

# Manuel Gomes da Costa, un universo en bocetos

Miriam Lousame Gutiérrez

*Escuela Técnica Superior de Arquitectura. Universidad de Sevilla*

*Abstract:* The exhibition held in 2009 in Faro, Portugal, about the work of Manuel Gomes da Costa (1921), “MGC, moderno ao Sul”, had among the exposed material some sketches of the architect dating from 1951 and 1952, when he began his professional career. Twenty-eight formats with heterogeneous thematic calligraphic drawings representing a major source of information for the analysis of the architect’s work: their ideas, concerns, aspirations, tastes, influences. They reflect a process of research initiated at an early stage of his career that will pay off later and will result in his built work, mainly in the first two decades of his professional work, between the 50’s and the 60’s.

*Keywords:* Manuel Gomes da Costa. Modern Movement. Algarve 1952.

## *Manuel Gomes da Costa, un universo en bocetos*

Manuel Gomes da Costa (1921), es uno de los arquitectos de origen algarviano artífices del surgimiento del Movimiento Moderno en el Algarve cuya extensa e importante obra, desarrollada fuera de los circuitos de las principales narraciones historiográficas, ha sido poco difundida y resulta prácticamente desconocida.<sup>1</sup> Formado en la escuela de Oporto, su arquitectura supuso en el Algarve a principios de los cincuenta una ruptura con los modelos académicos historicistas propiciados por el poder político; se caracteriza por el empleo, siempre en clave moderna, de un vocabulario de elementos formales, constructivos y estructurales con los que compone un estilo reconocible y con frecuencia imitado.<sup>2</sup> Su obra muestra un equilibrio entre el compromiso por una arquitectura funcional, estandarizada, al servicio de la sociedad y una arquitectura que presta especial atención a los detalles, en la que ningún aspecto es dejado al azar.

La exposición realizada en 2009 en Faro, Portugal, sobre la obra de Manuel Gomes da Costa “MGC,

moderno ao Sul”, contó entre el material expuesto con unos bocetos del arquitecto fechados en 1951 y 1952, momento en el que comienza su carrera profesional.

Veintiocho formatos con dibujos caligráficos de temática heterogénea que representan una importante fuente de información para el análisis de la obra del arquitecto: sus ideas, inquietudes, aspiraciones, gustos, influencias. Son el reflejo de un proceso de investigación comenzado en un momento inicial de su carrera que posteriormente dará sus frutos y se traducirá en su obra construida, principalmente en las dos primeras décadas de ejercicio profesional, entre los años 50 y 60. Un repertorio de situaciones, en el que se mezclan perspectivas, vistas diédricas, escalas, detalles de espacios interiores, diseño de mobiliario, elementos de decoración, tipografías, materiales, texturas, colores. La disposición, el orden, la incidencia en algunos dibujos, muestran también una metodología de trabajo, cuestiones sobre su personalidad y su afán por dotar a la sociedad del sur de Portugal de modelos arquitectónicos coherentes con el discurso moderno. Su obra representa en la actualidad un testimonio de modernidad que se hace especialmente patente en localidades como Faro, en la que centenares de edificios, muchos de ellos reflejo de las ideas plasmadas en los bocetos, han contribuido a conformar su imagen actual (Lousame 2014).

La comunicación pretende profundizar en la relevancia de la labor investigadora que Gomes da Costa desempeñó a través de sus dibujos, estableciendo correspondencias entre estas arquitecturas dibujadas, algunas de sus obras construidas y publicaciones de arquitectura moderna del momento.

## *Intenciones de una arquitectura en papel*

“Si el dibujo es resultado del pensamiento, también el dibujo es el instrumento y la materia necesarios con los que y en los que el pensamiento se produce, porque

dibujar no forma tanto parte del representar cuanto del actuar y concebir” (Quetglas 2008, 32). Los dibujos fueron guardados por el señor Duarte Infante de la librería *Silva* en Faro, donde Manuel Gomes da Costa solía comprar libros y pasar algunos momentos dibujando.<sup>3</sup> Pensamientos en voz alta del arquitecto hechos

por y para él, parecen sin embargo haber sido realizados con el propósito de trascender más que como la simple exteriorización transitoria de algunas ideas; de ser explicados, de asumir las carencias interpretativas que un posible interlocutor pudiera tener en un contexto aún casi virgen para la arquitectura moderna.

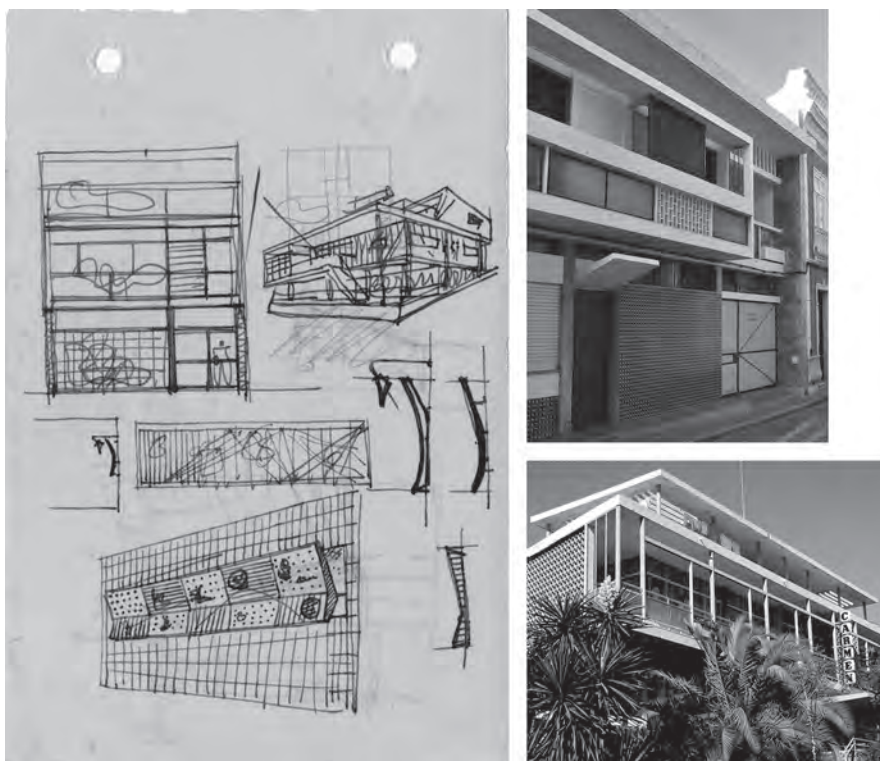


Figura 01. Manuel Gomes da Costa: Boceto sobre varios temas; Casa Neves en Tavira (1960); Casa Alfredo Gago Rosa en Faro (1955).

### *Superposición y mezcla*

La arquitectura de Manuel Gomes da Costa se caracteriza por ser una arquitectura ligera, de planos, de distintas capas y filtros, aspectos que se describen en los dibujos y que a veces muestran también una forma de dibujar, aunque en el papel, al contrario de lo que ocurre con su arquitectura, la superposición más que una metodología suponga una excepción. En el caso de la Figura 01, el formato se utiliza como un palimpsesto en el que algunos dibujos se plasman sobre dibujos anteriores o sobre las huellas que se transparentan desde el envés, mostrando el carácter de inmediatez de un boceto de trabajo. En el resto de formatos no es la improvisación sino el hecho que dibujos realizados para una vida “efímera” estén elaborados con tanto detalle y

cuidado, lo que destaca como rasgo de la personalidad perfeccionista de Manuel Gomes da Costa.

La diversidad de vistas, escalas y temas se hace patente, además de como conjunto de ideas teóricas, como mezcla física de materiales e intensidades de trazos que es trasladable en sus edificios a la mezcla y disposición de los distintos elementos, fundamentalmente en fachada.

### *Abstracción*

La complejidad interpretativa que introduce la arquitectura que se representa queda de manifiesto principalmente en los alzados. A pesar de su expresividad,

las líneas no ofrecen información suficiente para interpretar cuáles y dónde están los huecos de fachada, si existe más de un plano, si hay elementos que sobresalen, qué es opaco y qué transparente. La experiencia con otras de sus obras brinda la posibilidad de suponer que las líneas corresponden a elementos situados al menos en dos planos distintos, cerramiento y fachada de la terraza, o incluso a tres, si se considera que existe un castillete retranqueado. La presencia de figuras humanas supone una clave importante para su entendimiento. La arquitectura que se propone es una gran desconocida y en este sentido, la abstracción de algunos dibujos tiene correspondencia con la abstracción de la arquitectura construida, principalmente de las primeras obras, en la que los códigos de la modernidad aún no han sido asimilados.<sup>4</sup> La revista *A Arquitectura Portuguesa e Cerâmica e Edificação* calificó en 1953 la primera obra del arquitecto como un milagro: “A moradia de Gomes da Costa, clara, elegante, muito certa, cheia de frescura e de imaginação, seria já excepcional numa Lisboa nova feita por arquitectos; em Faro é um milagre”.

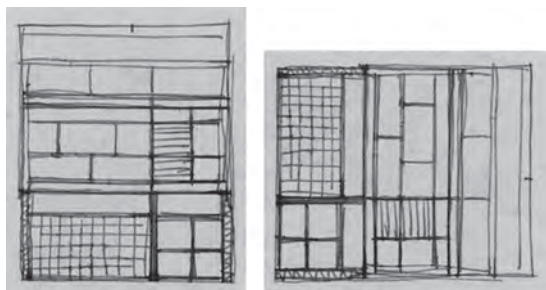


Figura 02. Alzado y alzado girado. Fragmento manipulado de un boceto de la Figura 01 sin vegetación ni personas.

### *Perspectiva y vegetación*

Las representaciones de alzados suelen ir acompañadas de una imagen en perspectiva. Gomes da Costa recurre a la cónica, bien como método de investigación espacial para aclarar y complementar situaciones ambiguas derivadas “de las abstracciones de la proyección ortográfica” (Evans 2005), bien como herramienta para hacerse entender ante un posible observador externo, un cliente, un constructor.<sup>5</sup>

Según el tipo de proyecto, las perspectivas se realizan a una escala distinta. En el caso de viviendas aisladas son dibujos pequeños en los que lo más importante es el volumen representado, carente de contexto; maquetas de estudio que se giran “en órbita” proporcionando

diversas vistas del edificio. Un carácter distinto tienen las perspectivas que representan fachadas insertas en un mínimo contexto urbano o las que recrean escenarios de espacios interiores. En estos casos prima el realismo del punto de vista y los dibujos aumentan de tamaño ocupando prácticamente todo el formato.

La vegetación es junto al uso de la perspectiva y de figuras humanas otro de los signos que hacen los dibujos más comprensibles. Se emplea como medio auxiliar que implica la existencia de maceteros y arriates, adquiriendo así el estatus de elemento constructivo. En ocasiones, el deseo consciente de que la vegetación participe en la arquitectura llega incluso a condicionar su forma y estructura. En el formato de la Figura 03 se aprecia cómo se abre un hueco en la terraza para permitir el paso de un árbol, detalle bastante particular que recuerda al orificio proyectado por Le Corbusier en el pabellón *L'Esprit Nouveau* para la Exposición Internacional de las Artes Decorativas e Industriales modernas de 1925 en París y que Gomes da Costa repite en varias de sus obras. (Figura 03)

### *Color y sombra*

Manuel Gomes Costa utiliza la luz como un elemento de diseño. Podría decirse que proyecta una arquitectura susceptible de ser percibida a través de las sombras que arroja sobre sí misma: sombras de celosías que se estampan en los muros de cerramiento, de pérgolas que rasgan el suelo, de voladizos que se clavan en las fachadas. Sin embargo, en los dibujos apenas se grafían. Sólo en la perspectiva de la Figura 06 se representa tímidamente la sombra del voladizo del restaurante sobre la fachada acristalada. Aunque está ejecutada con un rallado que hace suponer un escaso dominio o falta de cuidado en su representación, el hecho de que se marque sólo la del voladizo obviándose el resto, afirma la existencia de una intención expresa de conseguir el efecto perseguido.

Algo similar ocurre con la excepcionalidad del uso del color en tan sólo un dibujo en perspectiva de un interior. Se aplica con lápiz por medio de rallados y trazos rápidos que no llegan a convertirse en manchas. El color potencia la materialidad, aunque la expresión por defecto de las texturas con tinta no lo hace una información imprescindible. Los colores empleados son neutros y fríos en las superficies extensas: grises y azules verdosos; tan sólo el rosa limitado a pequeños objetos como luminarias, resalta en la composición. Gomes



Figura 03. MGC. Perspectiva (1952); Casa en la playa de Faro (1960); Casa en Rua Berlim en Faro (finales de los '50, principio de los '60).

da Costa elige colores poco frecuentes que imprimen un toque de irrealidad, de fantasía que contrasta con el realismo pretendido en este tipo de perspectivas.

En su obra construida el color sí que ocupa un lugar importante y se aplica de forma similar a la del dibujo descrito: las grandes superficies exteriores suelen ser blancas o de tonos suaves y neutros mientras que la nota de color intenso aparece en áreas controladas, en paños de azulejos situados en posiciones significativas normalmente junto a la entrada o en perfiles metálicos y otros elementos puntuales de las fachadas.

#### *Aproximación a una metodología de trabajo. División y retícula*

En el conjunto de los veintiocho formatos que se han podido estudiar, algunos se dedican al mismo proyecto, mostrando distintas fases y versiones del diseño que permiten obtener información sobre el proceso de trabajo, las ideas que han salido adelante y las que se han desechado. En la Figura 04, se aprecia la evolución de

una vivienda que, aunque no se corresponde con ninguna de las obras conocidas, se puede identificar parcialmente en otras que sí llegaron a construirse, como si la idea se hubiera ido dividiendo y esparciendo entre proyectos posteriores en un proceso inverso al de un collage.

El dibujo de la planta cuadrada y del volumen casi cúbico del principio hacen suponer que Gomes da Costa aborda este proyecto desde el planteamiento del volumen único, descrito por Le Corbusier y ensayado en viviendas como la *Villa Stein* (1926-29). Sobre el poliedro se dibuja una trama de líneas ortogonales dividiéndolo en unidades volumétricas menores que a veces se abstraen creando patios o se desplazan para formar terrazas. En el proceso de desintegración del volumen inicial se plantea un tema en el que Gomes da Costa incide reiteradamente durante su carrera profesional, el de los espacios de tránsito entre interior y exterior. Lugares intermedios que son los protagonistas del despliegue del repertorio formal y constructivo que le caracteriza: lamas, muros perforados, marcos que encuadran espacios al aire libre, paños de celosías,

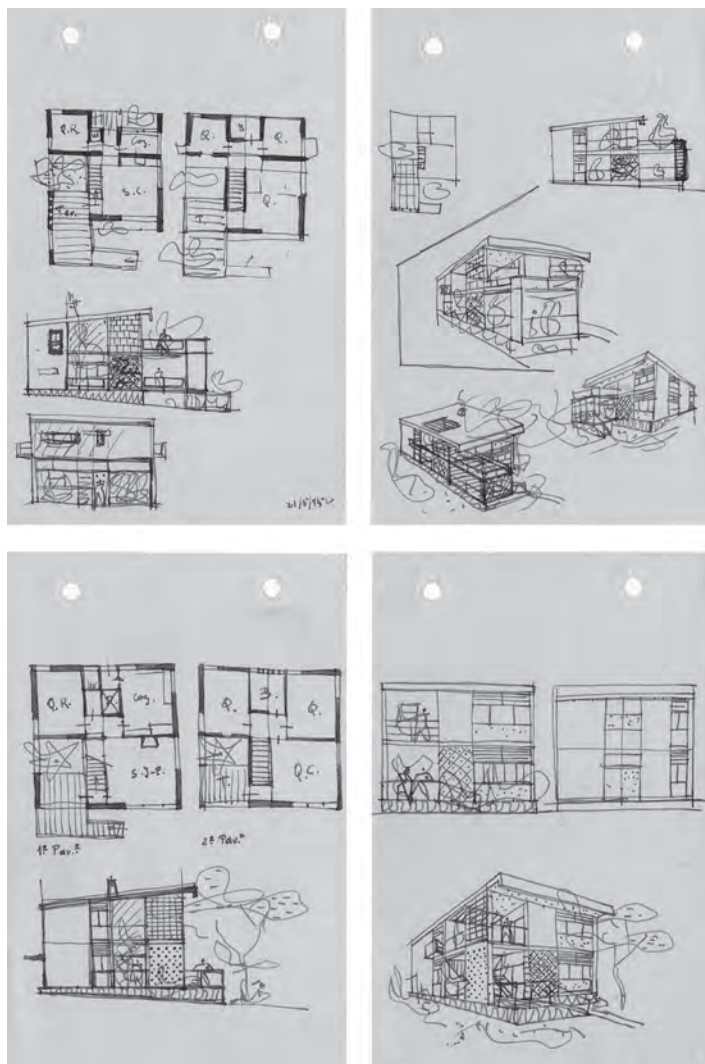


Figura 04. MGC. Bocetos del proyecto de una vivienda (1952).

dibujo en el centro del formato superior derecho). En otro proyecto realizado en la playa de Faro, el volumen vacío de planta baja se prolonga mediante una pérgola de lamas que recuerda a la representada con un rallado en las plantas del dibujo. En todas se dibuja además una subida lateral paralela a la fachada que desemboca en un espacio abierto, un patio que hay que recorrer para acceder a la casa como en la ya citada Villa Stein, probable inspiradora del proyecto. El recorrido obliga a cambiar varias veces de dirección y con ello de perspectiva y de vistas antes de acceder al interior. La idea de la “promenade visual” es puesta en práctica con énfasis en la casa que el arquitecto se construye en Faro, tanto en el acceso lateral desde el jardín que separa vivienda y estudio, como en la entrada principal por la que se accede a través de una rampa cubierta por una pérgola. (Figura 05)

*La comunicación de la arquitectura.  
Un relato gráfico*

Si en el ejemplo anterior la vivienda es tratada como un objeto que se manipula y cambia de posición para tener unas vistas u otras, en el caso de los espacios interiores la metodología de diseño y narración del proyecto es bien distinta. Entre los dibujos se encuentran los proyectos de los espacios de la recepción de dos restaurantes.

paneles correderos; distintas intensidades de protección que rompen con la imagen de volumen compacto y generan una arquitectura más ligera y dinámica.

La casa Tengarinha en Portimao se encuentra entre los proyectos que materializan las ideas representadas en estos dibujos, con las modificaciones propias que implica la traducción del medio gráfico a la obra (Evans 2005). En uno de sus primeros encargos, la rehabilitación y ampliación de una vivienda de vacaciones en la playa, ya desaparecida, el volumen del salón se desplaza hacia el exterior conformando un porche hacia la playa que se enmarca con una configuración similar a la perspectiva encuadrada entre líneas (Figura 04:

En el primer ejemplo, con una visión que se podría calificar de “cinematográfica” en cuanto a que introduce movimiento en las imágenes, muy próxima al cómic, al relato gráfico, la arquitectura se piensa y dibuja unas veces desde el punto de vista del narrador, otras a través de la mirada de dos personajes que participan como verdaderos actores, a través de tres escenas. En la primera imagen, a la que se le da más importancia en tamaño, la pareja se sitúa delante de la fachada compartiendo protagonismo con ella. El rallado que sombrea a los personajes, más intenso que el del resto del dibujo e incluso los estampados del vestido de la mujer, marcan la relación de proximidad al narrador. En la segunda escena, el hombre ha entrado en el recibidor



Figura 05. MGC. casa Tengarinha en Portimao (1952); Casa en la playa de Faro (1959); Casa del arquitecto en Faro (1966)

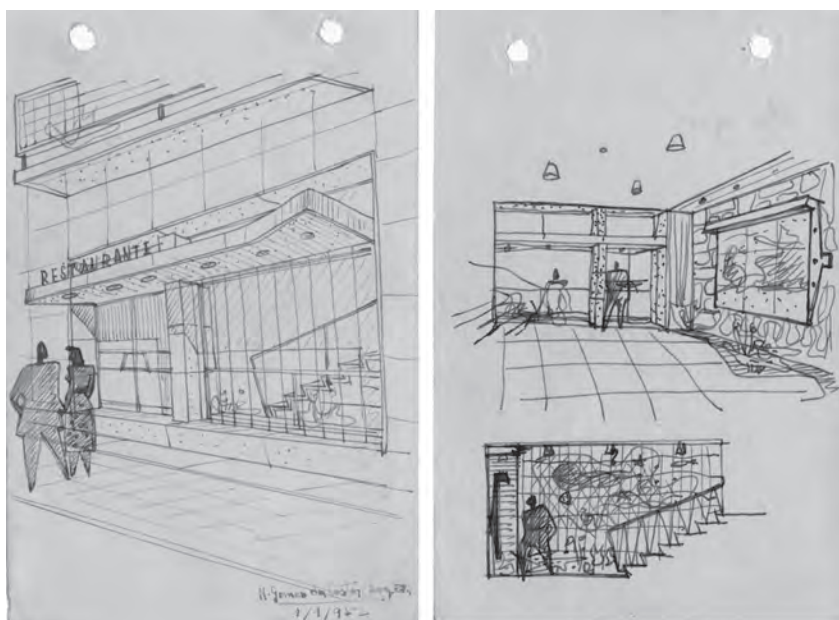


Figura 06. MGC. Bocetos del proyecto de un restaurante (1952)

en la que se sujeta un objeto expositor. La escalera sólo se insinúa, no es importante en esta vista. En la tercera escena desaparece el narrador y con él la perspectiva; es contada en primera persona, directamente por la mujer, según su visión desde el exterior a través del vidrio. La mirada se dirige hacia la pared del fondo interceptando la figura del hombre, probablemente de espaldas y mirando también hacia la misma pared en la que se encuentra el verdadero protagonista de esta escena, el panel de azulejos. La posición frontal se hubiera correspondido con una visión en perspectiva cónica central del espacio, pero Gomes da Costa decide representar esta vista como si la mirada de ella traspasara el vidrio y realizara una sección por la escalera, suprimiendo la información del plano de cerramiento, proporcionada con suficiente detalle en los dibujos anteriores. De esta forma, el arquitecto-narrador transmite a través de su mirada y la de los personajes que se desplazan y observan el espacio representado, distintas vistas y detalles del propio espacio.

mientras que la mujer espera fuera, detrás del vidrio a una altura inferior. Esta situación en la que cada personaje se encuentra a un lado del edificio se expresa nuevamente con la intensidad del rallado, que en la mujer desaparece. Desde este punto de vista se muestra la entrada y se describe con detalle la textura de la pared

#### *La revista "Arquitectura" y otras influencias*

La adquisición de *Arquitectura* por el grupo ICAIT en 1946, con João Simões como editor, provoca un giro de su contenido desde una visión conservadora a una mirada abierta a la reflexión moderna (Milheiro 2008),

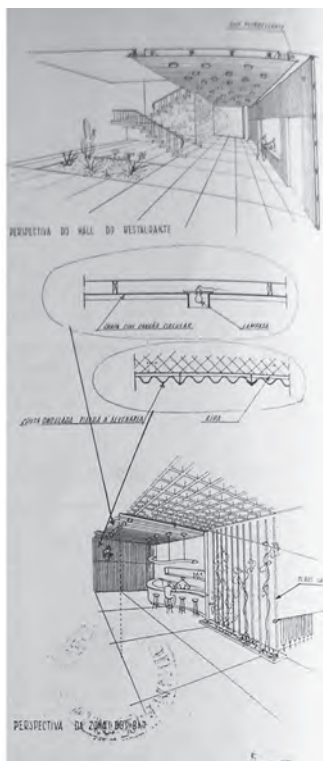
línea en la que desarrollará su función como uno de los principales medios de difusión de la modernidad arquitectónica en Portugal. La divulgación de concursos de arquitectura acaparó parte importante de su contenido. En el número 38-39 de mayo de 1951, se publican los resultados de un concurso de la marca Lusalite en el que el proyecto del arquitecto José Rafael Botelho obtiene el primer premio. El parecido existente entre dos perspectivas del proyecto vencedor y los dibujos que Gomes da Costa realiza para el segundo local deja poco lugar a dudas de la influencia que ejerció en el diseño del arquitecto, principalmente en la elección de los materiales de revestimiento del techo.



Figura 07. Boceto en perspectiva de un local de MGC (1952) y perspectivas de un proyecto de José Rafael Botelho (1951).

La expresión exagerada de la materialidad y la abundancia de motivos decorativos, algunos de carácter naif pueden llevar a pensar que el boceto de Gomes da Costa (perteneciente a una serie de cinco) ha sido realizados de forma aleatoria y caprichosa. Son sin embargo el resultado de un proceso de búsqueda de materiales y marcas existentes en el mercado, como el caso de la placa ondulada del falso techo similar a la de lusalite o el de las luminarias empotradas de la firma

Paleta y Taquelim, como se aprecia en la única anotación escrita en la Figura 08. Respecto al mobiliario, es el propio arquitecto el que se encarga del diseño de las sillas, mesas, vitrinas, pomos, incluso de la tipografía del cartel del local *Costa Doiro*. Las distintas versiones de sillas que realiza responden a un diseño geométrico exhaustivo. Entre los diversos modelos, se aprecia un dibujo pequeño en perspectiva en el segundo formato de la Figura 08 que recuerda especialmente a la *silla W* del arquitecto argentino César Janello, difundida por la revista *Nueva Visión* en 1951.<sup>6</sup> En este ámbito, Gomes da Costa diseñará en su carrera profesional muebles y mosaicos integrados en los proyectos de alguno de sus edificios de equipamiento, como la Casa de retiros de San Lorenzo del Palmaral o la Cooperativa Agrícola de Santa Catarina da Fonte do Bispo o en viviendas como su casa de Faro. (Figura 08)



### Conclusiones

Los dibujos son un reflejo de la personalidad de Manuel Gomes da Costa: detallista, metódica, imaginativa y perfeccionista. Prueba de una actitud rompedora y valiente ante la profesión que le empujó a poner en práctica sus ideas e inquietudes principalmente como arquitecto pero también como diseñador de muebles, diseñador gráfico, de tipografías, de mosaicos. Muestran una confianza desde sus comienzos como arquitecto en el

proyecto moderno y en el dibujo como medio eficaz con el que expresar ideas y concebir la arquitectura.

Se observa una transmutación de los temas y las formas dibujadas a la arquitectura construida. Sin embargo, aspectos que acabarán siendo esenciales en la percepción de los edificios como el color y las sombras, son prácticamente ignorados sobre el papel en estos bocetos, que se centran en describir objetivamente más

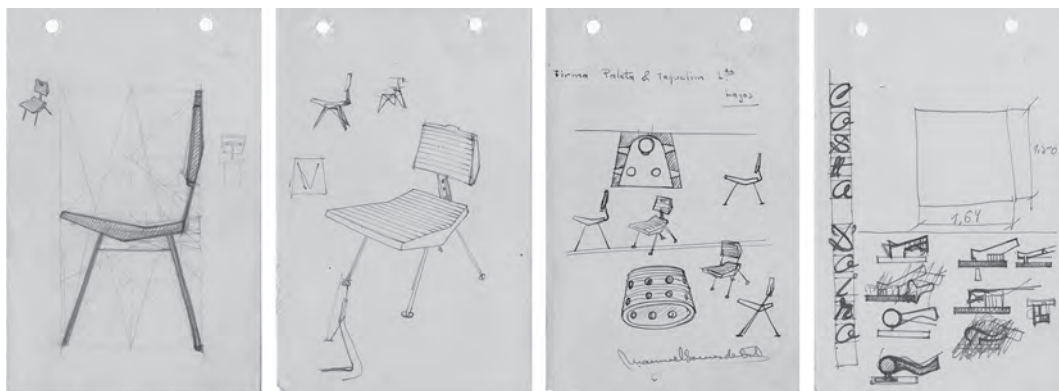


Figura 08. MGC. Bocetos de sillas, luminaria, letrero y pomos.

que en la transmisión de una expresividad subjetiva condicionada por la orientación o el contexto, principalmente ausentes. Los dibujos analizados se mueven entre la abstracción de las dos dimensiones en los que la arquitectura se expresa de forma concisa y resumida como traslación directa del pensamiento del arquitecto y un “lenguaje” más figurativo asociado a la perspectiva y a la narración de la idea.

La labor investigadora llevada a cabo por Manuel Gomes da Costa apoyada en publicaciones y catálogos desempeñó un papel fundamental en la ideación de sus diseños. En este sentido, resulta sorprendente la estrecha relación existente entre los dibujos iniciales y algunas obras construidas incluso varios años después.

## Notas

<sup>1</sup> En 1953 la revista *A Arquitectura Portuguesa e Cerâmica e Edificação* publica la primera casa construida por Manuel Gomes da Costa junto a otras viviendas de los arquitectos: Viana de Lima, Fernando Távora, Rui Pimentel, Eduardo Matos, Mauricio Vasconcelos y Manuel Laginha. Desde entonces hasta el artículo de José Manuel Fernández de 2006 no se han encontrado publicaciones sobre el arquitecto.

<sup>2</sup> Aunque la arquitectura moderna no se asentó en el Algarve hasta mediados de siglo, desde las primeras décadas del siglo XX algunas localidades pesqueras como Olhão se asociaron por su tradición constructiva vernácula a estereotipos formales vanguardistas identificados como arquitectura cubista (Agarez 2012).

<sup>3</sup> Información proporcionada por el comisario de la exposición *MGC, Moderno ao Sul*, Gonçalo Vargas, quién también proporcionó para la investigación de mi tesis doctoral sobre la arquitectura de Manuel Gomes da Costa parte del material recopilado para la exposición, entre el que se encuentran los dibujos objeto de la presente comunicación.

<sup>4</sup> Según José Carlos Barros en una entrevista para el diario *Varlavento* con motivo de la exposición sobre MGC: “A primeira obra causou uma série de problemas e foi referenciada como um milagre em Faro pela inovação e singularidade, de tal modo que os serviços da Câmara de Faro não souberam lidar com um objeto estranho que se intrometia nas linguagens um bocadinho fossilizadas”.

<sup>5</sup> En una entrevista mantenida personalmente con Manuel Gomes da Costa en abril de 2015, incidió en la importancia del dibujo en perspectiva para explicar el proyecto durante el proceso constructivo.

<sup>6</sup> En 1947 la silla W comienza a producirse en Paris para el catálogo style AA. En 1951 se publica en el primer número de la revista argentina *Nueva Visión*, como *silla Janello*. En 1955 reaparece en *Nueva Visión* N° 6 en el interior de uno de los dormitorios de la Casa Curutchet con el nombre de *silla W*.

## Referencias bibliográficas

- AGAREZ, Ricardo. 2012. “Metropolitan narratives on peripheral contexts. Buildings and constructs in Algarve (south Portugal), c. 1950”. *Peripheries*, Ruth Morrow, Mohamed Gamal Abdelmonem, eds., 211. London, Routledge.
- AA.VV. 1953. “Milagre em Faro”. *A Arquitectura Portuguesa e Cerâmica e Edificação: habitação e artes domésticas*, 3 y 4: 13-16.
- EVANS, Robin. 2005. *Traducciones*, 167-207. Pre-textos. Girona.
- FERNÁNDEZ, José Manuel. 2006. “De Jorge de Oliveira a Gomes da Costa: Dos autores e duas concepções da arquitectura no século XX em Faro”. *Monumentos: Revista Semestral de Edifícios e Monumentos*, 24: 140-147.
- LOUSAME GUTIÉRREZ, Miriam. 2014. “Manuel Gomes da Costa y la construcción de la imagen moderna de Faro”. *VI Jornadas Arte y Ciudad. III Encuentros internacionales*, 3: 203-210. Universidad Complutense de Madrid. Madrid.
- MILHEIRO VAZ, Ana, NUNEZ, Jorge. 2008. “Le Corbusier e os portugueses”. *Arg./a*, 59-60: 40-45. <http://hdl.handle.net/10071/1184>



PALMA DE MELO, Cândido, DA CONCEIÇÃO SILVA, Francisco. 1951. “Concurso Lusalite”. *Arquitectura*, 38 y 39: 6-32.

QUETGLAS, Josep. 2008. *Les heures claires: proyecto y arquitectura en la villa Savoye de Le Corbusier y Pierre Jeanneret*. Massilia. Barcelona.

VARGAS, Gonçalo. 2013. “Arquitecto Manuel Gomes da Costa – Milagre no Algarve”. *Al-Rihana, Revista Cultural do Município de Aljezur*, 6: 205-209. Aljezur.

### **Autor**

**Miriam Lousame Gutiérrez.** Arquitecta, arquitecta técnica y máster en Arquitectura y Patrimonio Histórico (2010) por la Universidad de Sevilla. PIF hasta 2015 y profesora en la Universidad de Sevilla en el Departamento de Expresión Gráfica Arquitectónica de la ETSA (curso 2014/15). Su labor investigadora se centra en el análisis del patrimonio de la arquitectura moderna en contextos periféricos, tema sobre el que ha publicado diversas comunicaciones en seminarios y congresos nacionales e internacionales. Actualmente se encuentra en la fase final de elaboración de su tesis doctoral sobre la arquitectura de Manuel Gomes da Costa en el Algarve. [mlousame@us.es](mailto:mlousame@us.es)