

# *Manuel Gomes da Costa. Het Algarviaanse huis van de Architect*

**José Joaquín Parra Bañón**

## **Samenvatting**

Een van de helaas wat minder bekende projecten uit de moderne naoorlogse architectuur is het ontwerp van de Portugese architect Manuel Gomes da Costa (1921-2016) voor zijn woonhuis/atelier in Faro. Hij ontwierp het in 1966 en de bouw ervan startte pas na 1968. Het staat een beetje afgezonderd, omringd door muren, veranda's, patio's en een tuin. Het project bestaat uit twee gebouwen. Het linker gebouw is om in te wonen en refereert aan ontwerpen van Breuer en Neutra met glazen puien, luifels en lamellen, die zorgen voor transparantie en schaduw. Rechts er van staat het atelier, een twee verdiepingen tellend werkgebouw waar de architect zijn eenzame werkzaamheden uitvoerde. Deze beschouwing richt zich op de analytische inventarisatie van dit project en tracht vooral de emotionele & professionele waarde in combinatie met de intimiteit van het project te omschrijven.

In 1966 ontwierp de Portugese architect Manuel Gomes da Costa deze woning die tot aan zijn dood op 17 juni 2016 - hij werd vijfennegentig jaar oud - zijn residentie zou blijven. Een subtiel, transparant woonhuis/atelier in een ensemble dat, zonder beschermde status, helaas door zijn nieuwe eigenaren aanzienlijk is veranderd. Hierdoor is helaas een van de meest relevante voorbeelden van laat moderne architectuur in de Algarve voor een gedeelte verloren gegaan. (Figuur 1).



Figuur 1: Manuel Gomes da Costa. Woonhuis/Kantoor (1966-1969),  
Bron: J.J Parra Bañón (2008)

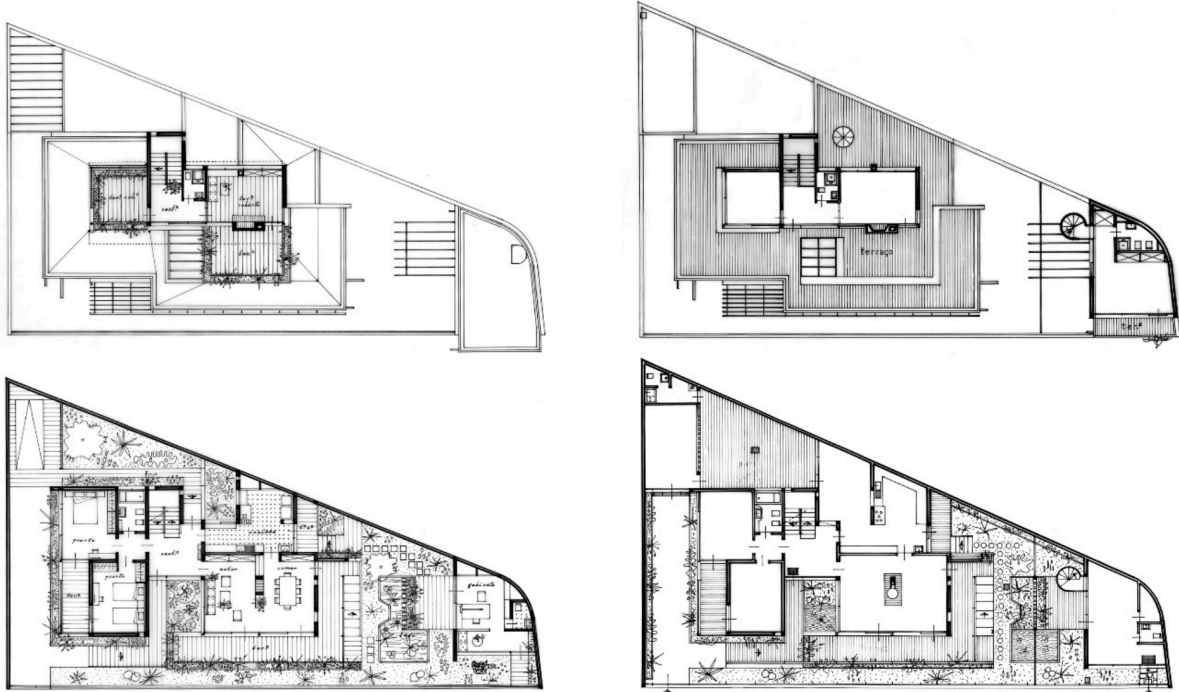
## 1. Een inventarisatie

Manuel Gomes da Costa [MGdC] wordt geboren in Vila Real de Santo António in 1921, en opgeleid in Porto na een korte academische periode in Lissabon. Na zijn afstuderen vestigt hij zich in Faro om de nieuwe architectuur in de Algarve uit te dragen. Hij maakte transparante gebouwen en voorziet ze van schaduw zoals hij dat had gezien bij zijn grote voorbeelden in de moderne architectuur. Hij probeert de architectonische volkstaal van de Algarve te combineren met een naoorlogse rationalisme, in een poging het lokale dat summier in zijn werk terugkomt te koesteren. Zijn werken zijn voornamelijk verspreid over het oostelijke deel van de Algarve, waarbij vormen en functies op een tot nu toe ongekende manier worden vermengt. Zijn gebouwen, verspreid tussen de Guadiana en het uiterste puntje van de Atlantische Oceaan, zijn te vinden in Aljezur, in São Brás de Alportel en in Alcantarilha, in Portimão en in Olhão, in Tavira en in de districten Santa Luzia en Santa Catarina da Fonte do Bispo, evenals in Faro en Vila Real de Santo António, waar hij aan het einde van zijn leven een (vakantie)huis bouwde in zijn geboortestad. In deze plaatsen is het grootste van zijn opvallende en vernieuwende architectuurrepertoire te vinden. Als wegbereider van de moderne beweging, waarbij hij de lokale gebruiken en traditie trachtte te combineren met de «internationale stijl» en «Italiaans rationalisme». Hij gebruikte voorbeelden van Braziliaanse meesters en ging in zijn gebouwen een dialoog aan met zowel Portugese architecten in de overzeese koloniën (zoals Pancho Guedes in Maputo of Castro Rodrigues in Lobito) als met hedendaagse collega's in Portugal (Távora, Palla, Laginha, Castro, enz.). Zo creëerde hij een uniek genre van essentiële architecturen dat nog steeds overeind staat, wachtend tot de architectuurgeschiedenis hem de plek geeft die hij verdient. In zijn werk dat meer dan vierhonderd projecten omvat, voeren de woongebouwen de boventoon (van vakantiehuizen tot hoogbouw in veertien verdiepingen). Zijn totale oeuvre van niet-residentiële architectuur omvat onder andere de Cooperativa Agrícola dos Produtores de Azeite - CAPA - in Santa Catarina da Fonte do Bispo (1955, '57 en '60); de wijnmakerij van São Brás de Alportel (1952); de moederkerk van Santa Luzia in Tavira (1956-1958); de Creche da Misericórdia in Aljezur (1957) en het San Lourenço do Palmeiral Retreat House en de Vakantie Colonie in Alcantarilha (1957).

## 2. Woonhuis in Faro

Het eerste ontwerp van zijn eigen "Woonhuis/atelier in Faro" aan de Rua Reitor Teixeira Gomes (de oude "Estrada de Olhão"), moest passen binnen het gemeentelijke Plano Geral de Urbanização van 1945 en werd ingediend op 12 maart 1966. Bij het tweede ontwerp van 8 juni 1968, worden er kleine wijzigingen in het plan aangebracht. Het derde plan zonder datering, onmiddellijk erna, kent de belangrijkste veranderingen met voornamelijk een toename van het bebouwde oppervlakte op de begane grond en in de kelder en in de reductie van het oppervlak op de verdieping. Bij het woonhuis worden verder aanpassingen doorgevoerd aan het achterste gedeelte op de "begane grond" en aan de voorzijde van de "verdieping". Het kantoorgebouw wordt uitgebreid met een extra verdieping, (voornamelijk als opslagruimte) en er komt een wenteltrap bij aan de buitenkant net als de herinrichting van het interieur. Tijdens de uitvoering worden, zoals meestal bij de projecten van Gomes da Costa, nog de nodige wijzigingen aangebracht (Figuur 2).

## 2.1. Fragmentatie en continuïteit



Figuur 2.1: Gomes da Costa, Woonhuis in Faro: Bovenverdieping (bovenste) en begane grond (onder), project van 3-12-1966

Figuur 2.2: Gomes da Costa, Woonhuis in Faro: Bovenverdieping en begane grond, project na 8/6/1968 Bron: MGdC - J.J. Parra Banon (2018)

De gefragmenteerde bebouwing met woonhuis en atelier is gespreid over het trapeziumvormig perceel van eenendertig meter breed en gemiddeld twaalf meter diep. De invulling lijkt op het verschuiven van fragmenten op een wandtapijt of het aaneensluiten van verschillende puzzelstukken. Het oppervlakte van het terrein is beperkt met amper driehonderdvierenzestig vierkante meter. Het is gelegen tussen nog onbebouwde delen en heeft een lichte helling, aflopend van oost naar west. Dit compacte perceel wordt door Gomes da Costa geordend als een kleine stad, ingesloten in een brede omgekeerde U, waarin de bebouwing is teruggezet vanaf de frontlijn van het perceel. De terugspringende vlakken in het ruimtelijke volume maken het geheel, samen met de overdekte en open ruimtes, lichter en geven meer mogelijkheden tot het ventileren van de ruimtes. (Figuur 3).

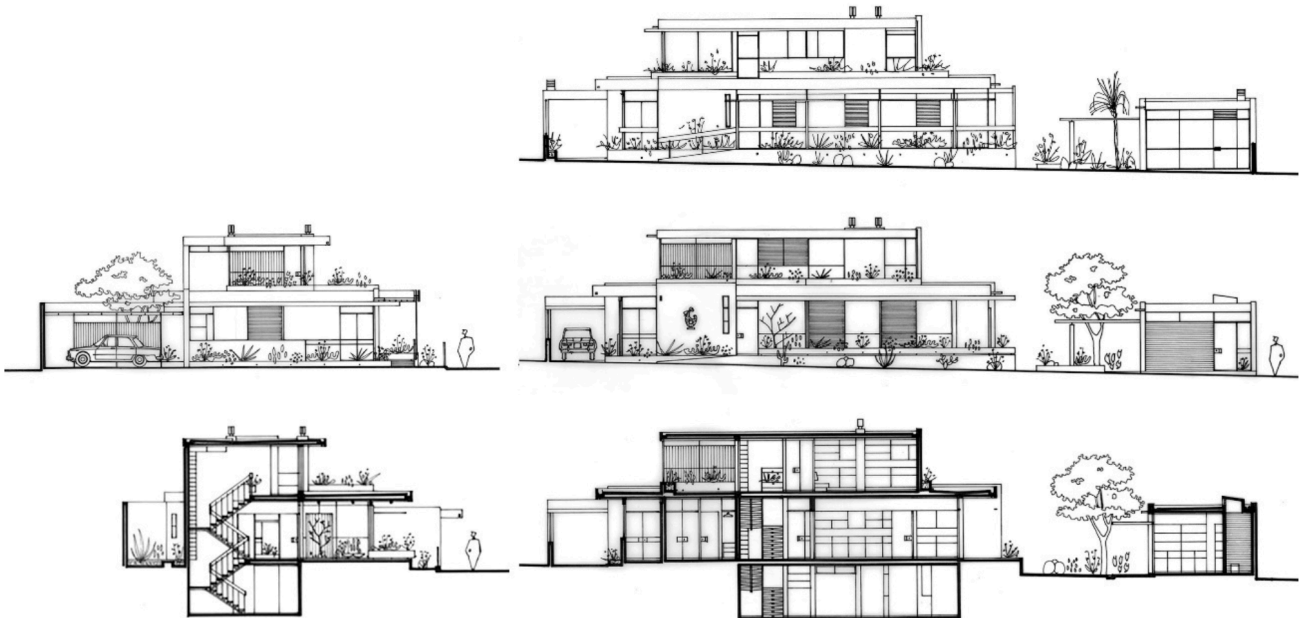


Figura 3: Gomes da Costa. Woonhuis in Faro:

Figura 3.1: Noordgevel (sup.), project 1968; Figura 3.2: Oost & Noorgevel project 1966;

Figura 3.3: Dwars- en Langsdoorsnede (inf.), project 1966 Bron: MGdC- J.J. Parra Bañón (2018)

## 2.2. Lexicon en semantiek

Gomes da Costa maakt bij dit plan gebruik van eerdere ontwerp-varianten gecombineerd met vaker gebruikte oplossingen. Mede door de combinatie van de detailleringen en het architectonisch taalgebruik is het huis een mijlpaal in zijn oeuvre. Hij experimenteert met alternatieven zoals het verspreiden van de bebouwing over het terrein en het gebruik maken van terugspringende wanden als compositorische en organisatorische elementen. Hij doet daarbij afstand van het lexicon dat hij tot dan toe altijd gebruikte om nieuwe termen in zijn architectonische taal op te kunnen nemen. Architectonische elementen die hij later zal gebruiken in zijn meergezins-, productie-, kerkelijke-, commerciële-, educatieve- en administratieve gebouwen. Om te ontdekken wat zo innovatief is aan dit unieke huis, de aanpak en zijn «architectonische taal», kun je het project het beste vergelijken met zijn andere eengezinswoningen van die tijd in Faro, zoals Casa Alfonso (1960) of Casa Gago (1955), of met de vakantiehuisen gebouwd aan de Avenida de Nascente op het eiland Faro. Allemaal met twee verdiepingen, uniek, vrijstaand en met het typische stijlrepertoire van Manuel Gomes da Costa ( Figuur 4).



Figura 4: Gomes da Costa. Twee vakantiehuizen op Ilha de Faro en eengezinswoningen in Faro Bron: J.J. Parra Bañón (2010-16)

### 2.3. Dualiteit en periferie

Gomes da Costa bedacht een gecombineerde plek om zo te wonen en te werken op hetzelfde perceel maarverdeeld over twee "paviljoens" die de vitale functies van het ontwerp bepalen. Ieder gebouw in dit "ensemble" heeft zijn eigen entiteit en zijn eigen structuur, en kijkt op een andere manier naar buiten of manifesteert zich op een andere manier. De plek is georganiseerd als een kleine urbanisatie tussen afgebakende muren met daar in gebouwen, looppaden, pleinen en straten. Elk gebied en elke sfeer is zorgvuldig gerangschikt, rekening houdend met zijn functies en zijn unieke vormgeving. Iedere hoek en iedere ruimte van het gebouw kan tijdens een grondige ruimtelijke analyse worden onderverdeeld naar de gedetailleerde manier waarop de specifieke omstandigheden zijn aangepakt. De rijkdom, de verscheidenheid en de veelheid zorgen er voor dat ieder moment het totale idee wordt vastgehouden en de continuïteit niet doorbroken wordt. Het is een delicate, fragiele, rustige architectuur, zonder terughoudendheid of ingehouden gebaren die tot uiting komt in het expressieve vermogen.

Omgeven door een muur die het perceel aan de zijkanten omsluit, en die het hoogteverschil met het hoogste perceel aan de achterkant aangeeft, ontkent het gebouw zijn hoogte en verbergt het zich achter de vegetatie, beschut in een universum van continue schaduwen. Het combineert de lange horizontale lijnen van de dakrand, de leuningen en de prominente balken, met de kleinere verticale lijnen van de vrijstaande pilaren en de gevels.

Het gebouw aan de linkerkant, dat uitkijkt op de straat alsof het een vrijstaand gebouw is, is bestemd als gezinswoning van de architect. Het rechter gebouw, dat zich manifesteert tussen scheidingsmuren doet denken aan een scheve toren en was in gebruik als studio/kantoor van de architect.



Figuur 5: Gomes da Costa. Woonhuis/Kantoor (1966-1969) van Rua Reitor Teixeira Gomes, Faro Bron: J.J. Parra Bañon (2008-16)

De eerste staat op een podium, op een stylobaat waarop de slanke kolommen van de veranda rusten, tevens een platform dat de discrete opname van een kelder mogelijk maakt terwijl de lichte helling van de straat in dit gedeelte wordt opgelost. Het tweede gebouw komt rechtstreeks uit de grond en plaatst, om zijn aardse karakter te benadrukken, de binnenvloer bijna gelijk met het trottoir (Figuur 5).

## 2.4. Horizontaliteit en verticaliteit

Elk van de twee gebouwen heeft een eigen verschijningsvorm, gebruikmakend van volumes die op de een of andere manier tegengesteld zijn. Ze nemen hierbij hun toevlucht tot verschillende compositorische elementen. Zoals de horizontaliteit in het woonhuis overheerst, is het in de studio/kantoor de verticaliteit. Bij het woonhuis is het volume gefragmenteerd, met perforaties en uitsteeksels. Hier preferereert het compacte en het klinkende, met continuïteit van vlakken, insluiting en stilte. Het volume wordt beheerst door dynamiek, door een dans van afgemeten en langzame bewegingen. Het tweede volume wordt getiranniseerd door statische elektriciteit, door pauze en de spaarzaamheid van het serene.

Bij de robuuste woning worden de pilaren getoond en de vrijdragende balken worden benadrukt (de kale structuur van stalen profielen in koetsgroene kleur geschilderd). Bij het atelier/kantoor worden de albino-fronten van de nep draagmuren gepresenteerd, die vanaf de gevel doorlopen tot de kopgevels.

Zoals bij het woonhuis de bovenverdieping aan alle vier de zijden terugloopt en kleiner wordt, alsof men voorbijgangers onopgemerkt wil laten, behoudt de bovenverdieping van het atelier/kantoor, bestemd als architectenbureau, dezelfde afmetingen als de benedenverdieping. Ze wordt gebruikt als afbakeningsruimte voor de werkplaats, en aan het einde van de patio tussen de gebouwen kunnen we een glimp opvangen van de cilindrische doos van de wenteltrap. Het woonhuis kent galerijen eromheen, met luifels en balustrades die de omtrek vormen met traliewerk en betegelde panelen. In het atelier/kantoor is er een dakrand over het balkon, die van links naar rechts loopt en die 's middags werkt als een parasol.

## **2.5. Doorgangen, holtes en roosters**

De open ruimtes verbinden het geheel van compacte volumes. Ze zijn formeel en functioneel verschillend. Twee ervan zijn vanaf de straat zichtbaar; de derde is een trapeziumvormige patio ingebed tussen de eetkamer en de opengewerkte omheining die de garage afbakent tussen het huis en de scheidingsmuur aan de achterkant van het perceel. Er is een betegelde dienstpatio als uitbreiding van de eetkamer.

De interacties van ruimtes in de werken van Gomes da Costa vindt vaak plaats via roosters, afscheidingen of luifels. Hier door drie tussenliggende, witte en parallelle openingen, tussen het woonhuis en de studio/kantoor. Bij het woonhuis is de muur van de woonkamer, opengewerkt met gaten, die zijn bekleed met glas in verschillende kleuren. De tweede interactie is gelegen aan de rand van de galerij met zwevende wit geverfde metalen platen. De derde vertraagde interactie is gebouwd door geprefabriceerde rechthoeken in een zigzagpatroon over elkaar heen te leggen. Als de eerste het avondlicht voor de woonkamer kleurt, geeft de tweede het licht in de huisgalerij weer terwijl de derde, de helderheid van de pergola geholpen door de vegetatie die tot aan het plafond is geklommen als een antichambre laat draaien.

Er is een derde opening, een tussenliggende penetratie die het huis binnengaat en als drempel dient: van een buitenhal naar een overdekte, hoewel daarin het dak opent met een dakraam zodat het bovenlicht erdoorheen gaat. Net als bij de vorige holtes is dit opnieuw een complexe plek, een ruig gebied waarin de zes vlakken die het afbakenen verschillend worden behandeld: links, van vloer tot plafond, het verticale paneel van tegels, met een tekening van witte en blauwe halve cirkels die, afwisselend op een blauwe of witte achtergrond, golven van dezelfde frequentie volgen; aan de voorkant, van links naar rechts, het aluminium timmerwerk dat de rode deur bevat; rechts de glazen wand van de woonkamer, die ongestoord doorloopt door de gevel en aan de achterkant een fragment van de stad omlijst door de rechthoek van het transparante vlak, het perspectief van de twee woongebouwen aan de andere kant van de straat, ook ontworpen door Gomes da Costa. Het plafond is versierd met een horizontaal raam dat naar links beweegt om een gang open te laten die de deur bereikt, en daaronder, op de grond, een boomkuil en een vlot, stenen en struiken die de ruimte innemen, en een gat gevuld met water (Figuur 6).



Figuur 6: Gomes da Costa. Details van zijn kantoor, Faro. Bron: Parra Bañón (2008-16)

## 2.6. Plafonds, balustrades en kleuren/glazuren

De plafonds in het woonhuis (op 265 centimeter van de grond op de begane grond en op 235 centimeter op de bovenverdieping), zowel buiten als binnen, op de veranda's en in de kamers, zijn gemaakt van houten planken zijn, op enkele na die wit zijn, donker gelakt . De continuïteit van de plafonds wordt doorgezet in het grondvlak waarin, handig voor alle overdekte kamers dezelfde bestrating van in rood gewaxte keramische tegels buiten en binnen wordt gebruikt. Nieuw in het timmerwerk dat MGdC altijd gebruikt is de keuze voor aluminium als bestanddeel om hout te vervangen. Ook het afstand doen van luiken en rolgordijnen, die hij vaak toegepast in zijn groepswoningen. Gordijnen en jaloezieën zijn nu belast met het verduisteren van de kamers, inclusief de slaapkamers op de begane grond. Een ervan wordt, net als in de woonkamer, verlicht door een hoekgat, een oplossing die tot op heden onbekend was in zijn woningarchitectuur.

De grens tussen de straat en deze plekken, de grens tussen het openbare en de verschillende private ruimtes die naar buiten kijken, wordt bepaald door een metalen hek van minder dan een meter hoog dat weliswaar niet effectief is als beschermingselement (in het gebouw is geen enkel hek aanwezig met zo'n defensief doel), dat middels een reeks identieke verticale lijnen de omtrek van het perceel aftekent. Het is een lichte en voorzichtige omheining, gebouwd met vlakke platen en gladde, wit geverfde stalen staven, gestabiliseerd met minimale steunberen, vouwend aan de uiteinden, met een tuikabel aan de poort met twee vleugels om aan te geven dat er een deur is. Hoewel het juist dit zeer discrete element, de voorgrond van de façade, is die continuïteit geeft aan dit binaire ensemble, aan deze afwisseling van holten en vaste stoffen, die de opkomende en teruggetrokken lichamen, de dichte en de verspreide lichamen verenigt.



De poort is het eerste filter in een opeenvolging van parallelle filters, niet allemaal direct waarneembaar, die geleidelijk privacy aan het huis geven. Intimiteit wordt bereikt door de opeenhoping van glazuren?: door het hek en de grindholte die het begrenst met het podium, door de opeenvolging van pilaren die aan elkaar zijn genaaid door de brede parallellepipedumvormige leuning, door de dakrand van het uitstekende dak, door het stylobaat en de veranda, door het aluminium timmerwerk en glas van vloer tot plafond, en door het lamellenluik dat het transparant maakt of verduistert (Figuur 7).



Figuur 7: Gomes da Costa. Fragmenten van zijn woonhuis/kantoor, Faro. Bron: J.J. Parra Banon (2006-15)

Dit is een onbewoond huis, alsof het niets had om zich tegen te verdedigen, niets te vrezen en niets te verbergen. Het is een openluchthuis dat alleen beschermd is tegen wat van boven komt, dat beschut is tussen horizontale vlakken, dat wordt versterkt met overstekken en met balken die naar voren komen die zijn functie bewijzen, dat van de grond wordt bevrijd door op een sokkel te klimmen. Het is geen huis uit het zuiden van Europa: in plaats van de Atlantische en winderige Algarve zou je kunnen zeggen dat het tot de noordelijke gebieden of tot de bossen van Illinois behoort.

### 3. Opklimmingen en vervolgen

Sommige van de bronnen en ascendanten zijn te vinden in de huizen die zijn ontworpen door Europeanen die in de eerste helft van de 20e eeuw naar de Verenigde Staten emigreerden, zoals de eengezinswoningen die daar vóór 1960 door Marcel Breuer zijn gebouwd en bepaalde Californische huizen van Richard Neutra, van dat wat fragiliteit en spreiding aanneemt, transparantie en opsluiting tussen horizontale vlakken, bepaalde doses ruimtelijke contiguiteit en enig concept van comfort, en ook de verhoging van de dakrand en de gebarende verlenging van de balken en pilaren.

Van de bijna vijftig geïsoleerde eengezinswoningen die Gomes da Costa ontwierp, is dit misschien wel de minst stedelijke: de meest egocentrische, melancholische en vreemd aan zijn context. Net als andere huizen in de Modern Movement-sampler, is deze, op zijn schaal en doordrenkt van matigheid en discretie, ook een manifest. Net als een ander huis in de woordenlijst van "internationale naoorlogse moderne architectuur", wat de naam en de periode is waaraan enkele van de Portugese essayisten die het hebben bestudeerd het werk van Gomes da Costa in verband brengen, is dit huis niet zozeer een punt van verbuiging als een uitsluiting van de norm.

Met uitzondering van deze en degene die hij aan het einde van zijn carrière ook voor zichzelf bouwde in Vila Real de Santo António, de gelijktijdigheid van zijn binnenlandse architectuur met andere precedentes moeten worden getraceerd in de hedendaagse Braziliaanse architectuur: hun dialoog met bijvoorbeeld enkele huizen van Vilanova Artigas, Affonso Reidy of Oswaldo Arthur Bratke, zou moeten worden toegevoegd aan de affiniteit, die de architect zelf in zijn verbale verklaringen herkende, met betrekking tot het werk van Lucio Costa en Oscar Niemeyer. Op dezelfde manier zijn de banden en schulden met sommige van die gebouwd door hun noordelijke landgenoten, met bepaalde eerdere huizen van Celestino de Castro, Alfredo Viana de Lima en Fernando Távora, of de vele die in Loulé zijn gebouwd door de eveneens uitstekende architect uit de Algarve Manuel Laginha, hoewel dit overeenkomsten zijn die Gomes da Costa uitdrukkelijk achterwege heeft gelaten in het project voor zijn werkplaatshuis, hij wenste dat deze van hem zou worden onderscheiden van al degenen die hij eerder had ontworpen, en door te voorkomen dat hij repliceerde in degenen die hij later zou projecteren.

De derde reeks referenties, hoewel de impact ervan groter is in zijn niet-residentiële architectuur dan in zijn huizen, is in het werk van enkele Italiaanse rationalistische architecten (Gardella, Moretti, Libera, meer Lingeri dan Terragni). Als het woonpaviljoen frontaal iets te maken heeft met de lange, platte huizen van Mies van der Rohe, dan is het atelierpaviljoen van voren en van een afstand gezien niet te ver verwijderd van het huis en atelier van Konstantin Melnikov in Moskou en, in ieder geval dichter bij het vormrepertoire van Le Corbusier dan bij dat van de Duitser.

De huiswerkplaats van Manuel Gomes da Costa kan worden opgenomen in de meest rigoureuze en illustere inventaris van studiowoningen die moderne architecten voor zichzelf hebben gebouwd. Van degenen die, in navolging van de traditie van het oprichtende huis-werkplaats-museum dat John Soane van 1792 tot 1837 in Londen uitbreidde, hun eigen huis vermengden met hun professionele werkplaats, gebruiksfuncties toevoegden of over elkaar heen legden, koppelen of naast elkaar plaatsen.

Misschien is dit huis ook, zoals Curzio Malaparte bedoelde met dat van hem in Capri in navolging van Soane, een zelfportret van Manuel Gomes da Costa: niet tevergeefs, op enkele uitzonderingen na, zijn de foto's die van hem zijn gepubliceerd hier genomen. Om het in te richten, ontwierp hij twee schoorstenen op verschillende vlakken: een conventionele, met vuurvaste baksteen, voor een van de slaapkamers op de bovenverdieping, en een andere, vrijstaande, conische en metalen schoorstenen, met de kap opgehangen over de haard, onderworpen aan een met imitatiehout beklede pilaar die het rookafvoer kanaal verbergt, die doet denken aan de haarden Capilla (1952) en Polo (1955) van José Antonio Coderch. De twee schoorstenen verbergen, in tegenstelling tot wat er gebeurt in de lokale architectuur, hun buitenste gedeelte: de mechanische hoeden steken, net als afzuigkappen, nauwelijks discreet uit de laatste kap. Naast de open haard ontwierp de architect, net als bij andere projecten, het meubilair: de dressoir-console-spiegel-kapstok bij de ingang is een prachtig voorbeeld van zijn strengheid en gestileerde verfijning.

## **Bibliografie**

- \* AA.VV. IapXX. 20e-eeuwse architectuur in Portugal. Lissabon: Ordem dos Arquitectos, 2004.
- \* Moderne huisvesting. Iberisch Docomomo-register. 1925-1965. Barcelona: Stichting Caja van architecten, 2009.
- \* Parra Bañón, José J. "Architectonische principes van Manuel Gomes da Costa". In ACCA 015, 97-124. Sevilla: RU Boeken, 2015.
- \* Manuel Gomes da Costa. Vier huizen met trapeziumvormige doorsnede". In ACCA 015, 125-151. Sevilla: RU Boeken, 2015. 840
- \* "Manuel Gomes da Costa: residentiële architectuur in Tavira". eDap nr. 9 (2016): 16-37.
- \* "Marcel Breuer in Gomes da Costa. Taalkundige correspondentie". In ACCA 016, 16-45. Sevilla: Universiteit van Sevilla, 2017.
- \* "Algarvische landschappen van de architect Manuel Gomes da Costa". In Landschapsstudies, Vol.III; Proceedings of the First Iberian Landscape Colloquium, 113-134. Lissabon: Nova Universiteit, 2017.
- \* Manuel Gomes da Costa. Een Algarve-versie van het enten van lokale architectuur op modern". In Docomomo X; Proceedings van het X Iberische DOCOMOMO-congres. Badajoz, 18-20 april 2018 (druk in behandeling).