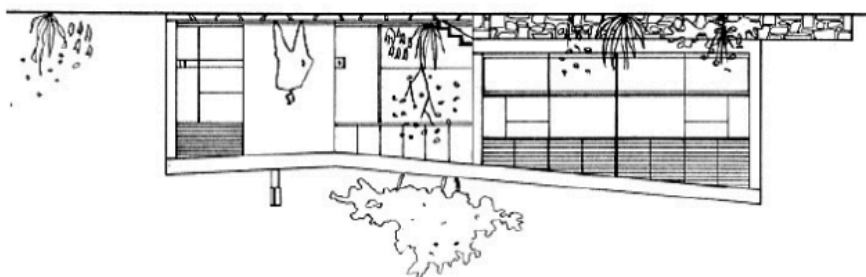
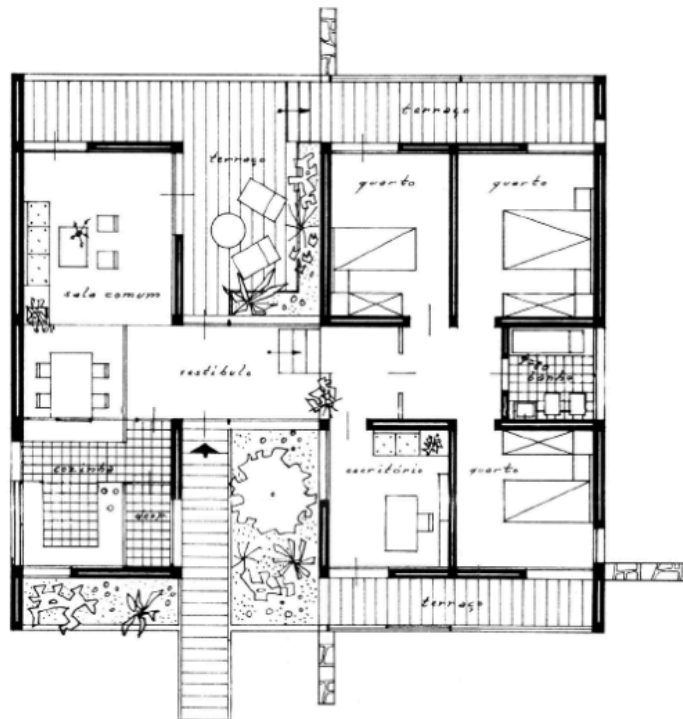


Marcel Breuer & Gomes da Costa. Overeenkomsten in Architectuurtaal
Jose Joaquín Parra Banon



Manuel Gomes da Costa, proyecto para la *Casa João Arcanjo Miguel de Brito* –alzado sur, planta y alzado norte– Santa Catarina da Fonte do Bispo, Tavira, 1961 (archivo CMT-PARRA 2016)

SAMENVATTING

De transatlantische schaduw van Marcel Breuer bereikte de Algarve in het midden van de twintigste eeuw: het licht van zijn werken voedde de dissidente Portugese architecten die geïnteresseerd in het stellen van problemen en het voorstellen van oplossingen die niet altijd conventioneel waren, enkele principes van de moderne beweging aannamen en ontwikkelden. Dat ze daarbij de canons van "gevestigde stijlen" overtraden, zoals Lajkó deed, en dat ze experimenteerden met alternatieven, waarbij ze internationale architectuur vermengden met lokale architecturen geënt op termen uit de omgeving die ze wilden transformeren naar de moderniteit.

Manuel Gomes da Costa was, zoals op de volgende pagina's wordt betoogd, een van hen. Misschien zit het in zijn werk, waarin er meer kwantiteit en meer vruchtbare sporen van Breuer's zijn, als het wordt vergeleken met dat van andere illustere landgenoten uit dezelfde tijd: meer flexibiliteit en meer invloed; grotere besmetting en contiguiteit. Gebaseerd op de ontdekking van twee, vier of een half dozijn soortgelijke huishekken, zoeken we in dit onderzoek naar overeenstemmende elementen in hun respectieve catalogi van architecturale werken. Het gemeenschappelijk gebruik van wederkerige vormen, van lexicons met dezelfde oorsprong, wordt geanalyseerd, waardoor verborgen samenhangen, overeenkomsten tussen beide sets van extreme werken, overeenkomsten tussen tegengestelde architecturen worden ontdekt, zoals die in veel opzichten van hen zijn. De vergelijkende methode moedigt juxtapositie en superpositie aan, om te zoeken naar verschillen tussen wat hetzelfde lijkt en significante analogieën tussen wat anders is: om, zoals Aby Warburg deed in zijn Hamburgse bibliotheek, in de elliptische kamer van de KBW, in dezelfde plank en zijn monografieën, het meervoudige werk van Breuer en het nog niet gepubliceerde werk van de Algarve-architect Manuel Gomes da Costa vermengen. Niet ver van de essays die over Hongaars en Portugees gaan, die eraan gekoppeld zijn, zouden die zijn gewijd aan Le Corbusier, Richard Neutra en de Braziliaan Affonso Reidy.

Maar aangezien we, zodra het boek over de wetgever Lycurgus en koning Numa verscheen, dachten dat het niet onredelijk zou zijn om terug te gaan naar Romulus, aangezien we zijn tijd al dicht bij de geschiedenis waren, peinzend besloot ik te vergelijken en te vergelijken de stichter van het mooie en bezongen Athene met de vader van het ongeslagen en glorieuze Rome. Plutarchus, 'Theseus-Romulus', Parallele levens

Onderzoek naar leuning en trappen

De architect Marcel Breuer ontwierp voor de trappen van een groot deel van zijn eengezinswoningen balustrades gewapend met metalen platen waarin de traditionele verticale spijlen (of de avant-gardistische balusters loodrecht op de richtlijn van de door Le Corbusier geëxperimenteerde trapboom) werden gevouwen naar beneden om ze in horizontale dwarsbalken te veranderen. Dit was bijvoorbeeld het geval in samenwerking met Walter Gropius, geprojecteerd in het baanbrekende Hagerty House (Cohasset, Massachusetts, 1938) of, ook van buiten en in een enkele sectie, in de kleine buitentrap van het huis-prototype dat Hij bouwde het in 1948 in de tuin van het Museum of Modern Art in New York en in het Kniffin House, gebouwd in New Cannan (Connecticut, 1947-48)¹ [1].

Deze lichte, etherische en transparante trappen werden door de in Hongarije geboren architect zowel buiten als binnen geplaatst in de huizen die vanaf de grond oprijzen, op palen of over de rand van een helling leunen, zoals het geval is met de tweede die hij bouwde voor zichzelf, ver van dat van Walter Gropius (die in 1941 uitviel en het professionele kantoor dat ze deelden ophief), in New Canaan (Connecticut, 1947-1948), of die een mezzanine of, bij uitzondering, een bovenste verdieping hebben. Breuer projecteert ze zowel in zijn ruime Amerikaanse huizen als in de huizen die hij in Europa bouwde toen hij zich eenmaal in Noord-Amerika vestigde, zoals het Staehelin House, gebouwd aan de rand van Zürich (Feldmeilen, 1956-59), waarin de reling, door zichzelf duplicerend in de vrijstaande trap, vervult, naast zijn beschermende missie ten opzichte van de voorbijganger, de structurele functie van dienen als een verlichte balk en stringer waaraan de houten treden aan hun uiteinden worden vastgeschroefd.



- [1] Breuer: *Kniffin House*, Nev Canaan, 1947–48 (MCCARTER, p. 138); *The House in the Museum Garden*, MoMA, 1949 (MCCARTER, p. 144); Breuer y Gropius, *Hagerty House*, Cohasset, 1938
- [2] Gomes da Costa, *Casa en Rua de Berlim 37*, Faro, 1964–68 (Fot. PARRA, 2010)

In het Gagarin I House, in Litchefield (Connecticut, 1956–57) en in het Zwitserse Koefer House, ontworpen met Beckhard (Moscia, Ticino, 1963–66) zijn de dwarsbalken verdrievoudigd: als ze er voorheen één per voetafdruk plaatsten, plaatsen ze nu drie millimeter op gelijke afstand in de hoogte van elke stijgbuis, gescheiden door de dikte van de steen die de voetafdruk vormt. Hier zijn de minerale treden, hoewel ze een van hun uiteinden op de reling ondersteunen, stevig ingebed in de muur waaruit ze als een kraagsteen tevoorschijn komen [3, 4].

De Portugese architect Manuel Gomes da Costa, gebruikte in enkele van de vrijstaande eengezinswoningen die hij eind jaren vijftig bouwde aan de Rua de Berlim in Faro - waarvan twee voor de familie Brandão (op nummer 13 en 15), allemaal met twee verdiepingen, sommige met een zolder en andere met een semi-kelder - trappen en balustrades vergelijkbaar met die gepromoot door Breuer: een buitentrap met geprefabriceerde treden ingebed in de omheiningen, waarvan de monolithische sporen vrijdragend uit de muren, zonder lucht, met de stootborden. De trappen zijn beschermd met metalen balustrades gemaakt van elektrisch gelaste stalen platen, een metalen onderdeel dat zowel in de leuning als in de vulling van de opening wordt gebruikt, door ze horizontaal op te stellen, één voor elke trede, hoewel in tegenstelling tot die van Breuer, hier de dwarsbalken ze zijn niet onder het prismatische stuk geplaatst dat als voetafdruk fungeert, maar er bovenop, alsof ze het niet willen aanraken, wat aangeeft dat het niet de trede is die op de reling rust, maar eerder het tegenovergestelde: dat de reling degene is die is bevestigd aan de reling. de trap.

Dit is bijvoorbeeld het geval in het huis op nummer 13 en op nummer 37, waar de reling de grond niet eens raakt (zoals in het Tilley de Breuer House, in Middletown, New Jersey, 1949–50), aangezien het wordt bijna aan het einde van de leuning onderbroken om zijn autonomie en structurele emancipatie aan te tonen [2, 5].

De aanwezigheid van dit type trap met een leuning van dwarsbalken (kruisbalkleuning?) in het werk van Gomes da Costa suggereert dat er sporen van het werk van Breuer in zitten: sporen zowel qua indelingen, projectieve tekeningen, vormen en vormen. samenstellingen, evenals sporen van andere verbindingen, op het risico van besmetting waarnaar voedingsproducten op hun etiketten verwijzen om voorzichtige consumenten te waarschuwen voor de gevaren die zij aannemen bij het innemen ervan. Deze combinatie van trap en borstwering, die gebruikelijk is in het ongelijksoortige werk van deze architecten van niet-parallele levens, is slechts een symptoom dat ons ertoe aanzet de mogelijkheid van andere concordanties in hun werken te vermoeden. En hoewel een reling geen draad is, worden bij het trekken aan de draad van de reling, zoals hieronder wordt getoond, behalve trappen en vlinders, typologieën, dakranden, luifels, roosters, elementen van architecturale compositie eraan vastgemaakt. analyse en manieren van projecteren.

De affiniteit strekt zich uit tot enkele van de trappen die door beiden in beton zijn gegoten: de wenteltrappen aan de achterkant van het woongebouw aan de Avenida 5 de Outubro, 83 Faro, bekend als Edifício Brandão, uit 1957-592, of die ook buiten, en met een Een soortgelijk rechthoekig beeld van het gebouw op nummer 15 van dezelfde laan zou, vanwege zijn positie en uiterlijk, verband kunnen houden met de monumentale en ronde brandtrappen van het UNESCO-secretariaatgebouw in Parijs (Breuer met P. L. Nervi en B. Zehrfuss, 1952-1958). In deze gevallen is de trap met zijn vrijdragende treden gewikkeld rond een centrale stam die hem ondersteunt buiten het gebouw dat hij bevoorraadt. Ze zijn allemaal op de een of andere manier erfgenaam van de sculpturale betonnen trap die leidt naar de commerciële galerij van de Unité d' Habitation door Le Corbusier in Marseille (1946–52), eerder door hem ervaren in de tuin van het Maison Antonin Planeix (Parijs, 1925). Le Corbusier gaf er de voorkeur aan dat zijn huistrappen en hellingen stevige en ondoorzichtige borstweringen hadden, die ze beschermden met borstweringen die ze veranderden in diagonale volumes die de stilte van de ruimte vernauwden en destabiliseerden, waardoor ze zowel binnen als autonome vormen werden versterkt (Ville Savoye, Poissy, 1929) en in het buitenland (Maison Frugués, Pessac, 1924). Andere keren reduceerde hij de reling tot een discrete buisvormige leuning (Atelier Ozenfant, Parijs, 1922) of, zoals hij deed op de smalle buitentrap van de Romchamp-kapel, veegde hij het doek weg om zich te concentreren op de leuning, waarvan de sectie overdreven was. het is een straalgaard.



- [3] Breuer, *Staehelin House*, Feldmeilen, Suiza, 1956–59; Breuer y Beckhard, *Koefler House*, Moscia, Suiza, 1963–66 (AA. VV., p. 246 y 40)
- [4] Breuer: *Gagarin House I*, Litchfield, 1955–57 (Gatje. p. 170); *Breuer House I*, New Canaan, 1947–48 (MCCARTER. p. 135)
- [5] Gomes da Costa, escaleras en *Casas en Rua de Berlim 37 y 13*, Faro (Fot. PARRA, 2016)

Sporen van Breuer in het werk van Gomes da Costa

De overeenkomsten tussen het werk van Marcel Breuer (Pécs 1902–1981 New York) en dat van Manuel Gomes da Costa (Vila Real de Santo António 1921–2016 Faro) zijn formeel, terminologisch en semantisch, en soms compositorisch en syntactisch. Dat wil zeggen: dat zijn werken in sommige opzichten taalkundige relaties onderhouden. De eerste, een student en daarna professor timmerwerk tot 1928 aan het Bauhaus in Weimar, een van de architecten en ontwerpers van de Moderne Beweging die aanvankelijk erkenning miste op het niveau van zijn werken (3), wist niets van het bestaan of het werk van de discrete Portugese architect gevestigd in de Algarve.

Gomes da Costa moet echter het werk van deze emigrant naar de Verenigde Staten van Amerika in 1937 tot op zekere hoogte hebben gekend, waar hij, door bemiddeling van Walter Gropius, begon te werken als professor aan de Faculteit Architectuur van Harvard University, Cambridge en waar hij bleef tot 1946, toen hij het lesgeven opgaf en naar New York verhuisde. De man uit Villareal kon haar leren kennen, maar ook via een van de tijdschriften die, zoals het geval was met *Architectural Record*, zijn werk vanaf het begin publiceerde (hoewel ze niet allemaal toegankelijk waren vanuit de perifere stad Faro), via enkele van de weinige beschikbare monografieën in het midden van de 20e eeuw, zoals de voorloper van Peter Blake (Marcel Breuer. Architect en ontwerper, 1949) of de latere van Giulio Carlo Argan (Marcel Breuer. Disegno industriale e architettura, 1957) (4).

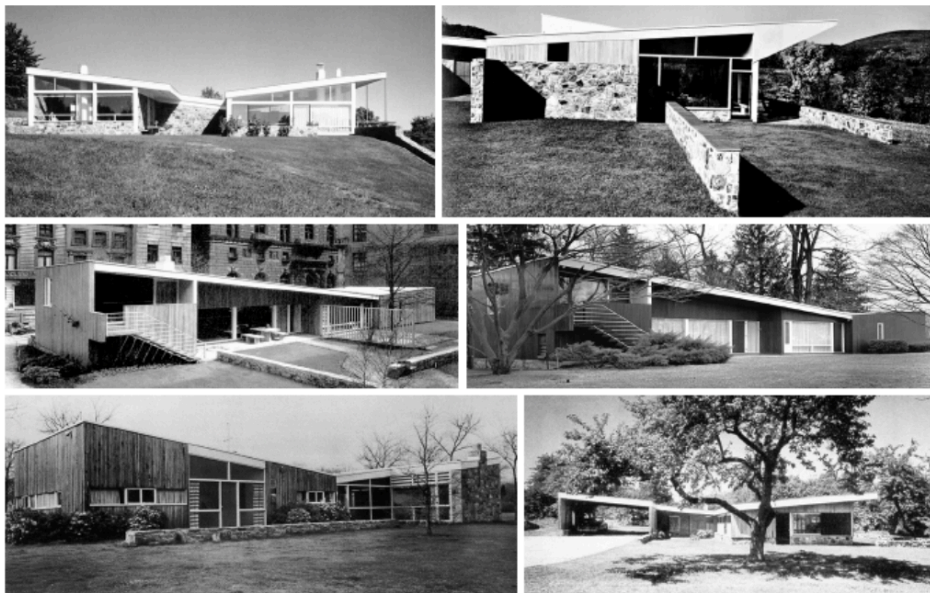
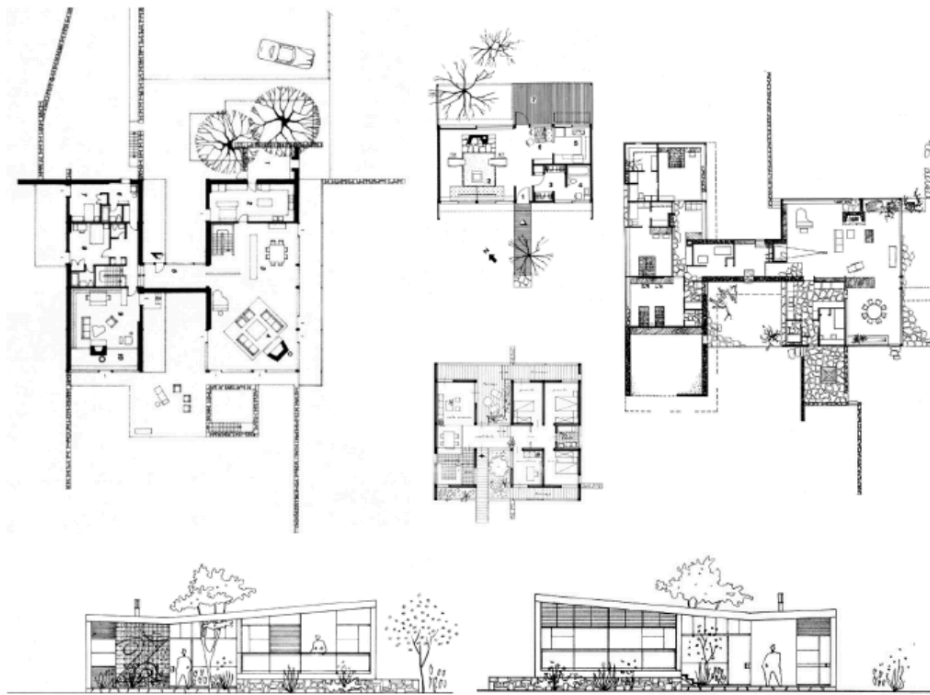
Hoewel hij hem in zijn verklaringen niet als een van zijn referenties noemde, lijkt het vanwege het netwerk van affiniteiten dat zijn architectuur laat zien, onbetwistbaar dat Gomes da Costa het werk van Breuer grondig kende, althans dat wat hij uitvoerde tijdens zijn jarenlange verblijf in Cambridge (1936-46) en in zijn eerste fase in New York (1946-1960).

Het zoeken naar analogieën, in de vergelijkende theorie, is een van de bepalende onderzoeksmethoden: op literair gebied is het vaak doorslaggevend; op architectonisch vlak daarentegen blijft het vaak niet verder dan indicatief, symptomatisch. De affiniteiten tussen het werk van Breuer en dat van Gomes da Costa zijn punctueel, asymmetrisch en indirect, hoewel misschien, zoals hier gepostuleerd, niet altijd anekdotisch. De verschillen zijn veel talrijker en de verschillen zijn van belang: gelijk aan die tussen Boston en Tavira.

Het gaat er dus niet om het werk van Gomes da Costa te onderzoeken op zoek naar die ontleningen die hij op gezaghebbende wijze uit Breuers gepubliceerde werk had kunnen nemen. Niet naar die onderdelen waarin hij geïnspireerd had kunnen zijn, of naar de - als dat het geval was - onderdelen die hij rechtstreekse en letterlijk gekopieerde maar om de studie te starten over hoe vanuit ongelijksoortige universums in zeer verschillende geografieën en academische en professionele omstandigheden, de ene uit de metropool en de andere uit het dorp, beide doorzocht in soortgelijke spleten, onderzocht in bronnenparen, convergerende architecturale voorstellen gedaan die bepaalde eigenschappen en intenties delen: gemeenschappelijke problemen en repertoires, hoewel niet exclusief, aangezien er in de catalogi van andere vooraanstaande professionals ook zusterleuning en soortgelijke trappen zijn en, zoals later zal worden besproken, de tralies hun gebouwen daarna bemesten ze werden opgeëist door het Italiaanse rationalisme (het zou voldoende zijn om Ignazio Gardella en zijn *Dispensar* te herinneren Antituberculeuze io van Alexandrië, 1934-1938).

De luifels die daarmee verband houden, die boven de hoofdingangen zijn geplaatst, duiden ook op het werk van Le Corbusier, die ook een van de pioniers was bij het ontwerpen van tegenstroomdaken die Breuer en Gomes de Acosta met elkaar verbinden, zoals het dak dat werd ingehuldigd door het Casa Errázuriz. in Zapallar (Chili, 1930) dat nooit gebouwd zou worden.

De relaties tussen het werk van Gomes da Costa en dat van Breuer, bijna twintig jaar ouder dan de Portugezen, de auteur van de Wassily Fauteuil stierf vijfendertig jaar vóór de architect uit de Algarve, zijn dus talrijk en beïnvloeden een reeks enkelvoudige gemeenschappelijke architectonische componenten in zijn werken.



- [6] Breuer: planta de *Soriano House*; *Caesar Cottage*; *Robinson House*; Gomes da Costa, *Casa João Arcanjo Miguel de Brito*
- [7] Gomes da Costa, alzados norte y sur de la *Casa João Arcanjo Miguel de Brito*, Santa Catarina
- [8] Breuer: *Soriano House* (MCCARTER, p. 369); *Robinson House*, Williamstown, 1946–49 (MCCARTER, p. 129); *The House in the Museum Garden*, MoMA, 1949 (MCCARTER, p. 144); *Casa en Pocantino*, Nueva York, 1950 (AA. VV., p. 303); *Geller House I*, Lawrence, 1945 (HYMAN, p. 344); *Hanson House*, Lloyd Harbor, 1951, (HYMAN, p. 360)

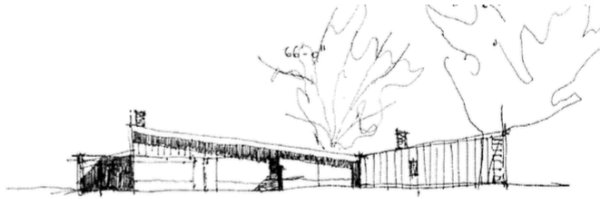
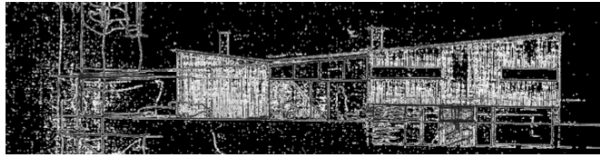
Naast de gelijkenis tussen sommige van hun trappen, delen ze hun voorliefde om sommige van hun eengezinswoningen te bedekken met het type dak met hellende en asymmetrische rokken, die naar binnen samenkomen, "vlindervleugels" genoemd [7, 8]. ; door het gebruik van krachtige uitsteeksels, zoals luifels, in de hoofdingangsdeuren om de toegang tot het gebouw te benadrukken; voor het frequente gebruik van portieken en galerijen in hun woningen; voor het vaak gebruiken van roosters in meerdere arrangementen; functioneel, voor het vertrouwen voor hun woningen, volgens de denominatie van Breuer, in het "tweekernige" plan en in de emotionele capaciteit van de kleine muren, looppaden of paden die orthogonaal, en soms Miesiaans, uit hun geïsoleerde huizen tevoorschijn kwamen [6].

Naast de vorige hoofdthema's en in sommige van hun compositiestrategieën, zijn ze ook vergelijkbaar in hun interesse in het verzoenen van de meubels die worden geprojecteerd door stalen buizen en hout, hoewel Gomes da Costa geen van de meubels op de markt bracht die specifiek voor hun gebouwen bouwden. De verschillen tussen beide reeksen werken zijn echter belangrijker en welsprekender dan hun benaderingen: de omvang van de projecten, het volume en de eigenheid van de werken, evenals de heterogeniteit van het gebruik en de weerslag van hun gebouwen. geen vergelijking in beide gevallen.

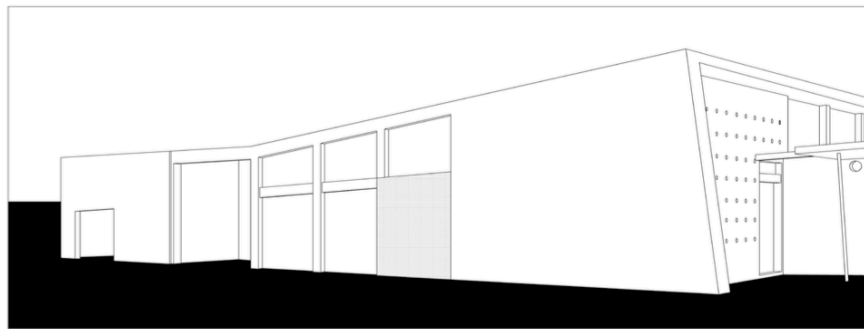
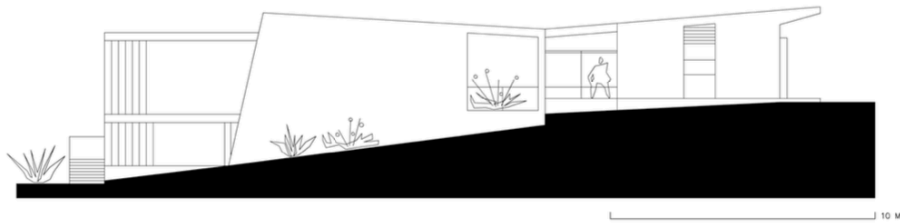
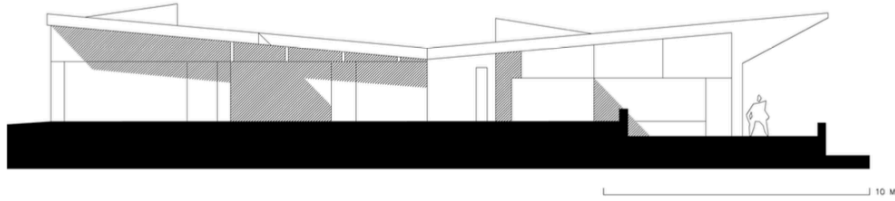
In de projectencatalogus van Gomes da Costa zijn er veel flatgebouwen en weinig openbare gebouwen, en er staan meer huizen op de lijst tussen scheidingsmuren dan geïsoleerd: in Breuer's zijn er amper een paar appartementenhuizen gebouwd en geen huis dat geen veld is of niet geïsoleerd. De materialiteit van de gebouwen van Breuer, met zijn huizen meestal gebouwd met hout, soms gecombineerd met stenen muren (de huizen van Gomes da Costa zijn meestal van keramiek), en de grotere openbare gebouwen gebaseerd op expressiviteit, formele maakbaarheid en potentiële structuur van beton, is een optie die Gomes da Costa heeft nooit uitgebuit, naar alle waarschijnlijkheid geconditioneerd door zijn gebrek aan kennis van structurele berekeningen (het leren van structurele berekeningen maakte geen deel uit van de universitaire architectuuropleiding in Portugal) en door zijn afhankelijkheid van ingenieurs-burgers, wier medewerking nog steeds vereist is door de Portugese regelgeving. Hoewel hij het over het algemeen conventioneel gebruikte in zijn dragende constructies, opgelost met portieken met hangende balken en balken en gewelfde platen, riskeerde hij het uit te dunnen bij de constructie van uitkragingen, luifels, dakranden en versterkte roosters, en het te buigen in de elliptische geometrie hyperbolische gewelven van de kapel van het Casa de retiros e colônia de férias in São Lourenço do Palmeiral (Alcantarilha, geprojecteerd in 1957 en voltooid in 1962) en in die van de uitbreiding van het Colégio de Nossa Senhora do Alto (Faro, 1960–65)⁵, waarvan het gewelfde gymnasium zowel formeel als structureel te danken is aan het sportcentrum van Affonso Eduardo Reidy in zijn wooncomplex Pedregulho, 1947 (of aan Breuer's eveneens parabolisch gewelfde Geller II-huis, in Lawrence, 1968–69). En ook om het in zijn cilindrische naaktheid tentoon te stellen in de tien silo's van de landbouwcoöperatie Santa Catarina da Fonte do Bispo (ontworpen in 1957 en gebouwd vanaf 1960. Het bouwwerk is ondertekend door civiel ingenieur José Apolónia Correia) (6). Het is niet ongewoon om in zijn werken kaders, kleine steigers, skeletten, latten en frames te vinden waarvan het van een afstand moeilijk te onderscheiden is of ze zijn gebouwd met houten latten, planken en palillaría, met metalen buizen met rechthoekige doorsnede of, zoals gebeurt meestal met dunne stutten, platen, noppen en lateien ter plaatse gemaakt van gewapend beton, soms met weinig wapening en met het staal te dicht bij het oppervlak.

Vlinderdaken

Het academisch onderzoek en de professionele ervaringen die Marcel Breuer ertoe brachten zijn voorstellen uit te voeren voor eengezinswoningen met een langsplan, het zogenaamde Longhaus [15], met een samenkomend plat dak met twee hellingen (die hij nummerde met het cijfer vier in het verklarende schema dat hij voor het tijdschrift Circle [10] tekende over de soorten huizen die hij in de jaren 40 en 50 in Noord-Amerika bouwde), evenals de constructie van het prototype dat in 1948 in de MoMA-tuin werd tentoongesteld, alsof het uit een 1 :1 schaalmodel (7), en bepaald door het project van het Geller I House [9], uit 1945, of het Robinson House [11], uit 19468, had een formele impact op huizen met een trapezium- of trapeziumvormige doorsnede.



- Breuer of (CIRCLE)
- ① Stillman
 - ② Breuer + Baltimore house
 - ③ Duluth (circum) (to be photo)
 - ④ Foote House (to be photo)
 - ⑤ Temples
 - ⑥ Hill side Gregarin



- [9] Breuer: bocetos de *Geller House I*, Lawrence, Nueva York, 1946 y *The House in the Museum Garden*, MoMA, Nueva York, 1948 (HYMAN, p. 115 y 123)
- [10] Breuer, tipos de casas americanas 1940-50 (AA. VV., p. 219)
- [11] Breuer, *Robinson House*, Williamstown, alzado de diciembre de 1946 (Dib. PARRA, 2016)
- [12] Gomes da Costa, alzado este del proyecto del *Creche da Misericórdia* de Aljezur (Dib. PARRA, 2016)
- [13] Gomes da Costa, alzado sur del *Lagar* de São Brás de Alportel (Dib. PARRA, 2016)

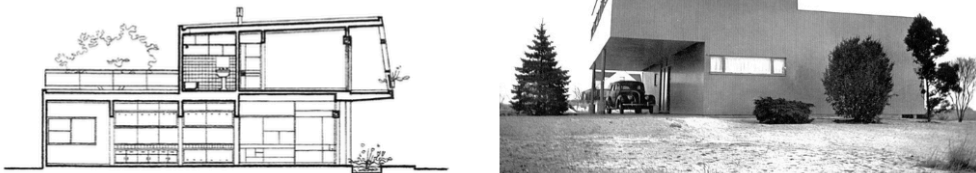
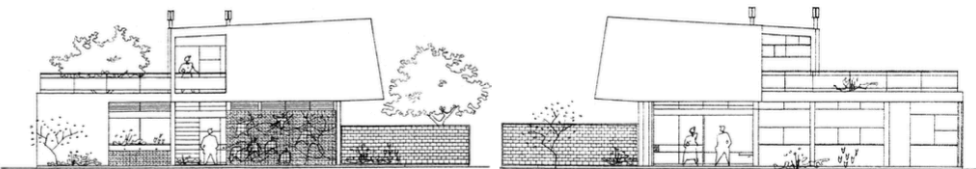
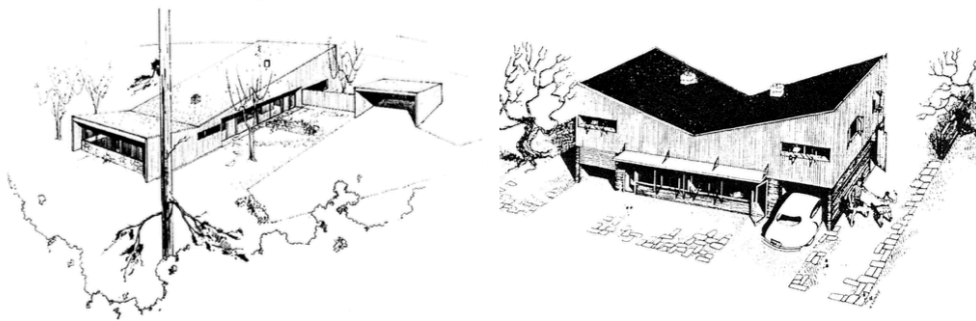
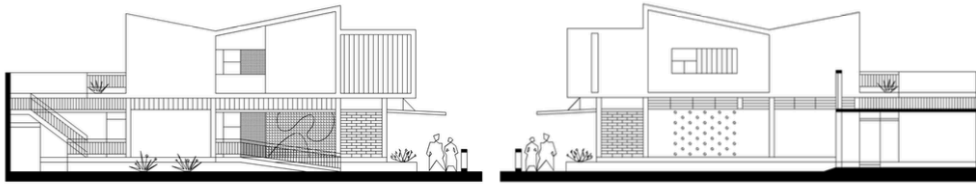
Gomes da Costa's (9) gebouwd en helaas gesloopt Casa Gago Sequira, Monte Gordo, 1958 in de gemeente Vila Real de Santo António (10) of de Redidência Brandão [14], gepland in 1959 voor de (15) Rua de Berlim de Faro, dat uiteindelijk gebouwd zou worden, vanwege stedenbouwkundige vereisten, met een conventioneel pannendak opgedeeld in vier vlakken, wat zou gebeuren met bijna een dozijn van degenen die hij bouwde in die Fareense-straat die in een U loopt op de hoogste heuvel van de stad.

Het nooit gebouwde huis in Santa Catarina da Fonte do Bispo voor João Arcanjo Miguel de Brito (11), ontworpen in 1961 [6, 7], komt van al die van Gomes da Costa het dichtst in de buurt van die van Breuer (zie bijvoorbeeld , Geller House I, 1945), misschien omdat het een enkele plattegrond heeft: een vierkante plattegrond, met twee asymmetrische vleugels, een grotere met de slaapkamers en de twee binnenpatio's die hun bomen op het dak rijgen (zoals gebeurt in Breuers hut genaamd Caesar Cottage, Lakeville, Connecticut, 1952)¹² en die de nachtzone scheiden van de dagzone, en nog een kleinere die de keuken, eetkamer en woonkamer herbergt. De lay-out van dit "tweekernige huis"¹³, of huis met twee vleugels, is verrassend vergelijkbaar met het Casa Soriano in Breuer (Greenwich, Connecticut, 1968-73) [6, 8]: de grootte en het gebruik variëren, de topografie en materialen , maar de essentiële configuratie blijft behouden; de vierkante plattegrond, waarvan het midden twee patio's zijn onttrokken om er een H van te maken (in een figuur met twee vleugels verbonden door een vestibule), en de langsdoorsnede met de twee platte daken die naar binnen samenkomen, naast de veranda's en de lage muren opgetuigd met ashlar die, tentaculair, uit het huis naar de omgeving ontspruiten.

Als het project van Casa João Arcanjo Miguel de Brito niet zeven jaar eerder was dan dat van Casa Soriano de Breuer, zou ik zonder aarzelen bevestigen dat de Algarve zich het binaire project van de veramerikaniseerde Hongaar (14) had toegeëigend.

Deze gedupliceerde trapeziumvormige volumes komen ook voor in sommige openbare gebouwen in Gomes da Costa, in de zijgevels zijn de lichte hellingen van de daken zichtbaar, plat en convergerend naar een centrale vallei die het water verzamelt om het van de flanken te evacueren (soms gebruikmakend van hen), zoals het geval is met de Creche da Misericórdia de Aljezur, in 1957 [12] of in de Lagar de São Brás de Alportel, geprojecteerd in 1952 en later gebouwd aan de rand van de stad met belangrijke transformaties [13]. Deze silhouetten gezien in hoogte (in profiel en niet in plattegrond), bij gelegenheden en met betrekking tot het project van Le Corbusier uit 1930 voor Matías Errázuriz Ortúzar op een klif in Zapallar, worden "vlindervleugels" genoemd (of in vlinderdaken indien vertaald in het Portugees) (15): die van de Lusitaanse architect, die een lagere helling hebben dan die van Breuer omdat de regenval in de Algarve minder is dan in Massachusetts of Connecticut, zouden "vliegtuigvleugels" kunnen worden genoemd ter nagedachtenis aan een van de vleugels die Le Corbusier in zijn essay uit 1935, getiteld Aircraft, omdat de hoek die de flappen met de horizontaal vormen kleiner is dan die met de grond door de vleugels van insecten en de vorken van vee's (16). Of gewoon "holle daken", aangezien het de concaviteit van de valleien is die deze daken kenmerkt met twee platte, convergerende, asymmetrische en meestal rechthoekige randen die, in het geval van Breuer, door de hellingen te verviervoudigen, hem ertoe brachten een deel van de hellingen zijn huizen met hyperbolische paraboloiden (Ustinov House, Montreux, 1959-1960, niet gebouwd hoewel het werd versiert in de latere Franse Saier House, Glanville, 1972-1973).

Dit zou ook de naam kunnen zijn die werd gegeven aan die van sommige Braziliaanse architecten die, al dan niet beïnvloed door de postulaten van Breuer, experimenteerden met deze gevleugelde secties in hun werken. In de tegenovergestelde richting, de tropen, in Gomes da Costa: van allemaal de belangrijkste, of degene waarvan de sporen duidelijker zijn, dieper zelfs dan die van Oscar Niemeyer of van Vilanova Artigas, is Affonso Eduardo Reidy (17).



- [14] Gomes da Costa, alzados laterales de la *Residência Brandão*, rua de Berlim 15, Faro, 1959 (Dib. PARRA, 2016)
- [15] Breuer: *Levy House*, Princeton, 1952-53 (HYMAN, p. 365) y *Veterans' House A*, 1945 (HYMAN, p. 342)
- [16] Gomes da Costa, proyecto de la *Casa Folque*, Vila Real de Santo António, 1956 (alzado *nascente*, alzado *poente* y sección transversal. Archivo CMVRSA). Breuer, *Gilbert Tompkins House*, Helwett Harbor, Long Island, 1945-46 (AA. VV., p. 234)

Ook in het werk van Gomes da Costa zijn er echo's van de zogenaamde "traphuizen" (of Stufenhäuser) waarnaar critici verwijzen als ze bijvoorbeeld spreken over het Gilbert Tompkins House (Helwett Harbor, Long Island, New York, 1945–46) (18). De sporen zijn te vinden in de doorlopende terrassen en in de vrijdragende galerijen die van begin tot eind langs de gevels van enkele van de gebouwen met twee verdiepingen lopen. In de landbouwcoöperatie van Santa Catarina stelde Gomes da Costa voor om de bovenste verdieping van het administratiegebouw, bedoeld voor kantoren, te laten dienen als een vrijdragende veranda naar de benedenverdieping, waar zich de commerciële gebouwen bevonden, en in het uitgestorven Casa Folque de Vila Real de Santo António [16], evenals in andere waarin de bovenverdieping naar voren schuift over de benedenverdieping en er als een grote dakrand overheen zweeft, is het mogelijk om het schema te identificeren, het getrapte gedeelte van Breuers huizen waarin de bovenverdieping vordert in een blok over de begane grond en bouwt een uitnodigende arcade waaronder, bijvoorbeeld, zoals gebeurt in het Gilbert Tompkins House [16], een voertuig kan worden geparkeerd (Le Corbusier opteerde in plaats van hellingen voor verkleiningen en boog de begane grond van zijn Ville Savoye zodat de auto's konden draaien en schuilen onder de portiek van palen).

Vleugels, dakranden, veranda's, enz.

De luifels die de plaats van toegang tot het gebouw op de gevel benadrukken en die, bepaald door de architectuur, een tussenruimte kunnen afbakenen tussen het exterieur en het interieur zijn significanter en frequenter in de openbare gebouwen van Breuer dan in zijn woongebouwen. In het werk van Gomes da Costa gebeurt echter het tegenovergestelde, aangezien het de huizen zijn waarin deze architecturale componenten die door de moderniteit worden gepromoot, zich vermenigvuldigen en effectief hun symbolische rol en hun beschermende functie vervullen.

Elementen die ook aanwezig zijn in de traditionele Portugese architectuur (soms gereduceerd tot een stenen plaat ingebed in de bovendeur die de straat verstoort en, soms, gelijkgesteld aan een prominente kroonlijst die een toevluchtsoord biedt), die nog steeds een precieze term missen en ondubbelzinnig zijn in de verklarende woordenlijst van architectuur die ze benoemt, aangezien het niet bepaald dakranden of veranda's zijn, noch luifels, schuren, luifels, stofkappen, luifels, luifels, parasols, veranda's, portieken, arcades, luifels, vizieren, overstekken of andere handige apparaten om zich tegen de hemel te verdedigen.

Het Hagerty House (Cohasset, Massachusetts, 1937-1938), ontworpen door Gropius en Breuer die dan net in de Verenigde Staten zijn aangekomen, heeft een Miesiaanse luifel: een kaal rechthoekig vlak loodrecht op de gevel, dezelfde uitbreiding als de opstaptrede; bij het Stillman House (Litchfield, Connecticut, 1951) in het vizier met staalkabels bevestigd aan twee masten. In het Hopper II House (Breuer, Baltimore County, Maryland, 1956–59) bevindt zich een horizontale overkapping die, als een vizier gelijk met het dak, tussen de omtrekmuren uitsteekt om een vestibule te construeren voorafgaand aan de patio [17]. In andere huizen, zoals het Breuer II House (New Canaan, Connecticut, 1947–48), bedekken kleine houten luifels de plateaus, de trappen en de matten die fungeren als toegangsatrium. Voor Breuer, net als voor Bernini, komen deze uitkragingen niet alleen naar buiten om een overgangsruiimte te vormen: ze hebben ook, net als luifels, baldakijnen en baldakijnen, het vermogen om een interieur te bouwen, ook al hebben ze geen palen of kolommen. grotere boezem, zoals het geval is met degene die hij over het altaar van de kerk van Saint Francis de Sales plaatste (Breuer en Herbert Becklahrd, Muskegon, Michigan, 1964-66) [17] of hijsde ze over de altaren van de kapellen van de Priorij van de Aankondiging van de Zusters van Sint-Benedictus (Breuer en HP Smith, Becklahrd, North Dakota, 1956-1963).



- [17] Breuer y Gropius: *Hagerty House*, Cohasset, 1937–38; Breuer, *Stillman House*, Litchfield, 1951; Breuer, *Hopper House II*, Baltimore Country, 1956–59; Breuer y H. Becklahrd, *Iglesia de san Francisco de Sales*, Muskegon, 1964–66 (AA. VV., p. 423 y 226)
- [18] Gomes da Costa: *Casa Gago*, General Humberto Delgado 17, Faro; edificio en Avenida 5 de Outubro 15, Faro; *Harinera de la Cooperativa Agrícola* de Santa Catarina (Fot. PARRA 2010–15)
- [19] Gomes da Costa: *Casa Pato Nunes*, Vila Nova de Cacela; Dr. Parreira 40, Tavira; 1º de Maio 1, Tavira; Ataíde de Oliverira 124, Faro; Ataíde de Oliverira 120, Faro (Fot. PARRA 2009–15)

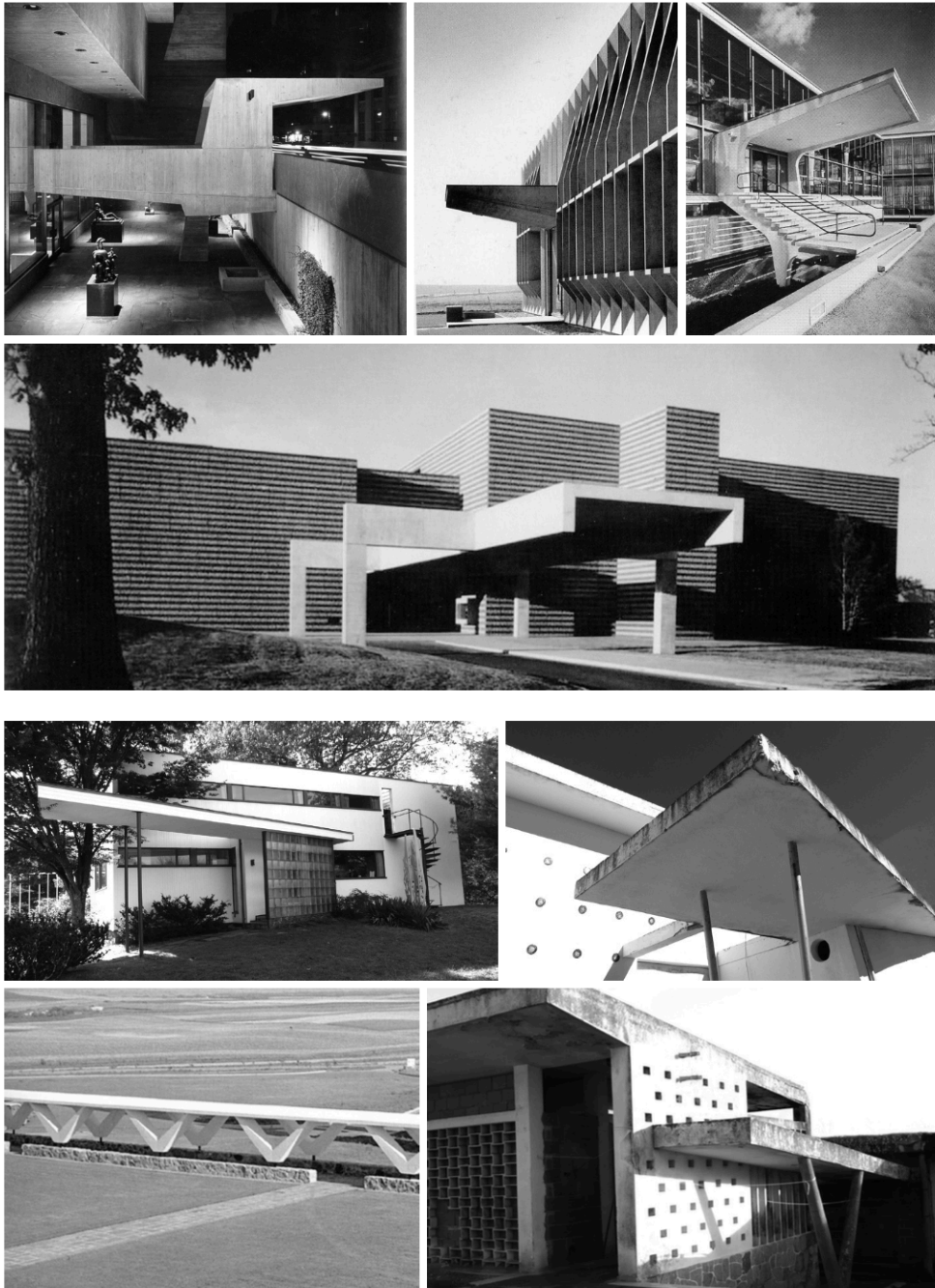
De eengezinswoningen in Gomes da Costa die geen luifel boven de hoofdingang hebben, vallen op als uitzonderingen of als anomalieën in de uitgebreide lijst van woonwerken. In de meeste gevallen leunen ze en stijgen ze op, waarbij ze zichzelf niet scherpen vanaf de plaat maar vanaf de deurlateibalk. Degenen die tevreden zijn met de prismatische vorm, met de rechthoekige doorsnede in plaats van de trapeziumvormige, worden ook gescheiden van de plaat en bakenen evenwijdig daaraan een baldakijn af van amper 210 centimeter hoog. Niet weinigen van hen proberen, zoals gebeurde met de leuning, zich los te maken van het gebouw en leunen nauwelijks op de zijkanten, of ze hangen door er dunne metalen beugels aan te verankeren, zoals gebeurt in het subtiele en monumentale gebouw dat werd gebouwd in de Creche da Misericórdia de Olhão in 1950 door de architecten Manuel Laginha en Rogério Martins. Gomes da Costa's lijst van gebouwen met een vizier, een baldakijn, een projectie, een stofkap of een dubbel dak boven de toegangsdeur omvat meer dan driehonderd referenties, gelegen tussen zijn geboorteland Vila Real de Santo António en Aljezur aan de westkant van de Algarve.

Het formele repertoire van deze bevestiging, die meer met de wimpers dan met de oogleden te maken hebben, is volgens het plan en de doorsnede net zo gevarieerd als de bevestigingssystemen van deze tekens, van deze altijd gevormde stylemma's, in het privéwoordenboek van Gomes da Costa, met ter plaatse gestort beton [18, 19].

Deze gesloten daken, die ernaar streven zich los te maken van het gebouw dat hen ondersteunt, bereiken nooit de mate van autonomie van de magnifieke vizier-deurbrug van het Whitney Museum of American Art (Breuer en H.P. Smith, New York, 1964-1966), die de straat op rent, de voorbijganger vangt en hem door de lucht - over de beeldengalerij - naar het interieur van de cyclops voert (19). Een ander gespierd vizier gluuert uit het gepantserde hoofdkwartier van de Torin Corporation (Breuer en H.P. Smith, Nijvel, België, 1963-64), vanwaar het luidruchtig en gewelddadig uitsteekt van het bedrijfsinterieur naar het perifere niets dat het omringde in 1963. Of zoals sinds 1957 in Amstelveen bij de entree van het Nederlandse Van Leer Kantoorgebouw, als casco samengesteld in samenhang met het trappenhuis [20].

De luifels van de korenmolen van de Santa Catarina Agricultural Cooperative staan schuchter dicht bij deze elementaire architecturen, met minder impulsen en vervangende zwaartekracht door hun lichtheid (Gomes da Costa ontwierp ook een zeer prominente infrastructuur van territoriale schaal voor het kantoorgebouw, hoewel nooit gebouwd) en die van sommige woongebouwen in Faro, zoals die op nummer 15 van Avenida 5 de Outubro, waarin het ongebreidelde vizier in twee vlakken is gebroken [18]. Al degenen die beugels van stalen staven spannen, hebben iets te danken aan de pionier van Le Corbusier in Villa Stein (Garches, 1927). De vizieren van de Gomes da Costa gebouwen vervullen een taalkundige taak die te vergelijken is met die voorgesteld door Breuer in zijn magistrale museum in New York, waarvan het polyfemische venster zo vaak is nagebootst in de architectuur van het afgelopen decennia.

Als de moderne beweging dit onderdeel geen specifieke naam heeft gegeven om het te onderscheiden van andere waarop het leek of waar het vandaan kwam, dan heeft het die ook niet gegeven aan de vervanging van bijvoorbeeld luifels en pergola's bij de ingang van het huis dat Walter Gropius voor zichzelf bouwde in Lincoln heel dicht bij dat van Breuer. Ze bouwden bijna tegelijkertijd toen ze nog samen werkten vrienden waren. Dit portaal, wordt ondersteund door palen of door slanke kolommen, die de toegangsweg naar de deur leidt. Is schuin ten opzichte van de gevel geplaatst, als een parasol, veelhoekig, gedraaid en wordt ondersteund door twee metalen stutten en lijkt op de verhoging van de Lagar die Gomes da Costa liet bouwen in São Brás de Alportel om kooplieden te ontvangen [21].



- [20] Breuer y H. P. Smith: *Whitney Museum of American Art*, Nueva York, 1964–66 (AA. VV., p. 376); *Torin Corporation*, Nivelles, Bélgica, 1963–64 (HYMAN, p. 262); Breuer, *Van Leer Office Building*, Amstelveen, Holanda, 1957 (HYMAN, p. 145); Breuer y H. P. Smith, *Cleveland Museum of Art*, Cleveland, 1967–70 (MCCARTER, p. 408)
- [21] Breuer y W. Gropius, *Gropius House*, Lincoln, 1937–38 (Fot. PARRA, 2008); Gomes da Costa, *Lagar*, São Brás de Alportel, 1952 (Fot. PARRA, 2014); Breuer y H. P. Smith, pérgola del *Priorato de la Anunciación*, Brismarck, 1956–63, (AA. VV., p. 411); Gomes da Costa, *Creche da Misericórdia*, Aljezur, 1957 (Fot. PARRA, 2012)

Gomes da Costa projecteert "Alpendres" (een term uit het Portugees die de RAE definieert als "vrijdragend dak van een gebouw en dan ondersteund door palen of kolommen op de manier van een portiek") om de gebruiker, de bewoner of de bezoeker, vanaf de grens van het perceel met de straat - in het geval dat deze zich aan de zijkant bevindt - tot de hoofdingang van het gebouw te begeleiden. Hij projecteert ze voor zijn eerste grensoverschrijdende huizen, zoals Casa Tengarrinha (Portimão, 1952), waar een veelhoekige veranda meandert op zeer dunne staanders, of in vakantiehuisen, zoals die op nummer 13 van Avenida Nascente de the Isla de Faro [22], waarin de plaat van de veranda wordt verlicht door deze voor tweederde van de breedte te doorboren.

Hij plant en bouwt ook veranda's voor zijn openbare gebouwen, zoals de tweelobbige veranda voor zijn retraitshuis en als variant van deze overgangsruiimte, in de onvoltooide en nu verwoeste Creche da Misericórdia de Aljezur, een aangrenzende pergola (niet voorzien in het oorspronkelijke project), zijdelings ondersteund door twee afgeknot kegelvormige kolommen gerangschikt in een V (vergelijkbaar met die welke de pergola ondersteunen van het kloostercomplex van de Priorij van de Aankondiging van de Zusters van Sint-Benedictus in Brismarck, door Breuer en HP Smith (North Dakota, 1956-1963) en in een opengewerkte muur [21], getransformeerd in een traliewerk vanwege de rechthoekige perforaties als ventilatieopeningen (in de Lagar en in de Moederkerk van Santa Luzia Gomes da Costa perforeerde hij de hoofdgevels met ronde gaten) (20).

Direct gerelateerd aan deze componenten waardoor de architectuur zich het exterieur toe-eigent om het als interieur te conditioneren, met meer compositorische dan functionele waarden, en niet altijd aandacht bestedend aan de details van oriëntatie en zonlicht, zijn de prominente doorlopende dakranden: de dakranden die dienen als doorlatende permanente luifels. In de huisjes en landhuizen van Breuer is het niet ongebruikelijk dat het platte dak verder reikt dan de gevelbeplating en de dakrand verlengt. Een bepaald repertoire van opengewerkte uitkragingen projecteert lineaire schaduwen, evenwijdig aan en onderbroken in de gevels waarvan de samenstelling en oriëntatie dat vereisen, zoals gebeurde in het eerste huis dat Breuer bouwde in New Canaan, waarvan een veel gereproduceerde foto bestaat waarop Marcel en Constance Breuer te zien zijn zittend onder de dakrand van de vrijdragende veranda (hoewel noodzakelijkerwijs geschoord met een stalen kabel) Hij in de schaduw van architectuur en zij in die van een grandioze hoed [23].

Soortgelijke uitkragingen met gebaren als die van het Thompson House (Ligonier, Pennsylvania, 1947-49) of het Gagarin I House (met Beckhard, Litchfield, Connecticut, 1956-57) [23], gebouwd met spanten of latten, verticaal georiënteerd, geperforeerd met longitudinale gaten die de opkomende plaat ontlasten, overleven in de Atlantische huizen van Gomes da Costa in Faro: in zijn eigen huis op nummer Rua Reitor Teixeira Gomes 44 [22] of, onder andere - hoewel nu verhoogd tot het dak om schaduwen te werpen op de geveinsde solarium - in het prachtige Casa Gago (1955-56), op de hoek van de Humberto Delgado-sstraat en het Coronel Pires-plein, in Faro [22], waar, naast trappen met Breueriaanse balustrades en galerijen en luifels, hun gevels samenkomen, over elkaar heen en met ingelijste keramische roosters die verwarrend zijn samengesteld uit afwisselend ronde en rechthoekige stukken.



- [22] Gomes da Costa: Casa en Avd. Nascente 13, Isla de Faro; *Casa Gago*, General Humberto Delgado 17, Faro; *Casa Manuel Gomes da Costa*, Reitor Teixeira Gomes 42-44, Faro (Fot. PARRA, 2010-14)
- [23] Breuer: *Breuer House II*, New Canaan, 1947-48 (MCCARTER, p. 134); Marcel y Constance en la *Breuer House II* (MCCARTER, p. 137); *Casa Thompson*, Ligonier, 1947-49 (AA. VV., p. 40); Breuer y Beckhard, fachada este de la *Casa Gagarin I*, Litchfield, 1956-57 (AA. VV., p. 41); fachada oeste de la *Grieco House*, Andover, 1954-55 (MCCARTER, p. 234)

Roosters

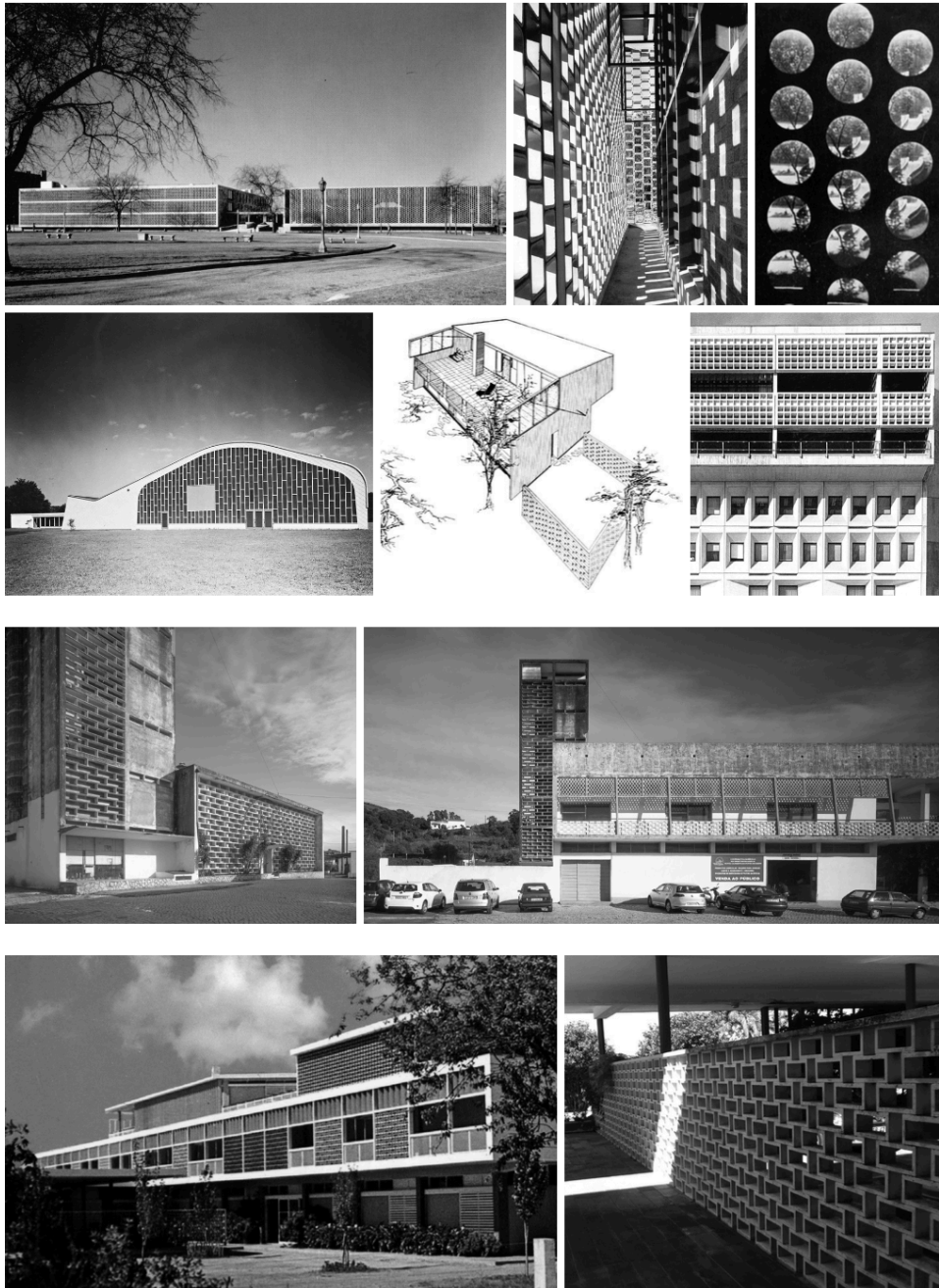
Het gebruik van traliewerk, in vele varianten en typologieën en op verschillende locaties, is een van de constanten in het werk van Gomes da Costa: Het zijn zijn etymologische wortels. Zowel in de residentiële architectuur als in andere, op de gevels en patio's, in de galerijen die het licht filteren en op de borstweringen van de terrassen, soms met keramische materialen of in beton, met hout en met stalen profielen, traliewerk zijn veel aanwezig in zijn werk. Hij gebruikte ze massaal tijdens de lange periode van zijn professionele praktijk, die begon in de vroege jaren 1950 en duurde tot 2005, waarbij hij het gebruik dat de lokale architectuur ervan maakte, samenvoegde met de voorstellen van moderne architectuur, die in de Algarve ook verweven met de innovatieve alternatieven die in de voormalige Portugese overzeese koloniën, of in Latijns-Amerika, met de meest recente toepassingen die eraan werden toegeschreven in de mediterrane regio's of die werden voorgesteld door sommige Midden-Europese architecten in het noorden, zoals het geval is met Breuer.

De roosters van Gomes da Costa, erfgenamen van het mudejar-gegoten terracotta en die gebouwd in hout om de zuidelijke ramen en deuren af te schermen, zijn sluiers, gaas, netten, textielzeven die anticiperen op het massale gebruik van ingezet metaal als een schaal van recente architectuur. Ze zijn bij sommige gelegenheden gordijnen, vitrages of kant die bedekken zonder zich te verbergen, en bij andere, wanneer ze meer zijn dan verticaal geplaatste roosters of mazen, schermen, schermen, muren en geperforeerde muren die begrenzen zonder af te sluiten.

Er zijn roosters die een gevel volledig innemen, zoals het geval is bij de roosters op het oosten in het klaslokaalgebouw en in de administratie en bibliotheek van Hunter College (Breuer en R. Gatje, New York, 1957–1960) en in het gymnasium van de Litchfield High School (Litchfield, Connecticut, 1952–56) of, nu zeshoekig, in Saint John's Abbey Church (Breuer en HP Smith, Colleagueville, Minnesota, 1954–68), geprefabriceerde roosters die hun parallellen vinden in de hedendaagse Cooperativa Agrícola de Santa Catarina da Fonte do Bispo: zowel in de korenmolen, waar een ter plaatse gemaakt traliewerk met gewapend beton het glas verzadigt en de zuidelijke voorkant van het fabrieksgebouw omlijst als een doorschijnende omheining, als in de silo, waar zes modules met identieke lay-out worden gesuperponeerd oplopend naar het uitzichtpunt dat het trappenhuis bekroont en ten slotte in het administratiegebouw, in het trappenhuis en in de voorgalerij, waar de tralies zijn verdubbeld, in verschillende versies, die zowel worden gebruikt om borstweringen als om lateien te maken [25].

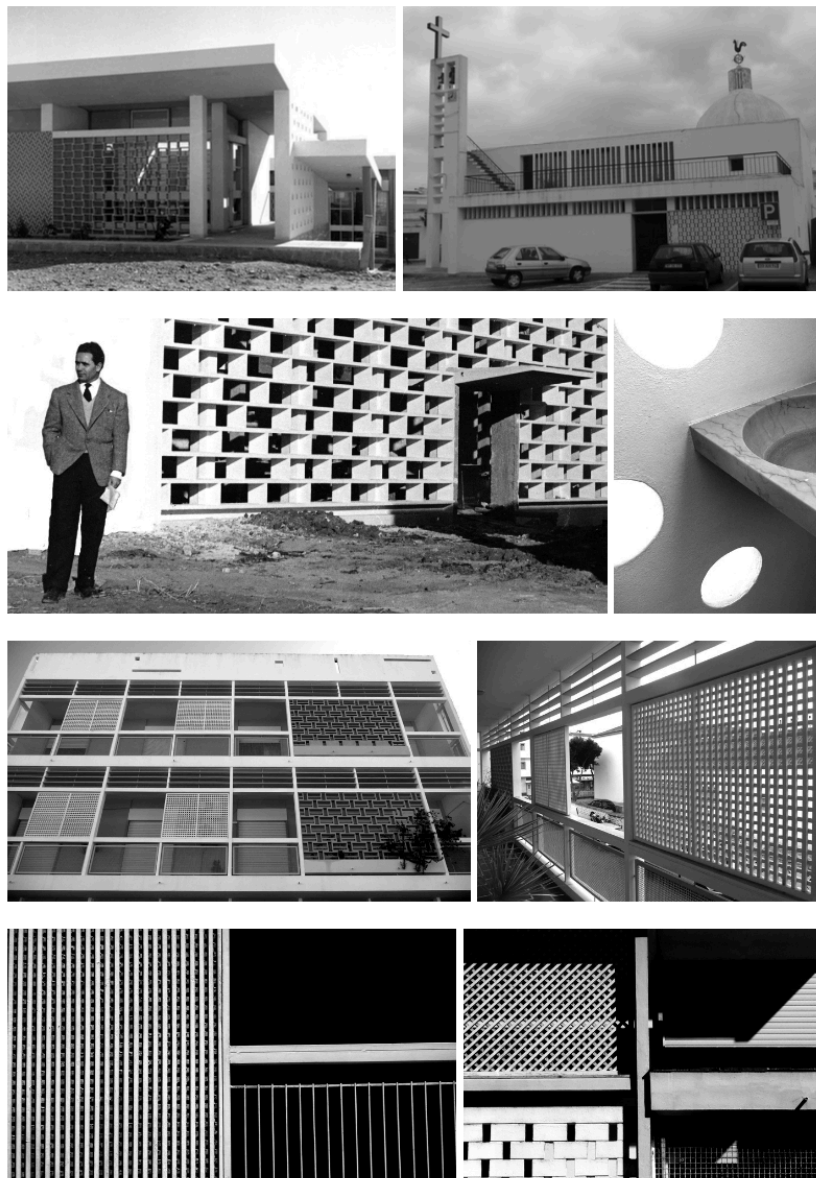
De plaatsing van het traliewerk als latei en als veranda-dorpel, zoals voorkomt in de gevel van het Murray Lincoln Campus Center aan de Universiteit van Massachusetts (Breuer en H. Beckhard, Amherst, Massachusetts, 1967-70) [24], was voorgesteld door Gomes da Costa, naast de Cooperativa, in de Casa de retiros e colónia de férias [26], waar kloosterroosters de panelen vormen waarin de façade van de eerste verdieping modulair is gefragmenteerd en, als geheel, van elk van de penthouses.

In dit complexe en onbeschermd gebouw, en momenteel buitensporig verbouwd door de kerkelijke eigenaren (die niet hebben gearzeld om de oorspronkelijke borstweringen te vervangen door gedraaide balusters), is het repertoire van traliewerk vermenigvuldigd: ze zijn te vinden voor schermen, borstweringen, muren opgelost als kant textielwerk, onderbroken afscheiders die fungeren als bloempotten en steunen voor wijnstokken, net als de hoge metalen hekken die Breuer gebruikte als doorlatende begrenzingen in zoveel van zijn huizen, of de hekken die hij soms naast hem bouwde met prismatische stukken zodat, zoals in het Robinson House (Williamstown, 1947–48) of in het Gilbert Tompkins House (Helwett Harbor, Long Island, 1945–46), scheidde ze de kamers buiten af [24].



- [24] Breuer y R. Gatje, *Hunter College*, Nueva York, 1957-60 (AA. VV., p. 394 y p. 39); Breuer, ventana multilenticular en *Heinersdorff House*, Berlín, 1929 (CRANSTON, p. 233); Breuer, *Litchfield High School*, Litchfield, 1953; Breuer, *Gilbert Tompkins House* en la revista *Architectural Record*, sep 1947; Breuer y Herbert Beckhard, *Murray Lincoln Campus Center*, Amherst, 1967-70 (AA. VV., p. 47)
- [25] Jesús Granada, *Cooperativa Agrícola de Santa Catarina da Fonte do Bispo*, 2014
- [26] Gomes da Costa, *Casa de retiros e colónia de férias* en São Lourenço do Palmeiral, Alcantarilha, Faro, 1957 (Tarjeta postal comercializada por la institución y Fot. PARRA, 2014)

De verhogingen van de projecten van Gomes da Costa, altijd getekend met een extreme zuinigheid van lijnen, zijn vaak een combinatie van goed geordend traliewerk: composities meer a la Piet Mondriaan dan Theo van Doesburg waarin de gekleurde vlakken zijn vervangen door afbakeningen, door geometrische patronen waarin de vierzijdige veelhoek de boventoon voert (vierkanten, rechthoeken, ruiten en trapeziums), door regelmatige reeksen harmonieus gerangschikte stukken, subtiel evenwichtig verdeeld, waarbij de starheid van de symmetrie wordt vermeden, waarin het licht versplintert in filamenten en de veranda's met schaduwen [27-30]. De roosters zijn chromatische vlakken, net als de panelen van kleine tegeltjes waarmee Gomes da Costa zijn huizen, zijn openbare gebouwen en zijn kerken verlichtte. In nogal wat ervan tekende hij geometrische abstracties (Edifício Baleizão 1954; Casa Folque, 1956; Casa J.A.M. de Brito, 1961), marine (Kerk de Santa Luzia, 1956-1958) of onderwaterscènes (Casa Gomes da Costa in Vila Real de Santo António, 1998-2005). Breuer echter, zoals gebeurde in het Stillman House (Litchfield, Connecticut, 1951), gaf Alexander Calder de opdracht voor tekeningen die ernaar streefden de beschermende muren naar canvas te transformeren [31].



- [27] Gomes da Costa, *Creche da Misericórdia*, Aljezur, 1957 (archivo MGdC) e *Iglesia Matriz de Santa Luzia*, Tavira, 1956 (Fot. PARRA, 2014)
- [28] Gomes da Costa hacia 1958 ante la harinera de la *Cooperativa agrícola de Santa Catarina* (archivo MGdC) y aguamanil de la *Iglesia de Santa Luzia* (Fot. PARRA, 2016)
- [29] Gomes da Costa, edificio de viviendas en Camilo Castelo Branco 10, VRSA (Fot. PARRA, 2015)
- [30] Gomes da Costa, edificio de viviendas en Ataíde Oliveira 118 y Lethes 51, Faro (Fot. PARRA, 2016)

Portretten en zelfportretten.

Parallellisme en asymptotische convergentie

Marcel Breuer droeg een baret (in zijn Europese jeugd en op zijn oude dag) en hoeden (in de open lucht en nooit in aanwezigheid van Gropius). Manuel Gomes da Costa zette altijd een pet op om uit te gaan [33]. De kerk van de abdij van Saint John in Collegetville, of het kloostercomplex van de Priorij van de Aankondiging van de Zusters van Sint-Benedictus in Brismarck, beide ontworpen en door Breuer uit 1954 en uit 1956-63, zijn niet vergelijkbaar. (68), met de Igreja Matriz de Santa Luzia de Gomes da Costa (1956-58), gebouwd in een wijk van Tavira op de plaats van een reeds bestaande hermitage die werd gesloopt. Hoewel de drie gebouwen nadrukkelijk klokkentorens hebben: bij Breuer's kolossale geëmancipeerde en gedraaide en die van Gomes da Costa als rechte en ondergeschikte, dienend als staf voor de vrijstaande tempel,

Na de vergelijkende analyse tussen de tafel in de wachtkamer van het Eastern Airlines Tickets Office in Boston ontworpen door Breuer in 1945 en de uit de vrije hand ontworpen bijzettafel, in bovenaanzicht en in bijna axonometrisch perspectief, door Gomes da Costa rond 1951 [32] wordt geverifieerd dat de ene cilindrische benen loodrecht op de kromlijnige bovenkant heeft, terwijl de andere ze schuin heeft ten opzichte van de veelhoekige bovenkant.



- [31] Breuer y Alexander Calder, *Stillman House*, Litchfield, 1951; Gomes da Costa, *Casa Gomes da Costa* en Vila Real, 1998–2005 (Fot. PARRA, 2016); Breuer, *Gagarin House I*, Litchfield, 1955–57
- [32] Breuer, *sala de espera de Eastern Airlines Tickets Office*, Boston, 1945 (AA. VV., p. 36); Gomes da Costa, proyecto de mesa auxiliar (Dib. PARRA, 2016. Dibujo caligráfico original en Col. Duarte Infante)
- [33] Breuer en Francia, 1929 (AA. VV., p. 311); Breuer en 1979 (GATJE, p. 262). Gomes da Costa hacia 2010 en el zaguán de su casa de Faro y en la *Cooperativa agrícola* de Santa Catarina (archivo MGdC)

De huizen die ze, als een soort zelfportretten, voor zichzelf en hun gezin bouwden, zijn ook niet goed vergelijkbaar, ondanks het feit dat in de eerste van beide de zaadjes te zien zijn die Mies van der Rohe erin heeft geplant. Het eerste dat Breuer voor hem zelf bouwde, was het Breuer I House in Lincoln 1939 toen nog in samenwerking met Walter Gropius; het Breuer II-huis, bijna tien jaar later in New Canaa, bouwde hij alleen. De eerste woning die Gomes da Costa voor zijn gezin bouwde, was zijn huis met werkstudio aan de Rua Reitor Teixeira Guedes 42 en 44 in Faro, tussen 1966 en 1968; zijn laatste woning was een vakantiewoning op de hoek van Av. da República met Rua Francisco Rodrigues Tenório in Vila Real de Santo António, 1998-2005 (21), waar hij slechts een paar seizoenen doorbracht. Zelfs als iemand, ondanks de verschillen, ernaar streeft de huizen van de een met de ander te vergelijken, is het duidelijk dat er tussen sommige componenten van hun architectuur, meer is dan een legaal repertoire van toe-eigeningen. Er is een genetische lijn die ze met elkaar verbindt, tekstregel via welke ze communiceren, gemeenschappelijke chromosomen die ze met elkaar uitwisselen. Er zijn zeker bepaalde taalkundige overeenkomsten wiens analyse je kunt gebruiken met de bedoeling ze te ontrafelen.

Het onderzoeken van de correlatie tussen de tijdgenoten Manuel Gomes da Costa en Marcel Breuer is, als het in deze zin wordt gedaan, irrelevant: het bestuderen ervan draagt niets bij aan de herinnering of de reeds geconsolideerde reputatie van Marcel Breuer. Het is echter belangrijk om het in de tegenovergestelde richting te doen, die van Breuer naar Gomes da Costa: het helpt het architecturale werk, nog steeds bijna anoniem, van de discrete Portugees te rechtvaardigen en te ondersteunen. Door zijn werken parallel op elkaar te plaatsen, worden al snel convergenties ontdekt: hoe de zwaartekracht van Breuer neerslaat op die van Gomes da Costa. Onderzoek doen, hypothesen en essays maken over de zoektochten van Breuer en van Gomes da Costa is als het zoeken naar de sporen van Diogo de Arrouda, Andrés de Vandelvira of Francesco Borromini in het werk van Álvaro Siza: Een riskante onderneming die niet zonder wetenschappelijke redenen is. Per slot van rekening, zoals Siza zelf schreef, "is de architect als een detective... een fan van puzzels" (22).

REFERENTIES

- * AA. VV. Marcel Breuer. Ontwerp en architectuur. Weil am Rhein: Vitra Design Museum, 2003.
- * Agarez, Ricardo. Algarve-gebouw. Modernisme, regionalisme en architectuur in Zuid-Portugal, 1925-1965. Abingdon: Routledge, 2016.
- * Argan, Giulio Carlo. Marcel Breuer. Industrieel ontwerp en architectuur. Milaan: Gorlich, 1957.
- * Blake, Pieter. Marcel Breuer. Architect en Ontwerper. New York: Museum of Modern Art-Architectural Record, 1949.
- * Craston, Jones. Marcel Breuer. Constructies en projecten 1921-1961. tr. Antonio Munne. Barcelona: Gustaaf Gili, 1963.
- * Boormachine, Joachim. Breuer huizen. Londen: Phaidon, 2000.
- * Frampton, Kenneth. Moderne architectuur: een kritische geschiedenis. Londen: Thames and Hudson: 1980.
- * Gatje, Robert F. Marcel Breuer. Naar het geheugen. New York: De Monacelli Pers, 2000.
- * Hyman, Isabella. Marcel Breuer, architect: de loopbaan en de gebouwen. New York: Harry N. Abrams, 2001.
- * Le Corbusier. Vliegtuigen (1935). Madrid: Abada, 2013.
- * McCarter, Robert. Breuer. Londen: Phaidon, 2016.
- * Parra Bañón, José J. "Architectonische principes van Manuel Gomes da Costa". in AA VV. ACCA 015, blz. 97-124. Sevilla: RU Books-dEGA, 2015.
- * "Manuel Gomes da Costa. Vier huizen in trapeziumvormige secties". in AA VV. ACCA 015, p. 125-151. Sevilla: RU Books-dEGA, 2015.
- * "Manuel Gomes da Costa: residentiële architectuur in Tavira". in herk. eDap nr. 09, p. 16-37 Sevilla, 2017.
- * Algarvische landschappen door de architect Manuel Gomes da Costa. In Proceedings of the First Iberian Colloquium on Landscape. Lissabon, 2017.
- * Plutarchus. Parallele levens. Deel I. Tr. Aurelius Perez. Madrid: Gredos, 2001. Testa, Peter. De architectuur van Álvaro Siza. Cambridge: Massachusetts Institute of Technology, 1984.

OPMERKINGEN

1. Enkele van de meest complete documentaire bronnen over het werk van Marcel Breuer op internet zijn: Marcel Breuer Papers, Archives of American Art, Smithsonian Institution: <http://www.aaa.si.edu/collections/marcel-breuer-papers-5596/more#inventory>; Marcel Breuer Digitaal Archief, Universiteit van Syracuse: <http://breuer.syr.edu/>; Marcel Breuer org, Saint John's University: <http://www.marcelbreuer.org/>. De hierboven besproken bibliografische referenties bevatten alleen monografieën, essays en catalogi die ofwel in de tekst zijn geciteerd of als documentaire bronnen van de afbeeldingen hebben gediend, waarbij de afbeeldingen zijn gecombineerd als reeksen fragmenten en dus als composities waarvan het auteurschap overeenkomt met de auteur van dit onderzoek.
2. Gelegen in Praceta do Infante, op de hoek van Avenida 5 de Outubro en Avenida Dr. Júlio Felipe de Almeida, in Faro. Naar de werken van Manuel Gomes da Costa wordt hier verwezen met hun huidige postadres, waarbij in voorkomend geval de naam wordt vermeld waaronder de gebouwen soms bekend staan en die meestal overeenkomt met de achternaam van hun promotor. De technische informatie en documentatie over de projecten is telkens geleverd door de archieven van de gemeentelijke kamer van Vila Real de Santo António (CMVRSa), van Tavira (CMT), van Olhão (CMO) en van Faro (CMF). De foto's van de gebouwen zijn, tenzij anders aangegeven, gemaakt door de auteur van dit onderzoek.
3. "Op het gebied van architectuur behoorde Breuer niet tot de baanbrekende helden van de moderniteit, maar eerder tot de wat minder gewaardeerde meesters van de naoorlogse moderniteit", zegt Mathias Remmele in zijn inleiding op AA. VV. Marcel Breuer. Ontwerp en architectuur, p. 16.
4. Sommige Portugese tijdschriften berichtten ook over Breuer: zo verscheen op pagina 9 en 10 van nummer 25 van het tijdschrift *Arquitectura*, juli 1948, een door Breuer ondertekend artikel met de titel "Arquitectura e material"; op pagina 2-5 van nummer 49, overeenkomend met oktober 1953, werd in *Architecture* het Breuer en Nervi-project voor "A nova sede da UNESCO em Paris" gepubliceerd. Door Richard Neutra werden ze in grotere hoeveelheden gepubliceerd; Le Corbusier of Mies van der Rohe daarentegen nauwelijks. Hoewel de reizen van Gomes da Costa naar het buitenland nog niet zijn onderzocht, ja, in tegenstelling tot de vele reizen van Manuel Langinha (waarnaar sommigen verwijzen in *Relatório de uma viagem de estudo efectuada a Grã-Bretanha, País-Baixos, Bélgica e França in 1953*, gepubliceerd in Lissabon in 1957), misschien deed hij er wat, is het onwaarschijnlijk dat de man uit Vila Real Breuers transatlantische werken ter plekke kende.
5. Agarez, p. 290 en 293. Volgens informatie van J.M. Fernandes werd de schooluitbreiding ingehuldigd in januari 1966 en werd de eerste steen gelegd op 31 juli 1961, gezegend door kardinaal patriarch G. Cerejeira. die wordt tentoongesteld in het nieuwe klaslokaal, waar staat dat het in 1955 werd ingehuldigd, zou niet verwijzen naar de inhuldiging van de klaslokalen van het nieuwe gebouw maar naar die van het Palacete Fialho.
6. Hoewel Gomes da Costa bijna altijd alleen werkte, werkte hij aan het begin van zijn professionele carrière af en toe samen met andere architecten (zoals het geval was met Fernando Silva in Lissabon) en meestal met dezelfde civiel ingenieurs, zoals ze volgens het structuurrapport van de respectieve projecten, José Apolónia Correia (Casa Tengarrinha: Landbouwcoöperatie van Santa Catarina da Fonte do Bispo; enz.), Joaquín Augusto Seco (Casa Laurentino de Jesús Gonçalves, op 1o de Maio 1, Tavira); João Rodrigo Gonçalves Martins Matamouros (woongebouw aan de Avd. Doctor Bernardino da Silva 5, Olhão; Commerciële vestiging aan de Rua do Comercio 113, Olhão); Armando J. Costa Lopes (woongebouw aan de Avd. João VI 117, Olhão) en onder andere met Viegas Louro in Faro.
7. In 1948 organiseerde het MoMA een reizende tentoonstelling over Marcel Breuer en publiceerde, gecoördineerd door Peter Blake, de eerste monografie over zijn werk: *Marcel Breuer. Architect en Ontwerper*. In de tuin lieten ze hem een prototype bouwen van zijn huis, dat later werd gebouwd in Pocantino, nabij New York.
8. De lijst met door Breuer opgeleverde vrijstaande eengezinswoningen met dit type dak is omvangrijk. Onder degenen waarnaar wordt verwezen door Hyman: Veterans' House A [15], 1945

(niet gebouwd); Gellerhuis I, Lawrence, 1945; Robinson-huis, Williamstown, 1947-1948; Potterhuis, Kaap Elizabeth, 1949-1950; Hanson-huis, Lloyd Harbor, 1951; Levy House, Princeton, 1952-1953 [15]; Stillmanhuis III, Litchfield, 1973-1974. Breuer-huizen zijn ook bestudeerd door Joaquim Driller in Breuer Houses.

9. Trapezium als ze, omdat de vier slechts twee evenwijdige zijden hebben, verwijzen naar het trapezium; trapeziumvormig als ze, omdat geen van de zijden evenwijdig is, verwijzen naar het trapezium.

10. Geanalyseerd door Parra in "Manuel Gomes da Costa. Vier huizen met trapeziumvormige profielen", ACCA 015, pp. 125-151.

11. João Arcanjo Miguel de Brito was de vertegenwoordiger van de Cooperativa Agrícola de Santa Catarina da Fonte do Bispo die verantwoordelijk was voor het toezicht op het project en het beheer van de bouwvergunning. Het is niet verwonderlijk dat hij dezelfde architect de opdracht gaf om zijn eigen huis in die stad te ontwerpen. Andere klanten waren trouw aan Gomes da Costa en vertrouwden hem, naast speculatieve projecten, hun eigen woningen toe, zoals de familie Brandão in Faro of de familie Martins in Tavira.

12. Le Corbusier doorboorde in 1922 al het dak van zijn L'Esprit nouveau-paviljoen om de boom die in de patio-alcorque van de gevel was geplant door te laten. In andere huizen doorboort Gomes da Costa ook het dak met een oog om een boom te rijgen die binnen zijn omtrek groeit. Dus, een dennenboom komt tevoorschijn in een van de hoeken van de eerste plaat in het huis op nummer 4 van Avenida de Nascente op het eiland Faro.

13. Over het "tweekernige huis" schreef Breuer in California Arts and Architecture van december 1943: «Hiervoor worden twee afzonderlijke ruimtes gebouwd, verbonden door een vestibule, die op zijn beurt dienst doet als inkomhal. Een ervan is bestemd om te leven, te eten, te sporten, te spelen, de tuin te onderhouden, bezoek te ontvangen, naar de radio te luisteren... Een andere, in een aparte vleugel, is bestemd voor concentratie, werk en slaap: de slaapkamers zijn zo ontworpen en gedimensioneerd dat ze als privé-werkruimte kunnen worden gebruikt. Tussen de ene zone en de andere een patio met bloemen en planten» (Cranston, p. 260).

14. Veel van de door Gomes da Costa ontworpen en gebouwde niet-residentiële gebouwen zijn binair of binucleair (dat wil zeggen, met twee afzonderlijke ruimtes verbonden door een hal, elk bestemd om verschillende functies te huisvesten): het gebeurt in de Creche de Misericórdia de Aljezur, in het retraitehuis en beursterrein in São Lourenço do Palmeiral en in het verlengde van het Colégio de Nossa Senhora do Alto in Faro. Ook in het project uit 1957 voor het Casa de Santa Zita in Faro (project in Agarez, p. 291).

15. De moderne genealogie van het vlinderdak begint met Le Corbusier, een onderwerp dat aanvankelijk door Frampton werd behandeld in "Le Corbusier and the monumentalization of the volkstaal 1933-67" (Frampton, p. 224-230), en gaat verder met zijn epigone, de De Tsjechische architect Antonin Raymond (1888-1976) toen hij, terwijl hij consul was in Japan, daar in 1933 bouwde, geïnspireerd door het Maison Errázuriz, zijn zomerhuis: het Karuizawa-huis (gepubliceerd in het tijdschrift Architectural Record in juli 1934). De nasleep bereikt de architect William Krisel, die in samenwerking met Dan Palmer Zuid-Californië (vooral Palm Springs) verzadigt met vrijstaande eengezinswoningen met één verdieping, gepromoot door de Alexander Construction Company, waardoor dit karakteristieke dak van twee platte, convergerende gevels vulgariseert. en asymmetrisch, zo in de verte doen denken aan de archetypische vlinders. Sommige van deze constructies werden wijselijk voor het nageslacht gefotografeerd door fotograaf Julius Shulman. Een andere illustere familie van daken met hellende rokken, met tegenoverliggende maar niet convergerende hellingen, bestaat uit de daken die zijn afgeleid van het Melnikov-paviljoen op de Internationale Tentoonstelling van Decoratieve Kunsten in Parijs in 1925 en het reizende paviljoen tussen 1926 en 1929 voor de Sovjet-industrie ontworpen door Berthold Lubetkin. Deze overstijgen het werk van Gomes da Costa niet.

16. Bijvoorbeeld die op de cover van de Aircraft-editie in Madrid: Abada, 2013.

17. Onder zijn werken met trapeziumvormige of trapeziumvormige secties, of met bubblerhandvatten, staan de Carmem Portinho Residence (ook bespioneerd door een centrale boom), in Jacarepaguá, Rio de Janeiro, 1950, en het Armando Gonzaga Theater, Rio de Janeiro, 1950, staan Eerder, uit 1947, is het wooncomplex Prefeito Mendes de Moraes, bekend als het wooncomplex Pedregulho, in de wijk São Cristóbal in Rio de Janeiro, waarin openbare gebouwen zich onderscheiden van gebouwen die niet precies trapeziumvormig zijn. . Bij het analyseren van de projecten gepubliceerd in bijvoorbeeld het tijdschrift *Arquitectura* aan het begin van de jaren 1950, wordt de grote frequentie waarmee Portugese architecten hun toevlucht namen tot dit type vleugeldak voor hun huizen geverifieerd – João Andresen was een van de (CasadeferiasinCarrego, gepubliceerd in .o41; Casadehabitação in Valongo, in .o49) – en voor openbare gebouwen, zoals blijkt uit de voorstellen ingediend voor de Luselite Contest, gepubliceerd in nr. 38-39, zoals de winnaars van José Rafael Botelho of Matos Veloso, of die van Celestino de Castro of José Carlos Loureiro naast die van João Andresen.

18.AA. VV., 2003. p. 235.

19. De feesttent van het Cleveland Museum of Art (Ohio, 1967–70) ziet eruit als een vrijstaand gebouw: een buitenluifel. Als een groot betonnen insect, daarna Het bereikt zijn vier poten in een rechte hoek om te passen in de deur van de uitbreiding van het vorige museum, ontworpen door Breuer in 1967 met Hamilton P. Smith.

20. De gomesdacostanos alpendres zijn, net als andere termen in zijn privérepertoire, nauw verwant aan die van Manuel Laginha: met het ongebruikelijke en buitensporige van zijn Casa da Primeira Infância de Loulé, 1951-58.

21. Een aanvraag voor een bouwvergunning voor een vakantiehuis op grond die haar eigendom is in Manta Rota wordt bewaard in het archief van de Gemeentelijke Kamer van VRSA van Gomes da Costa. Dit kleine zomerhuis aan zee is niet gebouwd vanwege de belemmeringen die in Faro zijn opgeworpen met betrekking tot de naleving van de stedenbouwkundige planning.

22. Hoofd, p. 134.