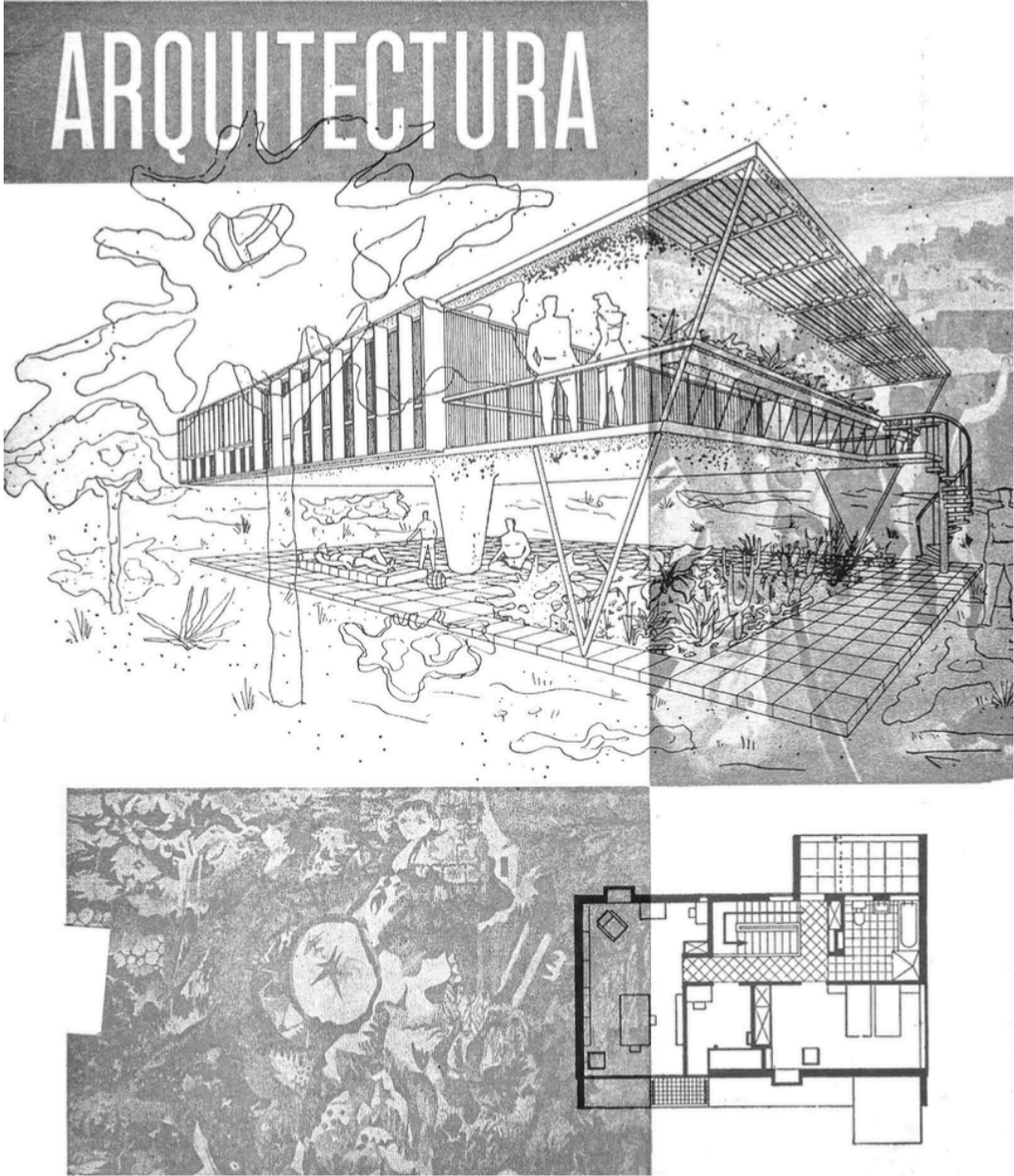


ARCHITECTURALE PRINCIPES VAN MANUEL GOMES DA COSTA

Jose Joaquín Parra Banon

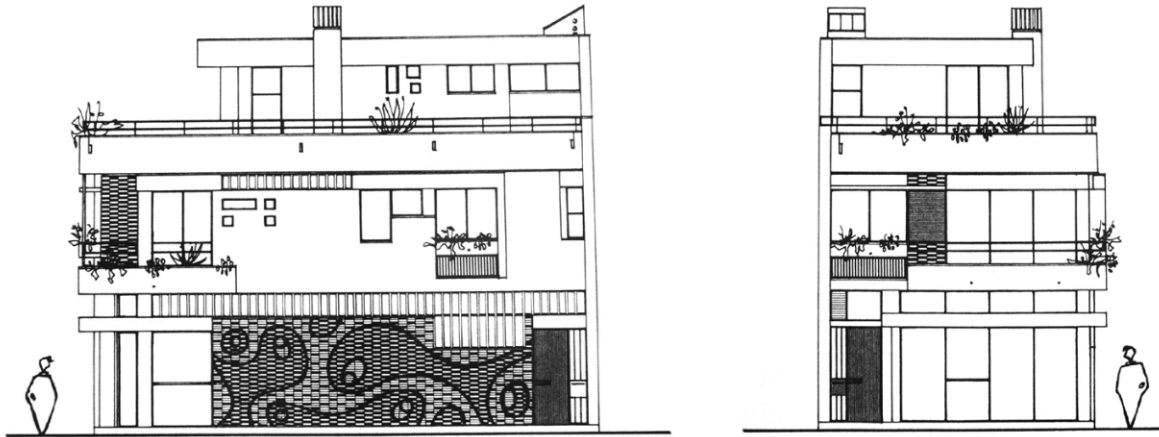


MGdC, Huis met een kolom 1949 - Cover van het tijdschrift Architectura no 30 Lissabon: april-mei 1949

SAMENVATTING

In tegenstelling tot die van sommige andere architecten, wiens vroege werken onzeker en aarzelend lijken, zijn de gebouwen van de Portugees Manuel Gomes da Costa, hoewel ze zekere risico's en experimenten niet uit de weg gaan, vanaf het begin vastberaden en vertonen ze meer zekerheden dan intuïtie. Zijn allereerste werken - voordat ze verminkt of afgebroken werden - laten zien dat deze discrete en nog steeds weinig bestudeerde perifere architect, die de principes van architectonisch rationalisme en de beweging van de moderne architectuur naar de Algarve bracht, vanaf het begin een projectieve methode en een architectonische stijl bezat. Een specifieke taal: hij is de architect van een eigen stijl, aangezien hij vanaf het begin van zijn productieve werkactiviteit, zoals hieronder zal worden aangetoond, zijn eigen lexicon en syntaxis bezat. Hij gebruikte een repertoire van architecturale vormen en criteria van compositie die op de een of andere manier evolueren en blijven bestaan in al zijn werken, verspreid over de kuststrook van de Algarve.

Vooraf in de werken die hij ontwierp in het decennium 1955-65, waarvan sommige nu behandeld in dit onderzoek. Een repertoire dat zal worden verrijkt naarmate hij ervaringen opdoet, waarin hij varianten zal introduceren door het aan te passen aan elke omstandigheid en elke omgeving. Zijn eerste professionele projecten - hoewel de precisie van de chronologische volgorde niet echt belangrijk is - dateren uit 1952 en 1953, toen de architect van Vila Real de Santo António iets meer dan dertig jaar oud was. Het zijn eengezinswoningen, het Casa Tengarrinha in Praia da Rocha de Portimão en het Huis "Wonder in Faro" en de vakantiehuizen op het eiland Faro. Zijn eerste niet-residentiële werk dat werd gebouwd, was naar alle waarschijnlijkheid de korenmolen van de uitzonderlijke landbouwcoöperatie in Santa Catarina da Fonte do Bispo, die tot op vandaag nog steeds wacht om te worden omgevormd - samen met de cyclopische silo die het van graan voorzag - tot het digitale kunstmuseum MuseuZero, gepromoot door het Instituto Lusiada de Cultura.



[1, 2] MGdC, North and East Alzado Manuel Gomes da Costa House, Vila Real de Santo António, 1998-2005

[3, 4] MGdC, Manuel Gomes da Costa House and Studio, Faro, 1962 Foto JJ Parra, 2009

ARCHITECTURALE PRINCIPES VAN MANUEL GOMES DA COSTA

Soms volg ik in mezelf, onpartijdig, in die heerlijke en absurde dingen die ik niet kan zien, omdat ze onlogisch zijn voor het oog: bruggen zonder waar vandaan of waar naar toe, wegen zonder begin of einde, omgekeerde landschappen, het absurde, het onlogische, het tegenstrijdige, alles wat ons scheidt van de werkelijkheid en van haar misvormde gevolg van praktische gedachten, menselijke gevoelens en verlangens naar nuttige en vruchtbare actie.

Fernando Pessoa, Boek van rusteloosheid

De gedocumenteerde periode van de uitgebreide professionele praktijk van de architect Manuel Gomes da Costa [MGdC] begint bij het eerste huis dat hij bouwde in Faro en voltooide in 1953, en eindigt bij het kleine vakantiehuis dat hij voor zichzelf bouwde in Vila Real de Santo António [VRSA]. Het is ontworpen in 1998, hoewel de laatste wijziging van het oorspronkelijke project, volgens het gemeentelijke dossier nr. 178/98 en 385/03, de datum draagt van 3 juni 2005. Het is naar alle waarschijnlijkheid het laatste werk dat hij ondertekende als nog werkend architect (1)

Een huis waarin hij slechts af en toe een weekend verbleef en dat het sluitstuk is, ook al is het een klein werk en misschien niet zo heel belangrijk, in een bewonderenswaardig oeuvre van residentiële architectuur. Van een méér dan vijftig jaar toegewijde en intense solocarrière. Daarom had hij, als zelfvoorzienende architect, nooit de stabiele samenwerking met andere collega's. Zo zou in VRSA een cyclus die daar begon met het academische project van een marktgebouw - een voorstel dat nooit werd uitgevoerd en waarmee hij zijn architectuurstudies in 1949 aan de School voor Schone Kunsten in Porto afrondde - ook in zijn geboorteplaats eindigen.

Het was ook in 1949 dat hij zich inschreef bij de Organização dos Arquitectos Modernos (ODAM) om zijn professionele activiteit te beginnen, eerst in Lissabon, waar hij zal samenwerken met de architect Fernando Silva (Vargas, 2010, p.40), zeven jaar ouder dan hij en onder andere de ontwerper van belangrijke werken uit Lissabon zoals Cine São Jorge in 1950 (Valmor-prijs van dat jaar). Pas in 1953 vestigde MGdC zich in de Algarve. Eerst in VRSA, waar hij in 1921 werd geboren en waar hij verbleef tot 1932. Het jaar waarin hij, na de dood van zijn vader, naar Lissabon vertrok om bij zijn oudere broer - de schilder Joaquim da Costa Rebollo, die toen zijn studie afrondde aan de Faculteit voor Schone Kunsten in die stad - te gaan wonen.

Het was daar dat MGdC in 1941 zijn architectuurstudies begon, om een jaar later over te stappen naar de minder academische en modernere School of Architecture van de Faculteit voor Schone Kunsten van Porto, waar hij acht jaar later zijn carrière zou beëindigen onder leiding van professor Carlos Manuel Oliveira Ramos en in het gezelschap van Fernando Távora en zijn klasgenoten Manuel Laginha en Vicente de Castro. De een uit Loulé en de ander uit Portimão. Na een kort verblijf in de stad die hem in zijn jeugd zo diep heeft getekend en al vader van drie kinderen (Vargas, 2010, p.38), verhuisde hij naar Faro. Hier heeft hij het prachtige huis gebouwd aan de Rua Reitor Teixeira Guedes nr. 42 [1-4], en dat hij uitbreidt met een werkruimte van twee verdiepingen uiterst rechts op het perceel (op nr. 44), waar hij definitief zijn atelier zal inrichten en waar hij zijn prijzenswaardige en vruchtbare werkactiviteit op hoge leeftijd en bijna blind zal beëindigen (2).



[5] MGdC, Casa Tengarrinha, Portimão, 1952 Periodefotografie (Vargas, 2010, p 44)

[6] MGdC, Casa "Milagro en Faro", Faro, 1952 Periodefotografie (Vargas, 2010, p 56)

EERSTE PROJECTEN: DRIE “HUIZEN”

De eerste projecten en de eerste werken van MGdC na zijn vestiging in de Algarve moeten tussen 1952 en 1953 worden geplaatst, zonder ze precies te kunnen plaatsen. En misschien is dit ook niet zo belangrijk op het moment dat een eenvoudige kroniek van het begin wordt opgesteld van zijn professionele praktijk. Was het eerste huis een vakantiehuis op het eiland Faro ? Of was het een huis bij een plein aan de rand van diezelfde stad, of een prachtig industrieel gebouw in Tavira ? Of was het toch de uitbreiding van dat huis in Praia da Rocha in Portimão: Casa Tengarrinha, met zijn onwaarschijnlijk onregelmatige pergola en zijn opvallende drie verdiepingen tellende toren met daarop een LeCorbuseriaans uitzichtpunt, gerenoveerd volgens een project uit 1952 en nu helaas van de aardbodem verdwenen [5].

Het eerste huis dat hij ontwierp zou, zoals Gonçalo Vargas oppert, de eengezinswoning van in Faro zijn. Heden ten dage volledig misvormd en onherkenbaar: op de benedenverdieping was er een commerciële ruimte die, inclusief het aaneengesloten magazijn, de helft van de linkerhelft in beslag nam. Aan de rechterkant een uitgebouwde garage en twee patio's, een overdekte en aangelegde ruimte onderaan de zonneboiler en een andere met een open ventilatie boven de lineaire garage. Er voor, tussen de winkel (waarvan de inrichting ook door de architect werd ontworpen) en de garagedeur, de trap die naar de villa leidt gelegen op de hoge verdieping en onderverdeeld in drie traveeën : op de eerste, die de façade geeft, de drie slaapkamers en het kantoor; op de tweede een groot terras en de eerder genoemde trap. Op de derde verdieping de keuken, de dienstkamer en een grote eetkamer en daarnaast een badkamer en een trap loodrecht op het interieur, die via de deur aansluit op de achtertuin.

Van dit eerste project, waar sommige van zijn typische architecturale voorstellen worden uitgeprobeerd. Wat opvalt in zijn werk is de driedelige fragmentatie van het hoogte, waardoor de verlichting en ventilatie van alle kamers garandeert is in een opeenvolging van vides, overdekte en onoverdekte delen, zoals de aanwezigheid van vestibules voor toegang tot elke ruimte (samen met de slaapkamers noemt de architect dit de «intieme ruimte») hetgeen gekwalificeerde overgangsruiden oplevert tussen de kamers.

Wat meer naar voren kwam en grotere gevolgen had voor zijn latere werk, was de compositie van de façade en het afwisselende spel van ingangen en projecties. In een afwisseling die op beide verdiepingen plaatsvindt zijn het de relaties die tot stand komen tussen vaste en holle ruimtes, tussen de oppervlakkige en lineaire elementen. Dit is wat er gebeurt met de vier kolommen vrij in de plattegrond (drie centrale en één als de kop van de middenmuur van de linkerhoek) die een orde en ritme aan de gevel opleggen, waarbij ze worden ondersteund door de vensterbank van het commerciële gedeelte en - overdekt en diep - de schaduwrijke entrees van het huis. Op de hoge verdieping loopt een terras, alsof het een doos is, uit op de straat die vanuit twee van de slaapkamers leidt en dient tegelijkertijd als afdekking van de ingang van de winkel, terwijl aan de andere kant van het terras een soortgelijke oppervlak gecompriëerd voor het kantoor wordt geplaatst [6].

Het was ook zijn eerste gebouwde werk (Het was een van de weinige die destijds werden gepubliceerd en MGdC deed zijn uiterste best om zo een nieuwe cast van ongebruikelijke moderne villa's in sommige zuidelijke steden gerealiseerd te krijgen) dat in een architectuurtijdschrift gepubliceerd werd: het stond in nummer 3/4 van april 1953 van het tijdschrift "Portugese Architectuur", onder de flamboyante titel "Milagro in Faro" (het wonder van Faro) , en omvatte twee plattegronden en een foto van elk van de twee gevels.

Een eerder (niet gebouwde) project was een ander experimenteel huis. Het was, "A Casa de um Pilar" (Huis met één kolom) , in nummer 30 van de "Revista Arquitectura", van april/mei 1949, met op de omslag de illustratie van dit project (3).

In de bovenste helft van de omslag verschijnt een perspectief van het huis, gedrukt met rode inkt, en op dezelfde pagina een plattegrond en een zijaanzicht van een wand gewijd aan de "IV Algemene Tentoonstelling van Beeldende Kunsten", gepromoot door de Nationale Vereniging voor Schone Kunsten van Lissabon, met de deelname van architect Francisco Keil do Amaral en kunstenaars als Lima de Freitas of Júlio Pomar. Dit nummer bevat, samen met het eerste project van MGdC, ook een "Brief van Le Corbusier aan de architecten van Zuid-Amerika" en een tekst van Walter Gropius getiteld "About the Idea of Monumentality".

“A Casa de um Pilar” is een appartementengebouw, en misschien constructief moeilijk te realiseren. MGdC heeft het ontworpen tijdens zijn laatste architectuurcursus aan de Faculteit voor Schone Kunsten in Porto. Met de grond verbonden en ondersteund door een zware omgekeerde afgeknotte kegelvormige pilaar bestaat het ontwerp uit een rechthoekig platform met afmetingen en samenstelling volgens de gulden snede (ook toegepast op de hoogte volgens de verhoudingen volgens De Modulor). Het grootste oppervlak op de verdieping van het gebouw wordt ingenomen door gebruiksruimtes; de rest van de rechthoek, verlengd met een uitkragende diagonale kolommen, met een overdekte terras, dat fungeert als ingang of voorkamer en vanaf de begane grond toegankelijk is via een wenteltrap in een van de hoeken.

Onder het huis tekent MGdC een vloer van grote vierkante platen waarin vlakken voor planten zijn uitgespaard, en waarop de bewoners spelen, lopen of in de schaduw rusten op een ligbedje met nog personages relaxt op het balkon. Om de brise-soleil van de veranda en de afdekking die erboven uitsteekt te ondersteunen, parallel met het parallellepipedum prisma van het huis, tekent de architect aan weerszijden van de dunne V-vormige buizen (zoals acht jaar later in de Creche da Misericórdia de Aljezur, of in São Brás de Alportel), Bij dit speelse opgetilde huis is de vrije indeling van de begane grond het meest relevante. Als een bevoorrechte ruimte van het huis, nu met een bruikbare oppervlakte en een exterieur voor gemeenschappelijk gebruik. Het is een eerste beeld van het idee van een solarium met uitzichtpunt dat zou worden ontwikkeld in sommige van zijn vakantiehuizen op het eiland Faro en in Portimão en waar je via een trap, altijd aan de buitenkant, kunt genieten en gebruik maken van het platte dak.

De titel van het eerste gebouwde huis is onderwerp van discussie. Was het A Casa Milagro in Faro of een ander van revolutionaire huizen in deze stad zoals het vakantiehuis op Ilha de Faro? Als deze gegevens kloppen, zou dit kleine huis met een eenvoudige plattegrond, licht verhoogd gebouwd en met een solarium op het dak, ook het eerste huis kunnen zijn dat is ontworpen en gebouwd. Nog altijd kubusvormig en aan vier zijden blootgesteld aan de zee trotseert het nog steeds de elementen. Het huis, nu verbouwd, (stalen ronde kolommen vervangen door betonnen vierkante kolommen) maar nog volop in gebruik en in een redelijk goede staat (hoewel aardig belegerd door omliggende gebouwen). Het gebouw gebruikt de ruimte eromheen om complementaire functies te plaatsen: het atrium en de tuin aan de voorgevel die naar de straat leidt. Een terras aan de achterkant voor directe toegang tot het strand. Een garage opzij aan de linkerkant en een servicepatio. Aan de rechterkant een lineaire patio van waaruit via een buitentrap toegang wordt verkregen tot het terras, in een overdekt gedeelte en begrensd door balustrades die transparant zijn. Het huis heeft net als de meeste gebouwen van MGdC een strook met geglazuurde tegels en heeft net als het Paviljoen van L'Esprit Nouveau van Le Corbusier in 1925 voor de Exposición Internacional de Artes Decorativas de Paris een gat in het dak van de huis zodat er een boom door omhoog kan klimmen. Als het symbool van Le Corbusier een cirkel was, dan is die van MGdC een vierkant [7].



[7] MGdC, Casa de vacaciones, Avd Nascente 4, Isla de Faro, 1953 Foto JJ Parra, 2011

[8] MGdC, Casa de vacaciones, Avd Nascente 13, Isla de Faro, 1959 Foto JJ Parra, 2011

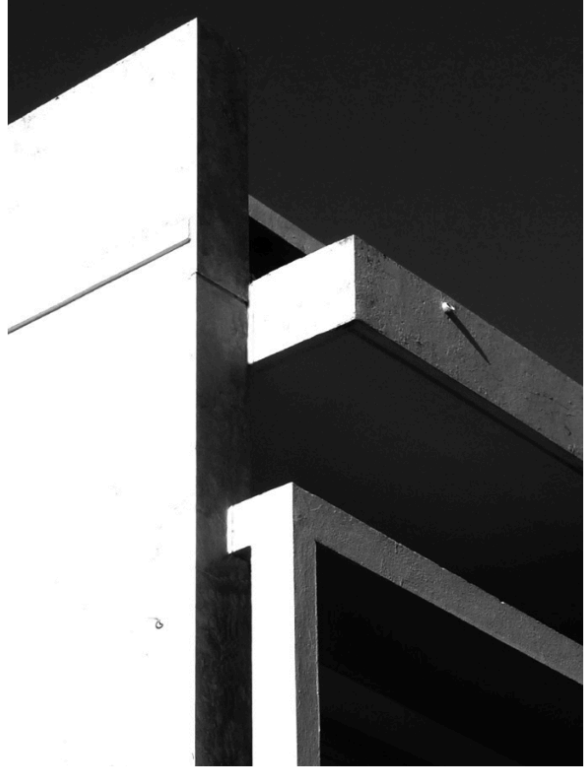
Op het eiland Faro heeft MGdC in de loop der jaren een aantal projecten gerealiseerd: een ander huis aan de andere kant van de brug met een enkele rijbaan die toegang geeft tot het eiland, en een hotel van twee verdiepingen dat op wonderbaarlijke wijze meteen duidelijk herkenbaar is als vakantie-architectuur van Gomes da Costa. Op dezelfde Avenida de Nascente, op nummer 13 en vlak voor het bovengenoemde chalet, staat een ander prachtig vrij en open huis sinds 1959 aan de stedelijke voorkant van dit lineaire eiland. Het prismatische huis, met twee verdiepingen ontvouwt zich in meerdere vlakken en schittert met orthogonale oppervlakken die elkaar niet kruisen, sommige horizontaal als stille schuilplaatsen en andere verticale als borstweringen en met volumes ingebed in omheiningen, met overstekken, terrassen, cobogo's, tegels, brise-soleils en transparante wanden. Met licht en schaduw in een eeuwigdurende beweging die het huis stroomlijnen en altijd sereen laten schijnen [8].

CATALOGI, INVENTARISATIES, DOCUMENTEN EN TENTOONSTELLINGEN

Het architectonische werk van Manuel Gomes da Costa, het totale geprojecteerde en het omvangrijke deel dat werd gebouwd, is gedeeltelijk vermeld in sommige inventarissen van Portugese moderne architectuur en wordt nauwelijks genoemd in algemeen onderzoek over deze periode en de betaalde periodes.

Zo zijn er in de verdienstelijke inventaris getiteld: Architectuur van de 20e eeuw in Portugal, in chronologische volgorde werken van huizen en niet-residentiële gebouwen:

- * Het Colégio de Nossa Senhora do Alto in Faro, gedateerd in 1960 (dossier nr. S200391 in 1 pagina 152);
- * De residentie en werkplaats Gomes da Costa in Faro, gedateerd 1966 (S200388, p.168) en, zonder datum:
- * De kerk van Santa Luzia (S200230, p.239); het retraitshuis met kapel in Alcantarilha (S200424, p.239);
- * De landbouwcoöperatie van Santa Catarina (S200231, p.240)
- * Het zomerhuis op het eiland Faro (S200308, p.242) waarnaar eerder werd verwezen. In de catalogus La vivienda moderna. Docomomo Iberische registratie. 1925-1965, met bestanden bewerkt door leraar Ana Tostões, die op slechts twee van hun huizen voorkomen: Vivienda y estudio Gomes da Costa en Faro, gedateerd 1962-66 (p.481) en Casa de vacaciones en la Isla de Faro, gedateerd 1952 -53 (pag. 455).
- * Dit zijn degenen die zijn gecatalogiseerd, misschien omdat ze zich in de hoofdstad van de Algarve in Faro bevinden. Dan zijn er nog de prachtige gebouwen die in Tavira zijn gebouwd en alle gebouwen die in Vila Real de Santo Antonio zijn opgetrokken. In de Docomomo-registratie database. Staan twee werken (6):
- * de Igreja Matriz de Santa Luzia, waarvan wordt gezegd dat ze in 1957 is begonnen (catalogusblad ondertekend door A. Tostões en G. Vargas) en het
- * Casa do Povo in Moncarapacho (1962-66) een werk dat ten onrechte wordt toegeschreven aan MGdC, dat zelfs enige gelijkenis vertoont met een andere onmiskenbaar project zoals de toren van het Casa Tengarrinha in Portimão, en de keramische tegels maken deel uit van zijn specifieke lexicon. De architect van dit project is Jorge Gomes de Oliveira (7). In het SIPA-register, het "Informatiesysteem voor architectonisch erfgoed", beheerd door de Algemene Directie Cultureel Erfgoed van Portugal, zijn er verwijzingen naar verschillende werken in Faro, Olhão en Tavira, met bladen geschreven door Ricardo Agarez in 20078: waaronder, Casa Alfredo Gago Rosa uit Faro, uit 1955; Bijlage van het Colégio Nossa Senhora do Alto in Faro, 1960; Woonhuis in rua de O Algarve no 22 in Olhão, 1957 en in dezelfde stad winkel/woonhuis en Rua do Comercio n.o 113; Moederkerk van Santa Luzia, in Santa Luzia, 1957; Casa Neves, 1960-62 en Casa Gonçalves, 1960-61, beide in de stad Tavira [9-12]. In de Portugese moderne architectuur 1920-1970 is echter op onverklaarbare wijze geen van zijn werken opgenomen.



[9-12] Details van details in MGdC-woninggebouwen in Tavira: Rua da Libertade 32; Rua Dr Parreira 40; Rua Primeiro de Maio 1 en Rua da Libertade 73-75 Foto JJ Parra, 2008-10

Het werk van MGdC was het onderwerp van een verdienstelijke rondreizende tentoonstelling die helaas de broodnodige en relevante catalogus ontbeerde. In opdracht van de architect Gonçalo Vargas met medewerking van António Rosa da Silva en met medewerking van Ana Tostões, de tentoonstelling *Moderno ao Sul. Moderne architectuur* van Manuel Gomes da Costa werd ingehuldigd in het Stedelijk Museum van Faro in november 2009, met de steun van de Orde van Architecten en de Algemene Directie Kunsten van het Ministerie van Cultuur, en met de hulp van de MGdC zelf. De tentoonstelling reisde door VRSA (Centro Cultural António Aleixo, 2010) en reisde naar Aljezur (Espaço+, 2011). Drie projecten en twee projecten werden daar tentoongesteld, sommige met handschetsen vergezeld van vier voor de gelegenheid gemaakte maquettes, naast diverse fotografische documentatie van de gebouwen aan het einde van hun constructie en in de staat voorafgaand aan de tentoonstelling. Naar aanleiding van deze tentoonstelling publiceerde de opdrachtgever in het tweede nummer van de "Revista VRSA" het artikel: *Arq. Manuel Gomes da Costa*, waarin hij overvloedig fotomateriaal opnam en waar hij waardevolle biografische informatie verschaftte over de moderne architect van het zuiden, in het hier genoemde deel.

In ieder geval zijn de professionele achtergrond en het illustere architecturale werk van MGdC een breder en dieper onderzoek waard dat het mogelijk maakt om zijn naam, en niet slechts enkele van zijn werken, toe te voegen aan de meest veeleisende geschiedschrijving van de architectuur op het schiereiland die verband houdt met de moderne beweging, van de architectuur van het zuiden, enigszins voor de hand liggend met betrekking tot de Midden-Europese en Amerikaanse voorhoede die wegen openden, maar die, in gevallen als de MGdC, niets afdoen aan zijn voorgangers.

Zijn werk bestuderen in archieven en zijn werken beschermen tegen diegene die ze slopen of verwoesten. Ondanks de desinteresse van overheidsdiensten in het documenteren en bewaren ervan, zal het ook nodig zijn om enkele van de twijfelachtige logica's en begrijpelijke tegenstrijdigheden die bestaan in de nog steeds schaarse bibliografie op te helderen. Om het catalogiseringswerk te voltooien dat andere zijn begonnen (9). Naast het werk van het registreren en inventariseren van de werken, zal het nodig zijn, zoals het ook in behandeling is, om de architectuur ervan in detail te analyseren, als een autonoom corpus, en het in relatie te brengen met de Portugese context en het internationale panorama, (Koloniale) Afrikaanse en Braziliaanse invloeden(10).

De relaties van de architectuur van MGdC, zowel met de grondleggers van de Moderne Beweging als met andere auteurs die op de een of andere manier verband houden met de, ook wel de Internationale Stijl genoemd, zijn talrijk en beïnvloeden zowel formele als functionele vragen, waarbij in ieder geval, ideeën en doelen en intenties, meer dan taalrepertoires: voortkomend uit de bereidheid om te experimenteren en uit zijn opmerkelijke ontevredenheid over wat architectuur tot dan toe op die plaatsen deed, de tijd die werd gevoed door de leer van de lokale architectuur om ze aan te passen aan de nieuwe omstandigheden, aan haar verlangen naar transparantie en aan haar verlangen om verder te gaan dan louter nut, door haar rusteloosheid voor de historische stad en haar gegronde verwachtingen in de periferie. Deze verwachtingen en verlangens naar de modernisering van de architectuur van zijn omgeving werden gedeeld met enkele van zijn landgenoten, met wie een reeks duidelijke overeenkomsten kon worden vastgesteld, soms voortkomend uit zijn leertijd in Porto, waar Carlos Ramos (11) hun leermeester was. Met (vóór Alvaro Siza) Fernando Távora en zijn landgenoten uit de Algarve Manuel Laginha en Vicente de Castro, dit waren de laatste drie enkele van de hedendaagse Portugese architecten van MGdC met degenen die rechtstreeks verband konden houden met zijn werk (andere zijn: Viana de Lima, João Andresen en Nuno Teotónio Pereira) (12).

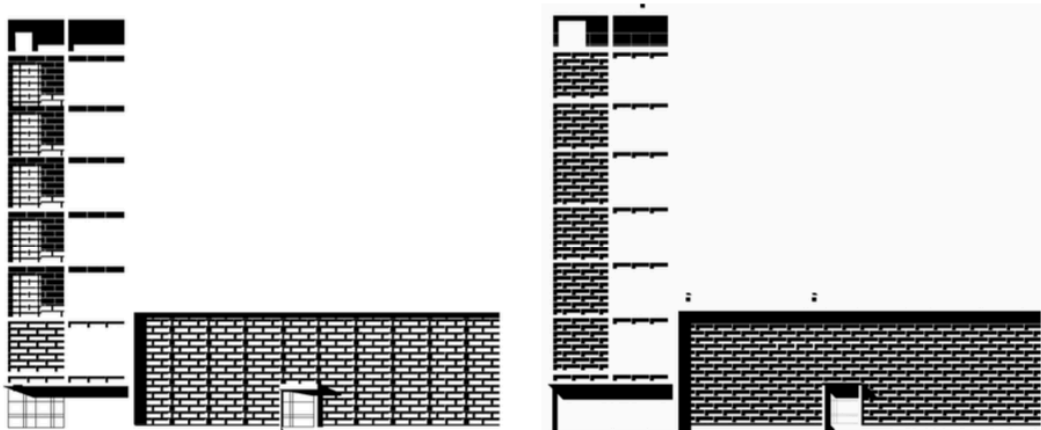
Hun relaties (het zou onjuist zijn om over invloeden of schatplichtigheid te praten wanneer tegelijkertijd en op verschillende plaatsen soortgelijke plannen worden uitgevoerd en soortgelijke oplossingen worden voorgesteld) met bijvoorbeeld de Italiaanse rationalistische architectuur, zijn vanuit mijn oogpunt en mening duidelijk: er zijn werken van MGdC, zoals zijn Agricultural Cooperative in Santa Catarina en zijn Retreat House and Holiday Camp in San Lourenço do Palmeiral, gerelateerd aan anderen door Ignazio Gardella, zoals zijn Antituberculous Dispensary in Alessandria¹³. Ook zijn enkele onderdelen van het Postpaleis in Rome, of van het Casa del Balilla, in Civitanova Marche, 1932-35, door Adalberto Libera, of zelfs de Romeinse también, Palacio de Congressos en el EUR, 1938-54, herkenbaar in de architectonische voorstellen in woongebouwen van de Portugese architect, evenals baanbrekende werken van Cesare Cattan en Pietro Lingeri en

Luigi Origoni; die van Luciano Baldessari, met zijn Padiglione stampa V en la trienal de 1933; die van Figini, Pollini en Fiocchi, hun uitbreiding van de Olivetti-ateliers, in 1949, of, om als conclusie te citeren, die van de slechte Italianen, Luigi Moretti en misschien Giuseppe Terragni met enkele van hun collectieve woningen.

Zijn netwerk van overeenkomsten met Braziliaanse architectuur, voorafgaand aan zijn eigen of hedendaagse, werd erkend door de architect en zal gedeeltelijk worden belicht in het hoofdstuk Manuel Gomes da Costa. Vier huizen met trapeziumvormige doorsnede gepubliceerd in dezelfde essaybundel. MGdC toonde interesse voor het werk van Oscar Niemeyer en Lucio Costa, een genomineerde waaraan het zou toevoegen aan J. B. Vilanova Artigas en Alfonso Reidy voor hun wooncomplex Pedregulho, in de buurt van São Cristóvão de Río de Janeiro, gebouwd vanaf 1947 (14).

Enkele van de links van MGdC's werk met Braziliaanse architectuur, en tangentieel met wat toen werd geëxperimenteerd in de Afrikaanse koloniën Portugal, Angola en Mozambique, zijn geplant in enkele van de studio's die tot dan toe over de Algarvische architect zijn gepubliceerd (15). Professor Ana Tostões, van de Universiteit van Lissabon, heeft naast La vivienda moderna aan het werk van MGdC gewerkt. Neem Docomomo Ibérico op, zelfs als hij het alleen citeert, in *The Green Years in Portuguese Architecture of the 5016s. Two Authors and Two Conceptions of Architecture in the 20th Century in Faro* en, met foto's van A. Janeriro, in de monografie *Architecture in the Algarve. Van het begin tot het heden. A Synthetic Reading*, waar, vergelijkbaar met wat wordt gedaan met Manuel Langhina en Vicente de Castro, in het hoofdstuk getiteld "The Pioneers of Modern Architecture, the years 1950-60", enkele werken van MGdC worden geciteerd, die worden gekoppeld aan wat hier heet «Moderne architectuur van de internationale beweging»(17).

De werken waarnaar in dit essay wordt verwezen, geografisch geordend en die als volgt worden genoemd, zijn: El Creche/Centro de Saudade da Misericórdia en Aljezur. Uit Faro: Huis van Alfonso Gago Rosa (1955, Rua General Humberto Delgado 17); Casa Isabel Antão (uit de jaren 60 en gelegen in dezelfde straat als de vorige); Residentie/Atelier Gomes da Costa (1966, Rua Reitor Teixeira Guedes 42 en 44, vergelijkbaar met het traditionele Japanse huis en het minimalisme van Mies van der Rohe); Bijgebouw van het College van Nossa Senhora do Alto (degene die informeert dat de eerste steen werd geplaatst in 1961, toen een lapidaire inscriptie daar vermeldt dat het in 1955 werd ingehuldigd) en van de kantoor- en woongebouwen aan de Rua de Santo António. Noem ten slotte in Tavira vijf gebouwen, waarvan er vier huizen worden genoemd (slechts één ervan, Casa Semião Neves is een eengezinswoning; de andere, met collectieven en commerciële ruimten op een lage plattegrond, allemaal vervormd door hun ontdekkingsreizigers): Casa Laurentino Gonçalves (aan de huidige Rua Primerio de Maio, hoek van Tv. Das Cunhas); Casa Semião Neves (St. Dr. Parreira 4); Galhardo Building (op de huidige Rua Dr. Miguel Bombarada op de hoek van Rua Sebastião Leiria); en, op Rua da Libertade, Casa Fernández Lázaro en Casa Luísa Valera. Van alle genoemde foto's zijn alleen het huis van Alfonso Gago Rosa in Faro (p.98) en het huis Laurentino Gonçalves in Tavira (p.105) een foto gemaakt door Ana Janeiro (18).



[13, 14] Alzado sur del silo y la harinera, por R Ocaña y A Flaminio, Dibujo y avant-garde cursus 2014-15 [15, 16] J Granada, Landbouwcoöperatie van Santa Catarina da Fonte do Bispo, 2014, MGdC , 1957

ANDERE ARCHITECTUREN

De eerste constructie in de woonwijk van MGdC was de landbouwcoöperatie van Santa Catarina in de wijk Santa Catarina da Fonte do Bispo [13-16], een fabrieksinstallatie die in 1953 werd gebouwd en waarin een magazijn (dezelfde als in Portugal genaamd molen) en een harinera, een soms cilindrische silo (erfgenaam van de traditionele Algarve silo's, ook al zijn deze aanwezig in hun geïsoleerde afzettingen)¹⁹, gekoppeld aan rationalistische ladders van Italiaanse inspiratie en een administratief blok, uitgelijnd met de N720, met op de bovenverdieping de werkplaatsen en op de benedenverdieping de magazijnen en de bedrijfsruimten. Als zijn eerste project van tertiaire architectuur het voorstel was dat hij als universiteitsstudent had geschreven en in het begin werd aangehaald, voor de bouw van een aanbodmarkt in VRSA, dat nooit werd uitgevoerd, dan zou dit project, hoewel het ook een academische oorsprong heeft, deel kunnen uitmaken van zijn proefschrift, dat hij presenteerde aan de Escuela de Bellas Artes de Lisboa, ooit gevestigd in Faro (Vargas, 2010, p.40), werd gebouwd. De harinera van de verbazingwekkende landbouwcoöperatie in Santa Catarina da Fonte do Bispo was het eerste gebouw dat werd gebouwd uit de verschillende elementen waaruit het oorspronkelijke project bestond, een set en componenten die relevante latere aanpassingen zouden ondergaan. Achter het stille prisma van de weegschaal, dat een lift bedekt en de kanalen waardoor het graan opstijgt naar de laatste plant om daar te worden geclassificeerd en in elk van de cilinders wordt verdeeld, komt de zuilvormige silo tevoorschijn, die uit de voorziene discrete achtste afzettingen komt in het oorspronkelijke project naar de gigantische diez die werden gebouwd om hun titanische aanwezigheid op te leggen aan het landschap van de vallei²⁰.

Naast binnenlandse architectuur en het bouwen van een kusthotel in Faro, het ontwerpen van werkplaatsen en commerciële locaties, waarvan de ambitie ook is

De eerste constructie in de woonwijk van MGdC was de landbouwcoöperatie van Santa Catarina in de wijk Santa Catarina da Fonte do Bispo [13-16], een fabrieksinstallatie die in 1953 werd gebouwd en waarin een magazijn (dezelfde als in Portugal genaamd molen) en een harinera, een soms cilindrische silo (erfgenaam van de traditionele Algarve silo's, ook al zijn deze aanwezig in hun geïsoleerde afzettingen)¹⁹, gekoppeld aan rationalistische ladders van Italiaanse inspiratie en een administratief blok, uitgelijnd met de N720, met op de bovenverdieping de werkplaatsen en op de benedenverdieping de magazijnen en de bedrijfsruimten. Als zijn eerste project van tertiaire architectuur het voorstel was dat hij als universiteitsstudent had geschreven en in het begin werd aangehaald, voor de bouw van een aanbodmarkt in VRSA, dat nooit werd uitgevoerd, dan zou dit project, hoewel het ook een academische oorsprong heeft, deel kunnen uitmaken van zijn proefschrift, dat hij presenteerde aan de Escuela de Bellas Artes de Lisboa, ooit gevestigd in Faro (Vargas, 2010, p.40), werd gebouwd. De harinera van de verbazingwekkende landbouwcoöperatie in Santa Catarina da Fonte do Bispo was het eerste gebouw dat werd gebouwd uit de verschillende elementen waaruit het oorspronkelijke project bestond, een set en componenten die relevante latere aanpassingen zouden ondergaan. Achter het stille prisma van de weegschaal, dat een lift bedekt en de kanalen waardoor het graan opstijgt naar de laatste plant om daar te worden geclassificeerd en in elk van de cilinders wordt verdeeld, komt de zuilvormige silo tevoorschijn, die uit de voorziene discrete achtste afzettingen komt in het oorspronkelijke project naar de gigantische diez die werden gebouwd om hun titanische aanwezigheid op te leggen aan het landschap van de vallei²⁰.



[17] MGdC,
Santa Luzia, Santa Luzia, Tavira, 1957 Foto JJ Parra, 2015

[18] MGdC, Aulario-bijlage van het Colégio de Nossa Senhora do Alto, Faro, 1955-61 Foto JJ Parra, 2014

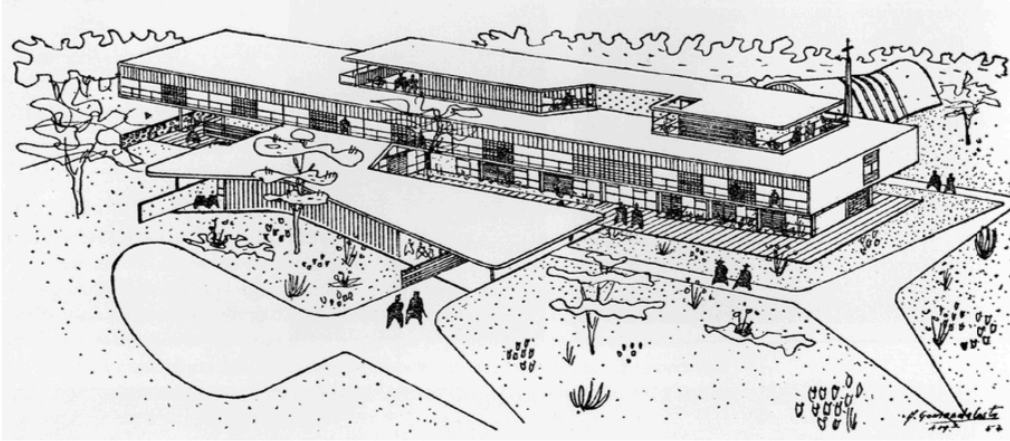
[19] MGdC, Lagar, São Brás de Alportel. Foto JJ Parra, 2014

Parochiekerk van

Naast de binnenlandse architectuur en het bouwen van een hotel aan de kust in Faro, het ontwerpen van werkplaatsen en commerciële locaties, waarvan amueblamiento ook verantwoordelijk was voor de verbeelding en productie, wijdde MGdC zich aan civiele en religieuze architectuur, industrie en onderwijs, onder degenen die moeten worden benadrukt, in naast deze silo zonder parangón, is de moederkerk van Santa Luzia, ook in de "gemeente" Tavira, opgegroeid in de gelijknamige vissersplaats, het resultaat van de radicale transformatie van een eerdere hermitage, uitgevoerd in 1957 door de architect volgens een project dat alleen de herinnering aan zijn halfbolvormige koepel van de vorige bewaarde [17]. Voordat, in 1955, de "bioklimatologische" uitbreiding van het Colégio de Nosa Senhora do Alto in Faro werd ingehuldigd, tot op dit moment in het Palacio Fialho (uit 1915), die bestond uit de bouw van nieuwe en efficiënte klaslokalen, goed georiënteerde en verlicht en, parallel, de geschikte aanvullende installaties en de nodige administratieve afhankelijkheden in een harmonische reeks gebouwen geplaatst in het Franse reeds bestaande gebouw op de top van de heuvel [18].

In São Brás de Alportel, in de richting van het bergachtige binnenland, verrijst, vergeten en genegeerd door de geschiedenis van de hedendaagse architectuur, de molen voor aanvaardt dat MGdC bedacht, met een rechthoekig plan en, zoals sommige van zijn huizen met trapeziumvormige doorsnede, met platte daken lichtjes geneigd, en die hij geïsoleerd in het midden van zijn perceel bouwde met een voorbeeldige economie van materiële middelen hoewel, zoals kenmerkend voor zijn productie, zonder afstand te doen van noch het gebruik van zijn unieke compositierepertoire noch zijn gebruikelijke formele gebaren, hier opnieuw geconcentreerd in de gebouwen die onafhankelijk oprijzen in het toegangsatrium, in de lichttent ondersteund door schuine stropen en in de toegangspoort voor de klant naar een interieur van glazen lichten en intense geuren [19].

Zijn retraitshuis en vakantiecamp in San Lourenço do Palmeiral, aan het einde van Alcantarilha, dicht bij Faro, combineert, zoals vroeger gebeurde in het bijgebouw van de school, de rigoureuze en cartesische prismatische pabellons met de pabellones gemaakt met elliptische hyperboloïden: ontworpen in 1957, naar het LeCorbusieraanse plan van dit tripartiete gebouw, benadrukt het, parallel aan het blok dat de slaapkamers en de andere noodzakelijke afhankelijkheden bedekt voor de hermitage-functie van een religieus centrum van spirituele oefeningen, de veelhoekige toegangspergola, die is bedekt met op de een of andere manier balanceert vanuit de lucht naar het ongebruikelijke element dat de sacristie vormt die wordt omarmd door de duivel van de kerk, en die zoveel herinnert aan het plan en verheven tot de kerk van São Francisco de Assis door Oscar Niemeyer in Pampulha, ingehuldigd in 1943, inclusief de tegelpanelen van Cândido Portinari²¹ [20-22]. De pergola is een grote marquise die wordt ondersteund door slanke kolommen die verschillende ruimtes bedekken: drie zones die worden begrensd door de losse stille muren die loodrecht uit het prismatische gebouw oprijzen, het midden frontaal gesluiert door een cellosia van verticaal geplaatste gedraaide lamellen, en de zijkanten, elk met zijn respectievelijke tuinman, de een ten dienste van de keukens en de ander om als parasol of paraguas voor de bezoeker te dienen. Dit feesttentcomplex heeft een grotere inhoud, hoewel deze uitgebreider en minder gewurgd is, dan de zeer gedurfde en hoekige die hij ontwierp voor Casa Tengarrinha, in Praia da Rocha de Portimão, en is vergelijkbaar, hoewel nu veel groter, a la elegante marquesina del lagar [23, 24]. Deze in de lucht zwevende vliegtuigen (die soms lijken op uitsnijdingen van Henri Matisse) stijgen ook naar de hoogten, en vervolgens gebruikt MGdC ze als luifels en voladizo de los attics (prachtige asymmetrische kenmerken van zijn eerste woongebouw in de Rotonde van het Liceu de Faro, 1957), laat het afdalen naar de grond, waarin het zijn huella afdrukt en verlaat als paden, als paden die het territorium organiseren en de tuin verkavelen (zoals gebeurt in het project van de Creche da Misericórdia de Aljezur [25]). Plastic feesttenten, sculpturale architecturen die op de een of andere manier erfelijk zijn van de feesttent die toegang geeft tot het casino van het architecturale complex van Pampulha, met de leistenen curve ondersteund door slanke punten in een wolk waar MGdC zo vaak naar terug zou keren.



[20] MGdC, Proyecto Huis van retraites, San Lourenço do Palmeiral, 1957 (Vargas, 2010, p 44)

[21] MGdC, retraitshuis, San Lourenço do Palmeiral, rond 1960 Periodefotografie

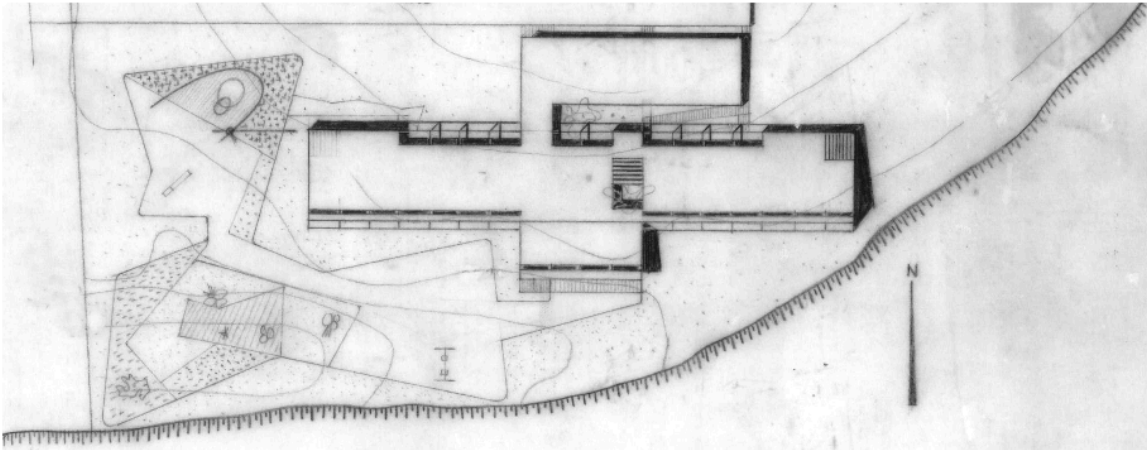
[22] MGdC, Kapel van het retraitshuis, San Lourenço do Palmeiral, 1957 Foto JJ Parra, 2014

En tot slot, in het natuurpark van Zuidwest-Alentejo en Costa Vicentina, in de Igreja Nova de Aljezur, de Creche da Misericórdia die MGdC in 1957 in opdracht van de overheid ontwierp als moeder- en kindhulpcentrum en waaruit het voor een deel is gebouwd, blijft het lijk, zichzelf ontbindend zonder medicijnen in te nemen, zichzelf granulerend om zichzelf opnieuw te integreren in de grond waaruit het voortkomt. Dit voorbeeldige geval van architectuur aangepast aan de topografie van de helling die haar ondersteunt, met zijn zuidelijke verhoging van neerslachtige galerijen, lichte pretilen en etherische plafonds op de hoogten, leunend als de rugleuning van een steunmuur op de grond, vergaat zonder remedie in de geconfronteerd met administratieve traagheid, bezwijkt de serie meubels die, zoals ik heb gedaan voor andere gebouwen, uitdrukkelijk zijn ontworpen met houten en metalen profielen in perfecte samenhang met de ruimtes waarin ze zijn ondergebracht: vensterbanken met metalen structuur met gebogen rugleuning en spons zitting; dubbel gestoffeerde slofjes; eettafels en bijzettafels met driehoekige papyruspoten; glazen vitrines en tafel- en touwkasten; rekken met een dozijn compartimenten die anticiperen op andere modulaire eenheden van Zweedse oorsprong en ook, voor dit gebouw dat wordt bewoond door pasgeborenen, emmers van 1130 millimeter breed, 534 millimeter breed en 863 millimeter hoog, gemaakt met 5/8 "gegalvaniseerde stalen buis, die zijn gerangschikt door de rincones in Aljezur, zichzelf oxiderend in afwachting van de chatarrero om hen te redden [25-27].

HET GEDACHTENGOED VAN MANUEL GOMES DA COSTA

Manuel Gomes da Costa, die zijn architectonische gedachte alleen in zijn werk heeft laten drukken, zijn algemene theorie over architectuur op schrift heeft gesteld, zei dat zijn werk een «licht, suelt, democratisch, humaan werk was, aangepast aan de plaats en het klimaat» (Vargas, 2010, p.42), en stond erop te luisteren naar de memoires van zijn uitvoeringsprojecten: «Zoals altijd is de oriëntatie van de verschillende zones waaruit het programma is samengesteld het fundamentele element waarmee rekening moet worden gehouden» geschreven in 1956 ter nagedachtenis aan het Casa Folque do Brito (22).

Zijn ideeën over architectuur moeten daarom worden gelezen in zijn gebouwen, in zijn meubelefficiëntie en in de beknopte herinneringen aan zijn uitvoeringsprojecten, waarin hij aandringt op levendigheid en lichtheid, op beschikbaarheid en de vraag om de vormen aan te passen aan de gebruiker, evenals de verplichting om zich te onderwerpen aan de architectuur, om deze aan te passen aan de omgevingsomstandigheden, het klimaat en de plaats, de behoeften en de specifieke wensen van elke klant. In zijn welsprekende architectuur en in wat het op schrift heeft nagelaten, is naast zijn wijsheid en discretie de nederigheid te herkennen van iemand die een groot maestro is in zijn vak.



[25] MGdC, Plattegrond en situatie van het Daycare-project, Aljezur, 1957 (Vargas, 2010, p 61)

[26] MGdC, Fachada Norte del Creche da Misericórdia, Aljezur, 1957 Foto JJ Parra, 2012

[27] MGdC, Fachada sur del Creche da Misericórdia, Aljezur, 1957 Foto JJ Parra, 2012

REFERENTIES

- AA.VV. Portugese moderne architectuur 1920-1970. Lissabon: Portugees Instituut voor Bouwkundig Erfgoed - Ministerie van Cultuur, 2004.
- AA.VV. Populaire architectuur in Portugal. Lissabon: Vereniging van Portugese Architecten, 1988.
- AA.VV. IapXX. Architectuur van de 20e eeuw in Portugal. Lissabon: Ordem dos Arquitectos, 2004.
- AA.VV. De moderne villa. Docomomo Iberische registratie. 1925-1965. Barcelona: Stichting Kabinet van architecten, 2009.
- AA.VV. Vilanova Artigas. Architect. São Paulo: Centrum voor Hedendaagse Kunst, 2001.
- FERNANDES, José M. Architectuur in de Algarve. Van het begin tot het heden. Een lezing van Synthese. Porto: Edições Afrontamento, 2006.
- FERNANDES, José Manuel, Van Jorge Oliveira tot Gomes da Costa. Twee auteurs en Twee opvattingen over architectuur in de 20e eeuw in Faro. Monumenten tijdschrift (24): blz. 140-147. Lissabon, 2006.
- MAGALHAES, Ana. Moderne tropische architectuur in Angola en Mozambique 1948-1975. Lissabon: Tinta da China, 2009.
- MARQUES, Jessica. Moderne architectuur in Portugeestalig Afrika. Proefschrift ter verkrijging van de Master's Degree in Architectuur, IST, Technische Universiteit van Lissabon. Lissabon, 2011.
- PESSOA, Fernando. Boek van disasosiego (Tr. A. López). Valencia: Voorteksten, 2015.
- PHILIPPOU, Styliane. Oscar Niemeyer. Rondingen van oneerbiedigheid. New Haven: Yale-universiteit Pers, 2008.
- TOSTAES, Ana. De groene jaren in de Portugese architectuur in de jaren 50. Porto: FAUP, 1997.
- TOSTÕES, Ana. Moderne tropische architectuur in Angola en Mozambique 1948-1975. Docomomo-dagboek; (Zomer): p.133. 2010.
- TOSTAES, Ana. La diffusie van l'architecture moderne: Entre l'Afrique et le Brésil, La Corbusier komt als repère. Revue de l'art: pp.57-64. 2014.
- VARGAS, Gonçalo. Boog. Manuel Gomes da Costa. VRSA Magazine (2): pp.38-61, Vila Real van Santo António, 2010.

OPMERKINGEN

1 Het eerste project voor uw huis op Avd. da República, op de hoek van de Rua Francisco Rodrigues Tenório, in Vila Real de Santo António, is sinds 1998 ingeschreven in het gemeentearchief; Vanaf dat moment volgden in een onverklaarbaar ingewikkeld beheerproces de projectwijzigingen, de eerste in 2003; de volgende, die de verandering van een deur beïnvloedt, uit 2004, en de laatste, vanaf 3 juni 2005. Misschien ontstonden de complicaties vanwege de nabijheid van het huis tot het historische, erfgoed- en beschermde gebied van Pombaline. In 1998, toen het 77 jaar oud was, reikte de Associação dos Arquitectos een certificaat uit aan de gemeenteraad van VRSA met informatie over de geldigheid van de MGdC-school en over de toekenning van een voorlopig ontslag van zes maanden om dit project voort te zetten. De "Stabiliteit" (berekening van de structuur) en de "Water- en rioleringsnetwerken" door D. Armando António Pinto Madurerira, technisch ingenieur civiele constructies en mijnen: deze ingenieur is, volgens wat het werkboek zegt, ook verantwoordelijk voor de technische leiding van de constructie, die wordt uitgevoerd door het lokale bouwbedrijf Construções J. Martins, L.da. De raadpleging van de processen was mogelijk dankzij de medewerking van Eduardo M. Rosa en de hulp van Miguel Veloso.

2 Voor de correspondentie in dossier 103/68 van het gemeentelijk archief van VRSA, MGdC woont in 1968 in Rua Dona Teresa Ramalho Ortigão, 30, Faro en in 1970 in Rua Pedro Nunes 35 in diezelfde stad.

3 De "Revista Arquitectura" werd maandelijks gepubliceerd in Lissabon in 1927 en 1948 en werd verworven door de groep van culturele, kunst- en technische initiatieven, ICAT, onder leiding van Alberto Pessoa tot 1957, toen Nuno Portas en Carlos Duarte het vervingen. De collectie (166 nummers) kan worden geraadpleegd in de kunstbibliotheek van de Calouste-Gulbenkian Foundation in Lissabon. De portalen en de samenvattingen zijn beschikbaar op <http://www.bibartepac.gulbenkian.pt/>, waar de afbeelding die aan het begin van het essay is gereproduceerd, is verkregen.

4 Onder de benaming Casa de vacaciones en la Isla de Faro op pagina 455 van La viviendamoderna. Docomomo Iberische registratie. 1925-1965, een kort verslag wordt gepubliceerd over dit kleine huis, onder redactie van A. Tostões waarin de «vloeiende en informele ruimtelijkheid» opvalt. Dit is een van de weinige MGdC-huizen die zijn geïnventariseerd, misschien omdat het door traagheid van het ene record op het andere is overgegaan zonder de relevantie ervan in twijfel te trekken, als dit en geen ander het geschikte werk was om deel uit te maken van zo'n mooie catalogus. Op pagina 242 van Arquitectura del siglo XX in Portugal wordt ook verwezen onder de aanduiding Zomerhuis op het eiland Faro.

5 Kort daarna zou deze reeks eengezinswoningen beginnen met de collectieve woningbouw, gebouwd zowel in Vila Real de Santo António als in Faro, stad waar je in overvloed kunt vinden, in veel van zijn straten buiten de muren (gebouw in Rotunda do Liceu, uit 1957; gebouwen aan Av. 5 de Outubro, op 15 en 19), tussen het kleine herenhuis vóór de uitbreiding van de tweede helft van de 20e eeuw (gebouwen aan Rua Pé da Cruz 23; hoek van Rua Castillo en Rua Manuel Belmarco) en in de conformatie van de nieuwe perifere buurten (de reeks eengezinswoningen geïsoleerd van de cirkelvormige straat van Berlijn). Zijn eerste professionele opdrachten, zoals hij kon vinden in het Gemeentelijk Historisch Archief van VRSA, zijn de herstellingswerken van een familiebezit gelegen in Sitio das Hortas, dicht bij Monte Gordo: de waterdichtingswerken van een huis voor wie gevraagd wordt, volgens dossier 48/59, vergunning in 1959. In deze dossiers bevindt zich ook het verzoek om een bouwvergunning voor een vakantiehuis op een stuk land dat zijn eigendom is in Manta Rota. Dit zomerhuis, dat wordt geanalyseerd in het artikel "Estudio del proyecto de tres casa de MGdC para simmo" (Manta Rota, Faro en Vila Real), in afwachting van publicatie, werd niet gebouwd vanwege moeilijkheden opgelegd door Faro met betrekking tot stedenbouwkundige planning.

6 <http://www.docomomoiberico.com>

7 La Casa del pueblo en Moncarapacho, tussen Santa Catarina da Fonte do Bispo en Olhão, ligt werk, volgens het formulier geschreven door R. Agarez (SIPA Register, IPA.00025825), door de architect Jorge Oliveira (1907-1989), genoemd door Fernandes in "From Jorge Oliveira to Gomes da Costa. Twee auteurs en twee opvattingen over architectuur in de 20e eeuw in Faro". Het

bouwproject is ondertekend door de ingenieurs F. Leitão Nogueira en L. Ramos Martins. (Fernandes, 2006, p.99).

Er zijn enkele andere werken toegeschreven aan MGdC waarvan het auteurschap in de archieven moet worden bevestigd. Zo wees G. Vargas een gebouw met huizen van zeven verdiepingen en een half souterrain toe aan een garage in Monte Gordo, aan de Avenida de Catalunha, perceel 2 (Vargas, 2010, p.50), dat er van buiten erg op lijkt bij sommige huizenblokken die in Faro zijn gebouwd, is het niet mogelijk ribuírselo omdat in het Archief van VRSA het bijbehorende proces niet is geregistreerd. Andere redenen om dit niet te doen zijn: u heeft marmeren lateien in de gaten en MGdC plaatst ze niet; de polychromie (bruine vloeren, witte muren buiten en groen op de terrassen en galerijen) behoort niet tot de "pantone" van de architect; hebben afvoeren met een vierkante doorsnede op de terrassen wanneer de suyos cirkelvormig zijn; elcalo, met las rejillas integradas, es ajeno a su repertorio; als je een persoon bent die persianas gebruikt, kun je de toegang tot het oog zien met de ogen van de petreas; de pretiles bevatten gebrandschilderde en gewapende glasdoeken; de hamers zijn kubusvormig en zeer prominent, en niet rechthoekig en geïntegreerd in de petos; de pasamanos van de barandilla's zijn empotrados door beide extremen en de enige empotrar solo uno y dejar el otro en ménsula; de compositorische elementen zijn erg zwaar en zwaar en missen de dimensionale subtiliteit van andere gevels; Het verlengt ook de verticale lijn die langs de hele gevel loopt, van het eerste plan tot aan het ruwe oppervlak van de overkapping, die ook te veel opvalt en de achtergevel (het gebouw aan de straatkant) is, in tegenstelling tot de gewoonte, volledig symmetrisch.

Een andere moeilijkheid bij het toeschrijven van gebouwen aan MGdC, waarbij alleen aandacht wordt besteed aan hun uiterlijk, is het onderscheiden van zijn werk van dat van zijn vele navolgers: van degenen die enkele compositie-elementen en enkele termen van zijn specifieke lexicon van hem leenden.

8 <http://www.monumentos.pt> (december 2015)

9 Así, terwijl in Architectuur van de 20e eeuw in Portugal wordt gezegd dat het de titel had op EBAP (Escuela de Bellas Artes de Oporto) in 1953, verzekert Vargas dat het in 1949 was (Vargas, 2010, p.40). Daar wordt ook vermeld dat hij zijn professionele carrière beëindigde in 2002, toen hij in 2003, zoals reeds aangegeven in de eerste notitie, een gewijzigde inleiding presenteerde van het project van zijn huis in VRSA, en in 2005 de laatste van de bekende.

10 In 2013 en het voorstel van de auteur met het argument van de grote belangstelling die hij zou hebben om het werk van MGdC, onbekend in Spanje, te onderzoeken, en met de reden om door te gaan met de onderzoeken die hij uitvoerde, de doctoranda M. Lousame schreef zich in 2015 in aan de Universidad de Sevilla voor een doctoraatsproject met als doel navraag te doen naar enkele gebouwen in de woongebouwen van de architect uit de Algarve, zelfs schriftelijk.

11 Carlos Ramos is de auteur van een avant-gardistisch woonproject voor vissers in Fuseta, Olhão: de economische wijk van Olhão, de Barrio Operário, van 1925-29, waar twee reeksen zoete kubieke huizen en twee witte planten met elkaar in verband worden gebracht één centrale gemeenschappelijke patio van waaruit de cubiertas ontsloten worden (Fernandes, 2006, p.89-90).

12 Ook met Luis Oliveria Martins (Casa António Rocha, Guimarães, 1947); Maurício de Vasconcelos (Casa Rangel de Lima, Lissabon, 1951) en Raul Choro Ramalho (Centro Comercial do Restelo, Lissabon, 1949).

13 De antituberculeuze apotheek van Alessandria, ontworpen door Ignazio Gardella tussen 1933 en 1938, beschouwd als een van de belangrijkste werken van het Italiaanse rationalisme, heeft zijn sporen nagelaten in zowel de landbouwcoöperatie van Santa Catarina, en met name de silo, als in het woonblok vanuit zijn retraitehuis en vakantiecamp in San Lourenço do Palmeiral en in de Creche de Misericórdia de Aljezur. Met betrekking tot de eerste zijn er duidelijke formele relaties, zoals ze zijn: het perfecte en abstracte parallellepipedumvolume; de gevel omlijst tussen de alero en de uitgesproken stijlen; de behandeling van de zijgevels als testers, waarvan de wanden alleen geperforeerd zijn; de begane grond is verhoogd op een podium dat het mogelijk maakt om een semi-sota op te nemen; de platte hoes, te bezoeken tenzij pretielen en kanalen; de "picturale" behandeling van de gevel, volgens de geometrische abstractie; de betekenis van de ingang, die de deur omlijst en verwijdt als een bovendorpel; het gebruik van de cellosia, de doorzichtige gewaden en de brede, lineaire ramen; de styling van de carpinterías en de claim, in het interieur,

van de vrije pilaren. In Aljezur komen de combinaties tot uiting in de compositie van vlakken met verschillende texturen en oppervlakkige kwaliteiten op de gevels, met keramische vlakken, celosia's of tegels, tegels en dunne polychromen, of in de binnenverlichting van patio's die, zoals terrassen-solarium, de gevel hoewel ze worden verborgen door middel van jaloezieën.

14 <https://vimeo.com/7453310> (december 2015)

15 Over architectuur in de Portugese koloniën: Magalhães, 2009; Markiezen, 2011; Tostões, 2010 en 2014.

16 De auteur citeert MGdC, samen met Manuel Laginha, wanneer hij verwijst naar de zomerhuizen aan de kust, die volgens hem worden gekenmerkt door de "meer epidermale acceptatie van internationale modellen", terwijl hij de volumetrische zuivering van hun werken en hun ruimtelijke kenmerken herziet (Tostões, 1997, p.67).

17 Door elke auteur te koppelen aan hun stad van herkomst (aan Manuel Langhina met Loulé, aan Vicente de Castro met Portimão en aan Rui Mendes Paula, die alleen maar vermeldt, met Lagos) vergeet hij dat MGdC geen inwoner is van Faro maar van Vila Real de Santo António, waar hij woonde totdat hij eenmaal per jaar vervulde (Fernandes, 2006, p.99).

18 Hij citeert ook het huis gepubliceerd in nummer 3-4 van april 1953 van het tijdschrift "Arquitectura Portuguesa, Cerâmica e Edificação" onder de titelhouder van Milagro in Faro, hoewel hij in plaats van in Faro ten onrechte zegt dat het in Loulé is gebouwd (Fernandes, 2006, p.103). In Tavira zijn er naast deze vijf huizen nog andere Gomesdacostiana-architecturen: het huis op de hoek, tegenover Gilão, gelegen in Borda d'Água, het gebouw met vier verdiepingen met woningen en commerciële voorzieningen aan de Rua Zacarias Guerreiro (en waarschijnlijk een klein huis tussen medianeras en Travesía de Lisboa).

19 Enkele voorbeelden, zoals Morgadío do Reguengo, Portimão, zijn te zien op p.143 van deel 3 van de derde editie van *Arquitectura popular em Portugal*. En bezoek de majestueuze en symmetrische ocho's samen op de grond, opgesteld in militaire formatie in twee rijen van vier, cilindrisch en koepelvormig, op de boerderij van Água de Peixe, in de buurt van Alvito.

20 Tijdens de cursus 2014-2015 en als ondertekening van Libre Configuración de la Universidad de Sevilla, georganiseerd en geleid door JJ Parra Bañón en na ondertekening van een samenwerkingsovereenkomst met het Luisiada Institute of Culture, de "workshop" van de cursus genaamd Patrimonio contemporáneo en avant-garde. Analyse en interventievoorstel in de architectuur van de silo van de landbouwcoöperatie van Santa Catarina da Fonte do Bispo voor de aanpassing ervan aan een ruimte van artistieke creatie, gerelateerd aan het initiatief om een internationale wedstrijd uit te schrijven voor de verbouwing van de gebouwen bestemd voor opslag en behandeling van arids in een digitaal creatiecentrum en in een tentoonstellingsruimte: het "Museu_Zer0: Digital Art Center", gepromoot door Dr. Paulo Teixeira Pinto. De activiteit was gepland als een plaats van interdisciplinaire samenkomst voor diegenen die geïnteresseerd zijn in tussenkomst in een gedeeltelijk verlaten gebouw om het te transformeren zonder het te vervormen. Het gebouw is ontworpen in het programma «de plaats, de materialen waaruit zijn organisme bestaat, zijn biografie, het licht dat het verduistert, de ruimte die het bepaalt, het territorium dat het levert, zijn veroudering en zijn sporadische bewoner, de fauna die is daarin beschermt het zichzelf en de flora die ernaar streeft het te vernietigen, de donkere leegte van de tien kale cilinders, de machines die oxideren, de leidingen die geschikt zijn voor het geluid, de verwachtingen, het timmerwerk geïnspireerd door een werk van Piet Mondriaan, het gerucht van de lucht en het silbido van de wind in zijn spleten, van de materie en de afwezigheid van materie in elk van zijn manifestaties en elk van de dromen die inspireren, zullen het voorstel doen ontkiemen». Enkele van de doelstellingen die hij nastreefde waren: «het genereren van debat en reflectie tussen professoren en studenten (architectuur of museologie, techniek of kunst, enz.) over actuele thema's rond de analytische methodologie en de onderwerpen van expressie en communicatie van de ideeën en voorstellen van architectuur of daaraan gerelateerd; over relevantie en manieren van hedendaagse interventie in erfgoedarchitectuur gerelateerd aan de moderne beweging; over de belangen en de bijzonderheden en de academische marge van de moderne architectuur in het zuiden van Portugal; over voorhoede-ideeën en de noodzaak om s en

el omgeving; over hedendaagse kunstuitingen, enz. De activiteit is ook bedoeld om het creatieve vermogen van de studenten te vergroten om hun eigen ideeën, analyses en reflecties te genereren en uit te drukken door middel van grafische middelen, en hen aan te zetten tot actie door een handmatige en ambachtelijke interventie voor te stellen op dezelfde plaats van interventie». <http://www.proyectosilos.com/post/110162338049/bajo-la-direccion-de-jose-joaquin-parra-banon> (december 2015)

21 Philippou, 2008, blz. 109-116. Eigentijds en ook erfelijk uit Pampulha, de Iglesia Matriz de Manga, 1955-61, in Beira, Mozambique, door João Garizo do Carmo (Marques, 2011, pp.138-140).

22 Dossiernummer 679/56 van het archief van de gemeente VRSA. Vertaald door JJ Parra. deze te formuleren in tijden van crisis; over architectuur en het gebruik van ruimtes voor artistieke creatie; over de mogelijkheden om plaatsen van creatie en tentoonstelling af te wisselen; over de geschiktheid en het vermogen om te reageren op verouderde en niet meer gebruikte architecturen om verandering teweeg te brengen