

Manuel Gomes da Costa, een universum in schetsen

Miriam Lousame Gutiérrez

Hogere Technische School voor Architectuur. Universiteit van Sevilla

Samenvatting:

De tentoonstelling die in 2009 in Faro werd gehouden over het werk van Manuel Gomes da Costa (1921), "MGC, moderno ao Sul", bevatte onder meer enkele schetsen van de architect uit 1951 en 1952, toen hij zijn professionele carrière begon. Achtentwintig borden met heterogene thematische kalligrafische tekeningen die een belangrijke bron van informatie vormen voor de analyse van het werk van deze architect: zijn ideeën, zorgen, aspiraties, smaken en invloeden. Ze weerspiegelen een onderzoeksproces dat in een vroeg stadium van zijn carrière is begonnen en dat later zijn vruchten zal afwerpen en zal resulteren in zijn totale werkoeuvre. Dit proces speelt zich voornamelijk af in de eerste twee decennia van zijn professionele werk, tussen de jaren '50 en '60.

Sleutelwoorden: Manuel Gomes da Costa. Moderne architectuur. Algarve 1952.

Manuel Gomes da Costa, een universum in schetsen

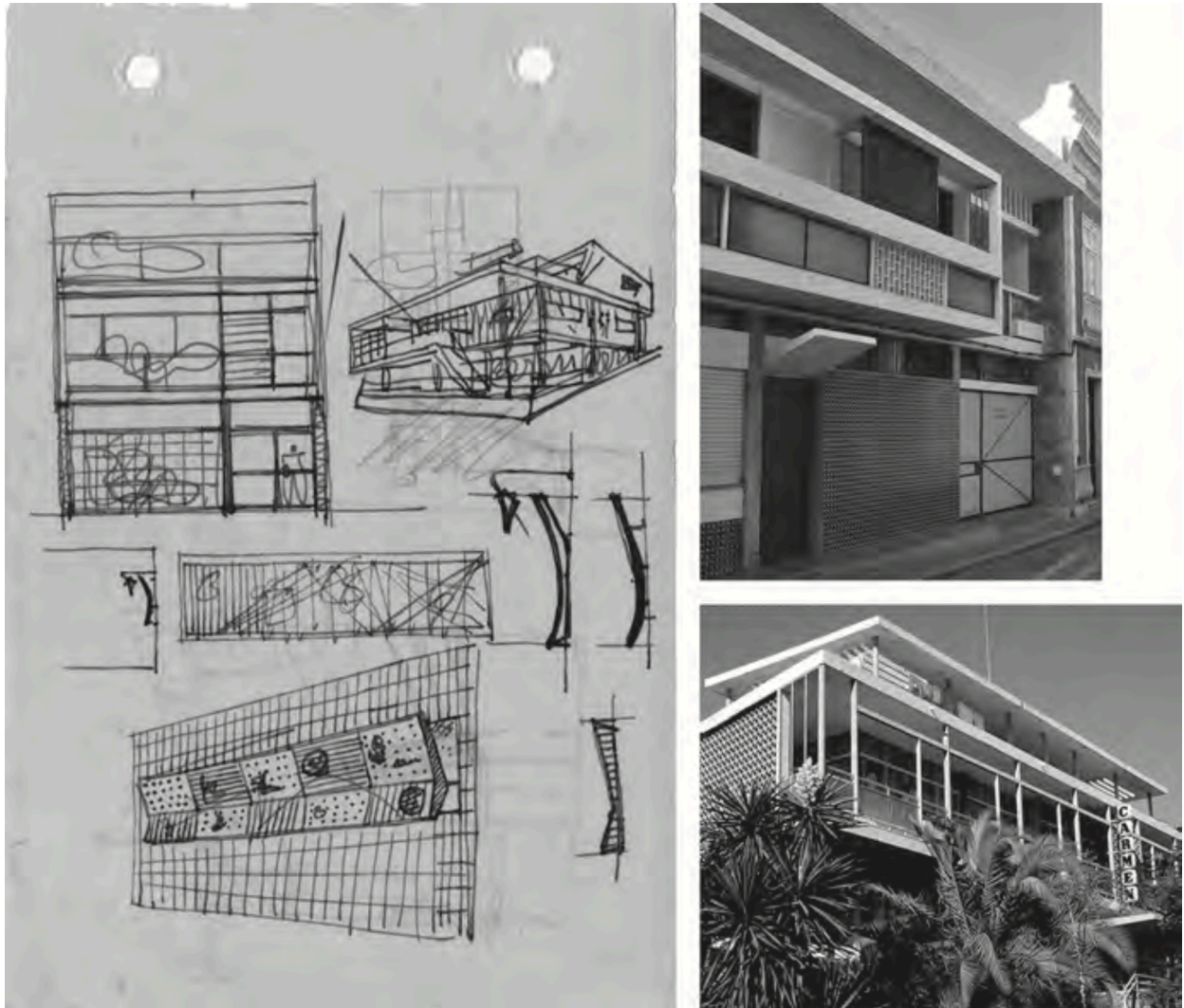
Manuel Gomes da Costa (1921), is een van de architecten afkomstig uit de Algarve die heeft bijgedragen aan de opkomst van de moderne architectuur in de Algarve. Zijn uitgebreide en belangrijke werk - ontwikkeld buiten de circuits van belangrijkste historiografische verhalen - is weinig verspreid en praktisch onbekend (1). Opgeleid aan de school in Porto vormde zijn architectuur in de Algarve aan het begin van de jaren vijftig een breuk met de historicistische academische modellen waaraan de politieke macht de voorkeur gaf. Zijn werk wordt gekenmerkt - altijd in een moderne toonsoort- door het gebruik van een vocabulaire van formele, constructieve en structurele elementen waarmee hij een herkenbare en vaak geïmiteerde stijl samenstelt (2). Zijn werk toont een evenwicht tussen de inzet voor een gestandaardiseerde functionele architectuur in dienst van de samenleving en een architectuur met een bijzondere aandacht voor het detail, waarbij geen enkel aspect aan het toeval wordt overgelaten.

De tentoonstelling over het werk van Manuel Gomes da Costa "MGC, Moderno ao Sul" werd voor het eerst gehouden in 2009 in Faro, Portugal. Onder het tentoongestelde materiaal enkele schetsen van de architect uit 1951 en 1952 toen hij aan zijn professionele carrière begon. Achtentwintig borden met kalligrafische tekeningen van heterogene thema's die een belangrijke bron van informatie vormen voor de analyse van het werk van de architect: zijn ideeën, zijn overwegingen, aspiraties, stijlen en invloeden. Ze zijn de weerspiegeling van een onderzoeksproces dat vroeg in zijn carrière is begonnen en dat later zijn vruchten zal afwerpen en zich zal vertalen in zijn gebouwde werk. Dit proces had voornamelijk plaats in de eerste twee decennia van zijn professionele praktijk, tussen de jaren 50 en 60. Een repertoire van situaties, waarin perspectieven, gevel-aanzichten, modellen, details van binnenruimtes, meubelontwerpen, decoratie-elementen, lettertypen, materialen, texturen en kleuren worden gemengd. De opstelling en de volgorde in sommige tekeningen tonen ook zijn werkmethode, zijn persoonlijkheid en zijn verlangen om de samenleving van Zuid-Portugal te voorzien van architecturale modellen die consistent zijn met de moderne discours van zijn ontwerp generatie. Zijn werk vertegenwoordigt een getuigenis van moderniteit, wat vooral duidelijk is waar te nemen in Faro, waar honderden gebouwen de vele ideeën weerspiegelen die in zijn schetsen zijn belichaamd en die hebben bijgedragen aan het vormgeven van zijn huidige imago (Lousame 2014).

Deze publicatie heeft tot doel de relevantie te verdiepen van het onderzoekswerk dat Gomes da Costa heeft uitgevoerd door middel van zijn tekeningen. Door het vaststellen van de overeenkomsten tussen deze getekende architecturen, zijn gebouwde werken en moderne architectuurpublicaties van dat moment.

Architectuurintenties op papier

"Als tekenen het resultaat is van denken, dan is tekenen ook het noodzakelijke instrument en materiaal waarmee en waarin denken wordt geproduceerd. Omdat tekenen niet zozeer een onderdeel is van representeren als wel van acteren en concipiëren" (Quetglas 2008, 32). De tekeningen werden bewaard door de heer Duarte Infante uit de Silva-boekwinkel in Faro, waar Manuel Gomes da Costa boeken kocht en vaker momenten doorbracht met tekenen (3). Gedachten hardop door de architect, gemaakt door en voor hem, lijken niettemin te zijn gedragen met het doel om meer te transcenderen dan alleen maar de voorbijgaande veruiterlijking te zijn van sommige ideeën. Ze worden verklaard door uit te gaan van de interpretatieve tekortkomingen die een mogelijke gesprekspartner zou kunnen hebben in een context die nog bijna onontgonnen is voor de moderne architectuur.



Afbeelding 01: Manuel Gomes da Costa: schetsen over diverse thema's; Casa Neves in Tavira (1960) en Casa Alfredo Gago Rosa in Faro (1955).

Overlappen en mengen

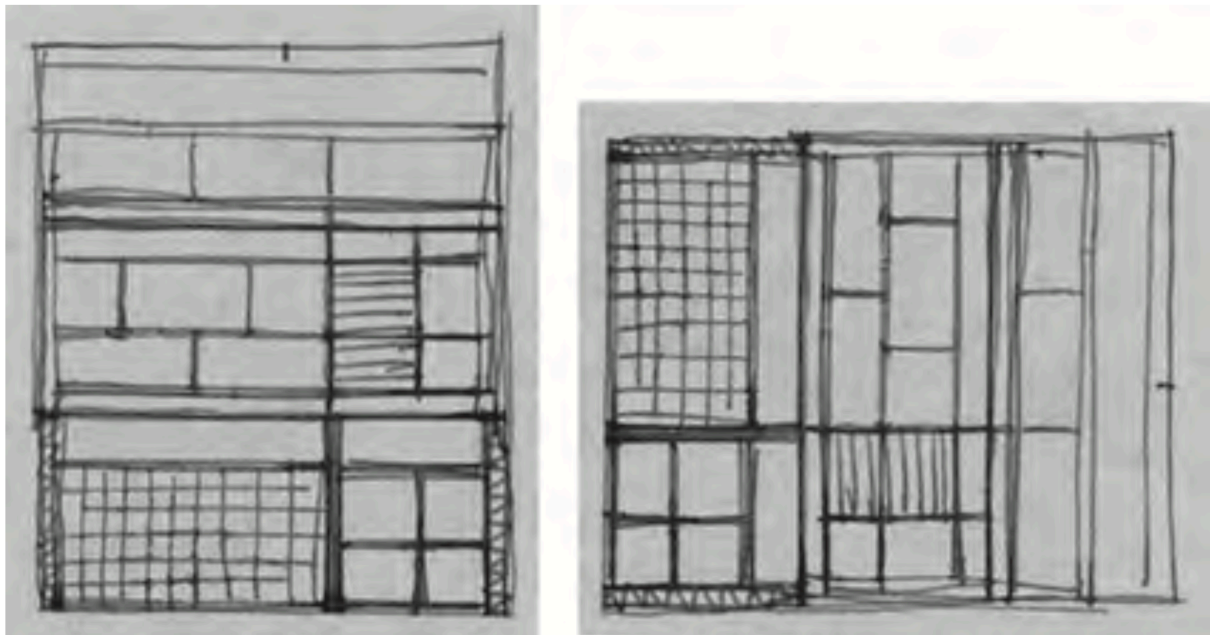
De architectuur van Manuel Gomes da Costa kenmerkt zich door een lichte architectuur van vlakken, van verschillende lagen en van filters. Van aspecten die beschreven worden in de tekeningen en die soms ook in een manier van tekenen te zien zijn. De architectuur, superpositie in plaats van een methodologie is een uitzondering. In het geval van afbeelding 01. wordt het formaat gebruikt als een hergebruikt stuk papier waarin sommige tekeningen gereflecteerd worden op eerdere tekeningen of door de sporen die transparant zichtbaar zijn vanaf de achterkant, waardoor het directheid karakter van een werkschets wordt weergegeven. In de rest van de formaten is het geen improvisatie, maar een feit dat de tekeningen gemaakt zijn voor een "kortstondig" leven die met veel oog voor detail en zorg zijn uitgewerkt. Hetgeen opvalt als een kenmerk van de perfectionistische persoonlijkheid van Manuel Gomes da Costa.

De diversiteit aan opvattingen, schalen en thema's is duidelijk, evenals een reeks theoretische ideeën, als een fysieke mix van materialen en intensiteiten van lijnen die in zijn gebouwen worden overgedragen als een mix en opstelling van verschillende fundamentele elementen in de gevel.

Abstractie

De interpretatieve complexiteit die wordt geïntroduceerd door de architectuur en wordt weergegeven komt vooral tot uiting in de aanzichten. Ondanks hun zeggingskracht bieden de lijnen onvoldoende informatie om te interpreteren welke en waar de gevelopeningen zijn. Of er meer dan één vlak is? Of er uitstekende elementen zijn? Wat ondoorzichtig en wat transparant is?

Ervaring met andere werken van hem biedt de mogelijkheid om aan te nemen dat de lijnen overeenkomen met elementen die zich op ten minste twee verschillende vlakken bevinden, de omheining en de gevel van het terras, of zelfs drie, als wordt aangenomen dat er een tegenliggend hoofdframe is. De aanwezigheid van menselijke figuren is een belangrijke sleutel tot hun begrip. De voorgestelde architectuur is grotendeels onbekend en in die zin komt de abstractie van sommige tekeningen overeen met de abstractie van gebouwde architectuur, voornamelijk van de eerste werken, waarin de codes van de moderniteit nog niet bestonden.(4) Het tijdschrift "A Arquitectura Portuguesa" beschreef in 1953 het eerste werk van de architect als een wonder: "Het huis van Gomes da Costa, helder, elegant en zeer nauwkeurig, vol frisheid en verbeeldingskracht, serieus en uitzonderlijk, misschien in Lissabon een noviteit, in Faro een wonder".



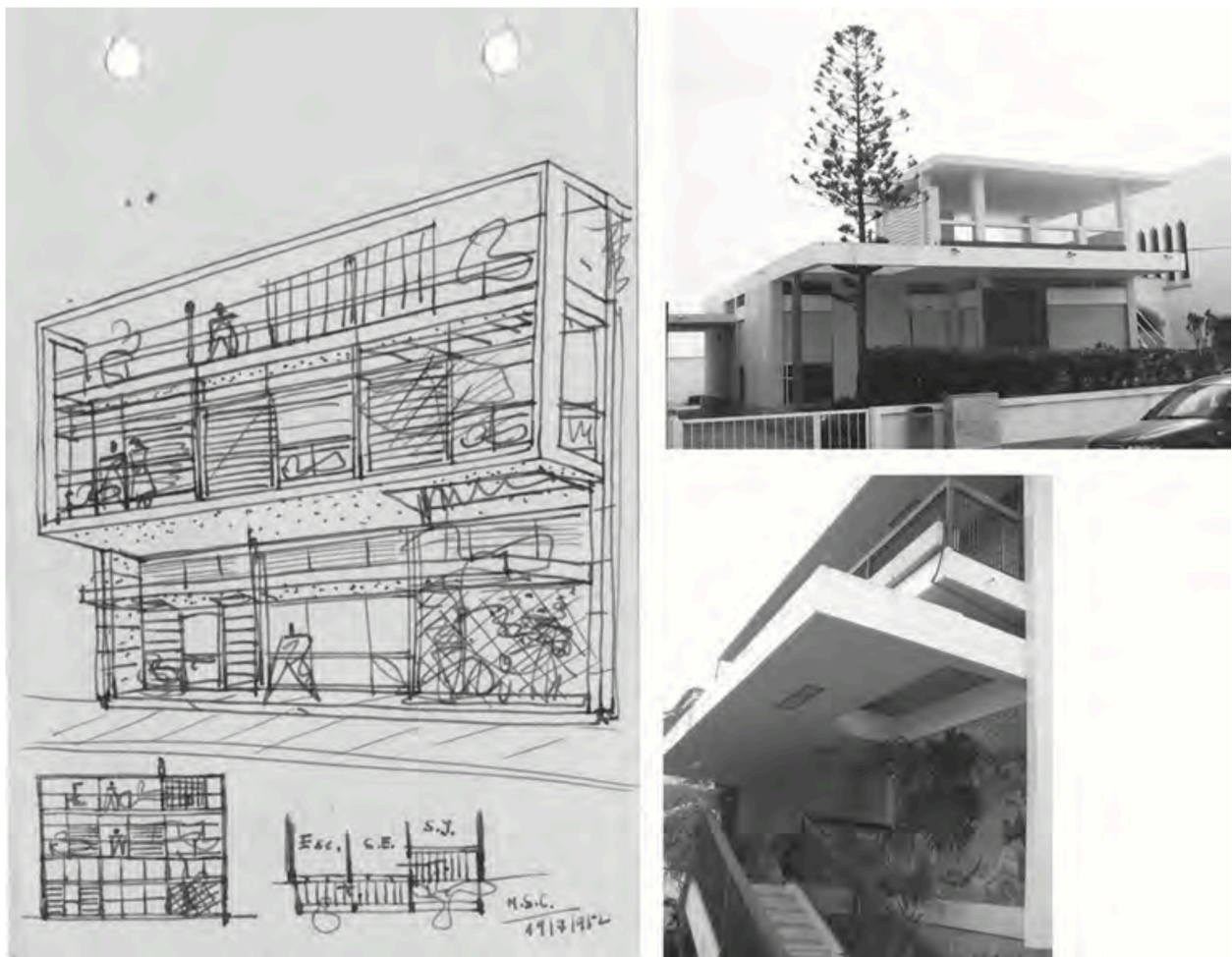
Afbeelding 02. Gevel en gedraaide gevel. Gemanipuleerd fragment van een schets uit figuur 01. zonder vegetatie of mensen.

Perspectief en vegetatie

De weergaven van verhogingen gaan meestal vergezeld van een perspectiefafbeelding. Gomes da Costa neemt zijn toevlucht tot perspectieven, ofwel als een ruimtelijke onderzoeksmethode om dubbelzinnige situaties te verduidelijken en aan te vullen die zijn afgeleid "van de abstracties van orthografische projectie" (Evans 2005), ofwel als een hulpmiddel om zichzelf verstaanbaar te maken voor een mogelijke externe waarnemer, klant, een bouwer.(5)

Afhankelijk van het soort projecten worden perspectieven op een andere schaal gemaakt. In het geval van geïsoleerde huizen zijn het kleine tekeningen waarin het belangrijkste het weergegeven van volume is zonder context. Het bestudeert modellen die "in een baan om de aarde" worden gedraaid en verschillende weergaven van het gebouw bieden. De perspectieven die gevels vertegenwoordigen die in een minimale stedelijke context zijn geplaatst of die scènes van binnenruimten nabootsen, hebben een ander karakter. In deze gevallen heeft het realisme van het gezichtspunt de overhand en nemen de tekeningen in omvang toe en nemen ze praktisch het hele formaat in beslag.

De vegetatie is, samen met het gebruik van perspectief en menselijke figuren, een van de andere middelen die de tekeningen begrijpelijker maken. Het wordt gebruikt als een hulpmiddel dat het bestaan van bloempotten en randen impliceert, waardoor het de status van een constructief element krijgt. Soms heeft de bewuste wens om de vegetatie deel te laten nemen aan de architectuur zelfs invloed op de vorm en structuur ervan. In het formaat van afbeelding 03. is te zien hoe een gat in het terras wordt geopend om de doorgang van een boom mogelijk te maken, een nogal bijzonder detail dat doet denken aan het gat ontworpen door Le Corbusier in het L'Esprit Nouveau-paviljoen voor de internationale tentoonstelling van de moderne decoratieve en industriële kunsten van 1925 in Parijs en dat Gomes da Costa herhaalt in verschillende van zijn werken. (Afbeelding 03.)



Afbeelding 03. MGC. Perspectief (1952); Huis aan het strand van Faro (1960); Huis in Rua Berlim in Faro (eind jaren 50, begin jaren 60).

Kleur en schaduw

Manuel Gomes Costa gebruikt licht als ontwerp-element. Je zou kunnen zeggen dat het een architectuur oplevert die kan worden waargenomen door zijn eigen schaduwen: schaduwen van roosters die op de omringende muren worden geworpen, van pergola's die uit de grond opreizen, van uitsteeksels die uit muren steken. In de tekeningen zijn ze echter nauwelijks grafisch weergegeven. Alleen in het perspectief van afbeelding 06 valt de schaduw van de luifel van het restaurant schuchter op de glazen gevel. Hoewel het is uitgevoerd met een rooster dat weinig meesterschap of gebrek aan zorg in zijn weergave suggereert, bevestigt het feit dat alleen het uitstekende deel is gemarkeerd - waarbij de rest wordt genegeerd - het bestaan van een uitdrukkelijke intentie om het gewenste effect te bereiken.

Iets soortgelijks doet zich voor bij de perspectieftekening van het interieur. Het wordt aangebracht met een potlood door middel van krassen en snelle streken zonder vlekkerig te worden.

Kleur verbetert de materialiteit, hoewel de standaarduitdrukking inkttexturen zijn. De gebruikte kleuren zijn neutraal en koel op de grote vlakken: grijs en groenblauw; alleen het roze - beperkt tot kleine voorwerpen zoals lampjes - valt meteen op in de compositie. Gomes da Costa kiest voor ongebruikelijke kleuren die een vleugje onwerkelijkheid geven, een fantasie die contrasteert met het realisme dat in dit soort perspectief wordt gezocht.

In zijn gebouwde werk neemt kleur inderdaad een belangrijke plaats in en wordt het op een vergelijkbare manier toegepast als in de beschreven tekening: de grote buitenvlakken zijn meestal wit of in zachte, neutrale tinten, terwijl de noot van intense kleur verschijnt in gecontroleerde gebieden - de tegelpanelen op belangrijke posities - meestal naast de ingang of in metalen profielen en andere specifieke elementen van de gevels.

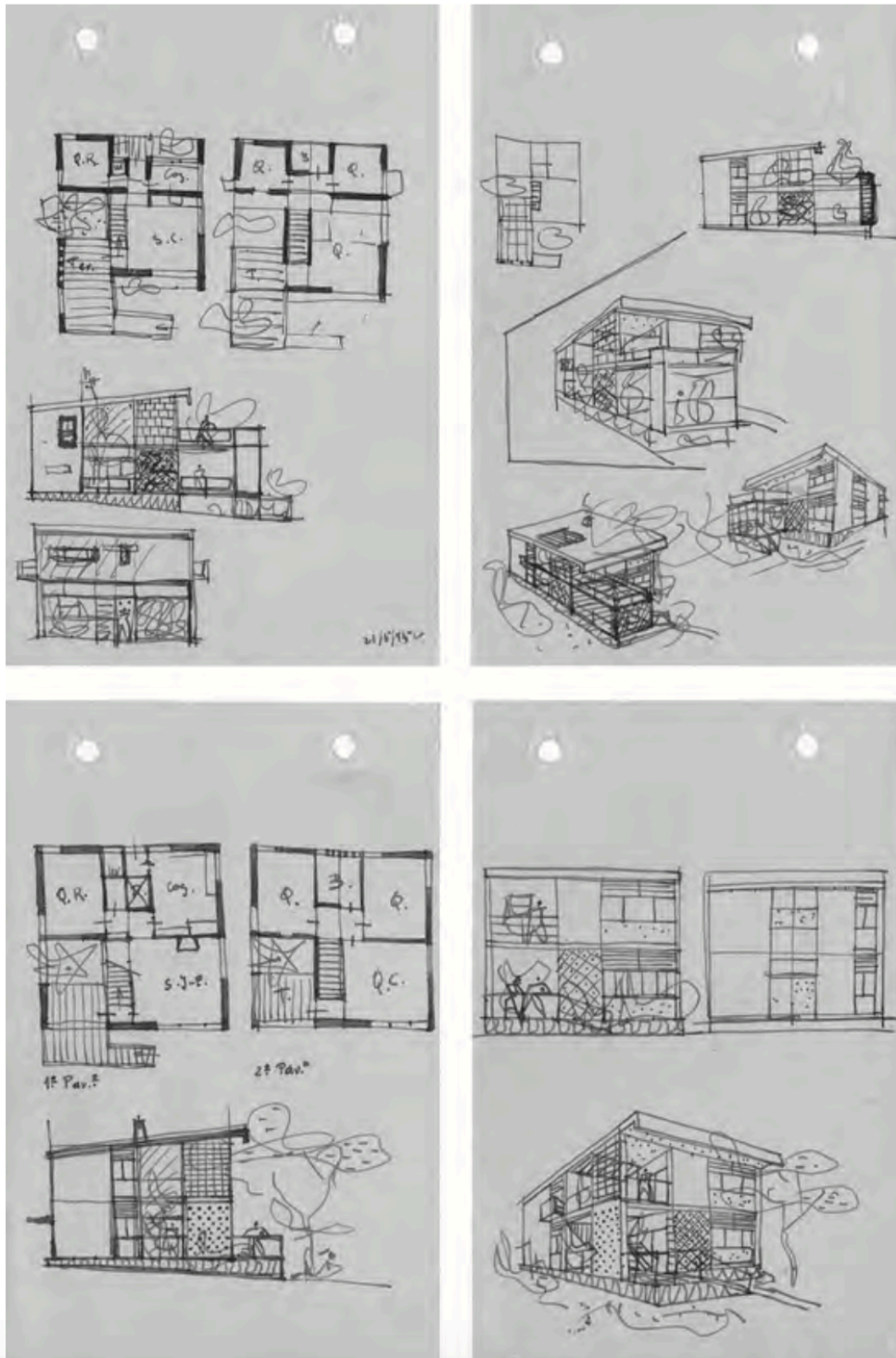
Benadering van een werkmethode. Verdeling en patronen

In de set van achtentwintig formaten die zijn bestudeerd, zijn sommige gewijd aan hetzelfde project, waarbij verschillende fasen en versies van het ontwerp worden getoond die het mogelijk maken informatie te verkrijgen over het werkproces, de ideeën die zijn ontwikkeld en de ideeën die zijn verworpen. Figuur 04 toont de evolutie van een huis dat, hoewel het niet overeenkomt met een van de bekende werken, gedeeltelijk kan worden geïdentificeerd in andere gebouwen die wel zijn gebouwd. Als een idee in een collage verdeeld en verspreid tussen latere projecten in een soort omgekeerd proces. De tekening van het vierkante plan en het bijna kubieke volume aan het begin suggereren dat Gomes da Costa dit project benaderde vanuit de benadering van het enkele volume, beschreven door Le Corbusier en getest in huizen zoals Villa Stein (1926-29).

Een plot van orthogonale lijnen wordt op een veelvlak getekend, waardoor het wordt verdeeld in kleinere volumetrische eenheden die soms worden weggehaald om patio's te creëren of om terrassen te vormen. Tijdens het desintegratieproces van het eerste deel komt een onderwerp naar voren dat Gomes da Costa tijdens zijn professionele carrière herhaaldelijk aansnijdt; de overgangsruiden tussen binnen en buiten. Tussenruimten gevormd door het formele en constructieve repertoire van kenmerken als: lamellen, geperforeerde muren, kozijnen die buitenruimten omlijsten, vakwerkpanelen, schuifpanelen; verschillende beschermingsintensiteiten die het compacte volumebeeld breken en een lichtere en meer dynamische architectuur opleveren.

Het Tengarinha-huis in Portimao is een van de projecten die de ideeën die in deze tekeningen worden weergegeven materialiseren. Met de juiste aanpassingen die de vertaling van het grafische medium naar het werk met zich meebrengt (Evans 2005). In een van zijn eerste opdrachten, de rehabilitatie en uitbreiding van een - helaas ter ziele gegaan - vakantiehuis op het strand beweegt het volume van de woonkamer naar buiten en vormt een veranda naar het strand die is omkaderd met een configuratie vergelijkbaar met het perspectief tussen de lijnen (Figuur 04: tekening in het midden van het formaat rechtsboven). In een ander project op het strand van Faro wordt het lege volume op de begane grond verlengd door middel van een pergola met lamellen die doet denken aan degene die is weergegeven met een rooster op de vloeren van de tekening. In alle huizen is er ook een zijdelingse opgang parallel aan de gevel die eindigt in een open ruimte, een patio die moet worden overgestoken om toegang te krijgen tot het huis, zoals in de eerder genoemde Villa Stein en waarschijnlijk de inspiratiebron voor het project.

De route dwingt je om meerdere keren van richting te veranderen en daarmee je perspectief en uitzicht te wijzigen voordat je naar binnen gaat. Het idee van de “visuele promenade” wordt in de praktijk gebracht met nadruk op het huis dat de architect aan het bouwen is in Faro, zowel in de zijtoegang vanuit de tuin die de woning en de studio scheidt, als in de hoofdentree waardoor het toegankelijk is via een helling bedekt met een pergola. (Afbeelding 05)



Figuur 04. MGC. Schetsen van een woningproject (1952).

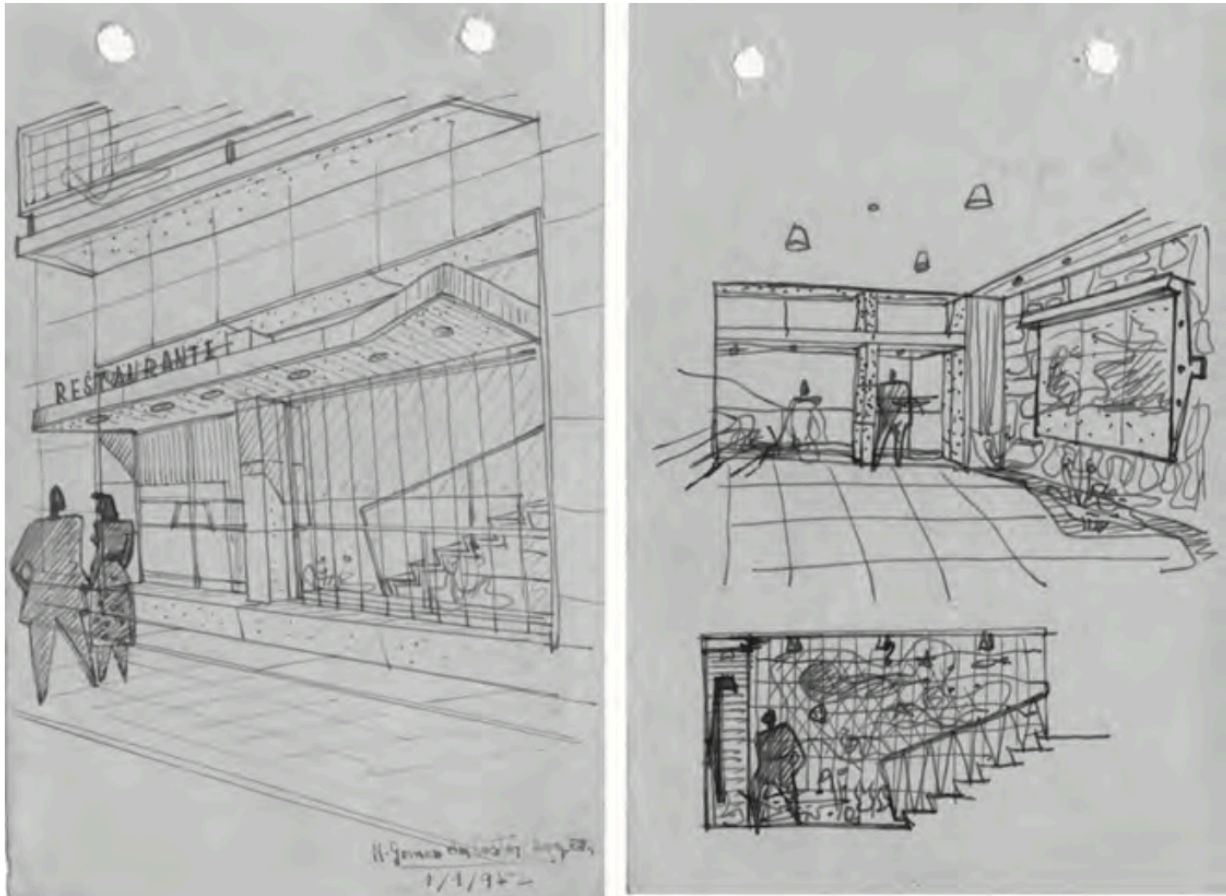
Communicatie via architectuur. Een grafisch verhaal

Als in het vorige voorbeeld het huis wordt behandeld als een object dat wordt gemanipuleerd en van positie verandert om een ander uitzicht te hebben, is in het geval van de binnenruimten de methodologie van ontwerp en vertelling van het project heel anders. Onder de tekeningen bevinden zich de projecten voor de ontvangstruimtes van twee restaurants (afbeelding 06.). In het eerste voorbeeld met een visie die kan worden omschreven als 'filmisch' in die zin dat het beweging in de beelden introduceert - heel dicht bij strips en bij grafische verhalen - wordt architectuur soms bedacht en getekend vanuit het standpunt van de verteller, anderen door de blik van twee personages die deelnemen als echte acteurs door middel van drie scènes. In de eerste afbeelding, die qua grootte belangrijker is, staat het paar voor de gevel en deelt daarmee de schijnwerpers. Het rooster dat de personages schaduw geeft, intenser dan dat van de rest van de tekening en zelfs de patronen op de jurk van de vrouw, markeren de relatie van nabijheid tot de verteller.



Afbeelding 05. MGC. Tengarinha-huis in Portimao (1952); Huis aan het strand van Faro (1959); Huis van de architect in Faro (1966)

In de tweede scène is de man de hal binnengekomen terwijl de vrouw buiten wacht, achter glas op een lagere hoogte. Deze situatie waarin elk personage zich aan één kant van het gebouw bevindt, komt weer tot uiting in de intensiteit van het traliewerk, dat in de vrouw verdwijnt. Vanuit dit gezichtspunt wordt de ingang getoond en wordt de textuur van de muur waarop een tentoonstellingsobject is bevestigd in detail beschreven. De trap wordt slechts gesuggereerd, het is niet belangrijk in deze weergave.



Afbeelding 06. MGC. Schetsen van een restaurantproject (1952)

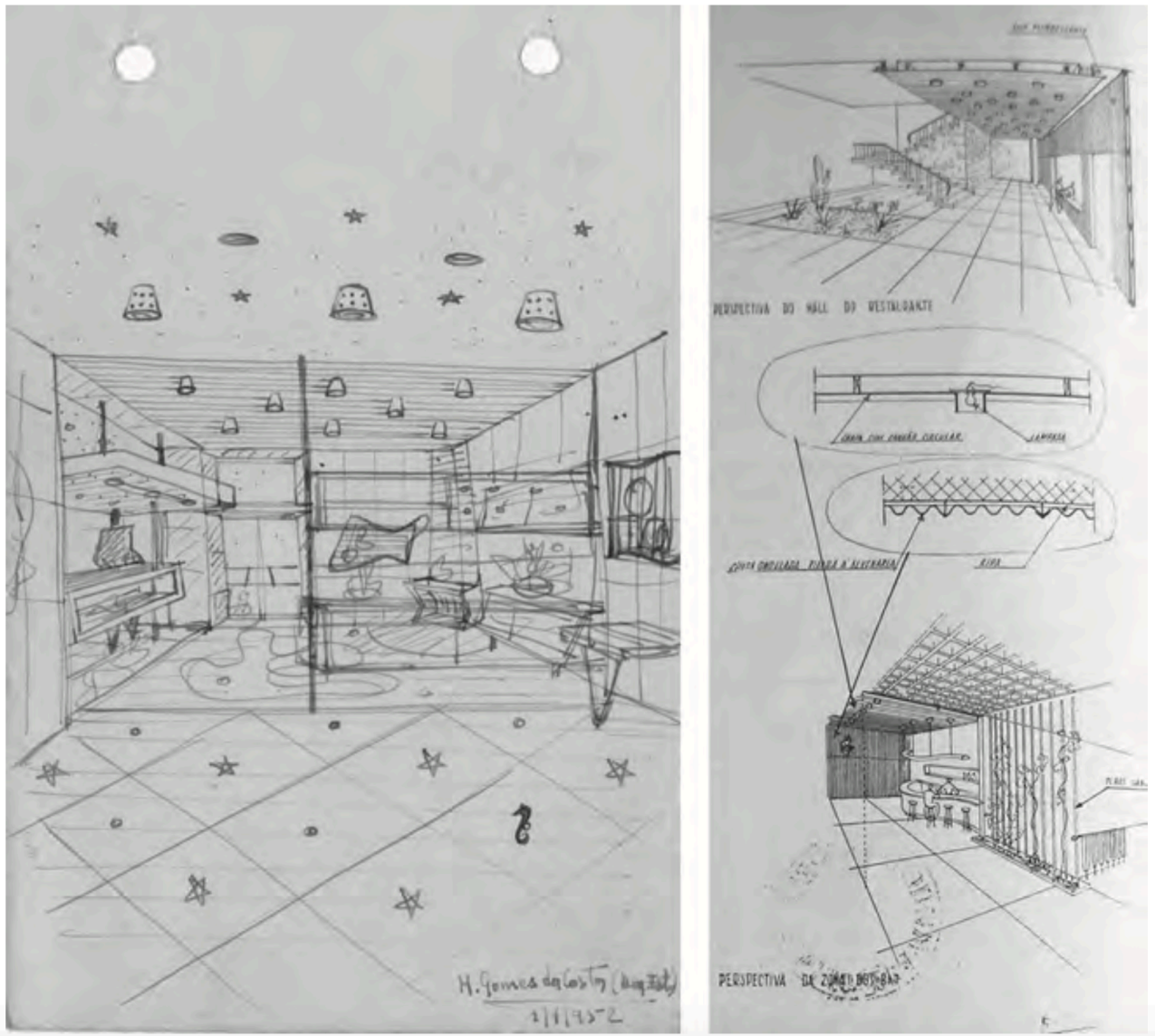
In de derde scène verdwijnt de verteller en daarmee het perspectief; Het wordt verteld in de eerste persoon, rechtstreeks door de vrouw, volgens haar visie van buitenaf door het glas. De blik is gericht op de achtermuur, waarbij de figuur van de man wordt onderschept, waarschijnlijk met zijn rug naar hem toe en ook kijkend naar dezelfde muur waar de ware hoofdrolspeler van deze scène zich bevindt, het tegelpaneel. De frontale positie zou overeenkomen met een centraal kegelvormig perspectiefisch beeld van de ruimte, maar Gomes da Costa besluit dit beeld weer te geven alsof haar blik door het glas ging en een doorsnede langs de trap maakte. Op deze manier brengt de architect-verteller via zijn blik en die van de personages die zich verplaatsen en de afgebeelde ruimte observeren, verschillende aanzichten en details van de ruimte zelf over.

Het tijdschrift “Arquitectura” en andere invloeden

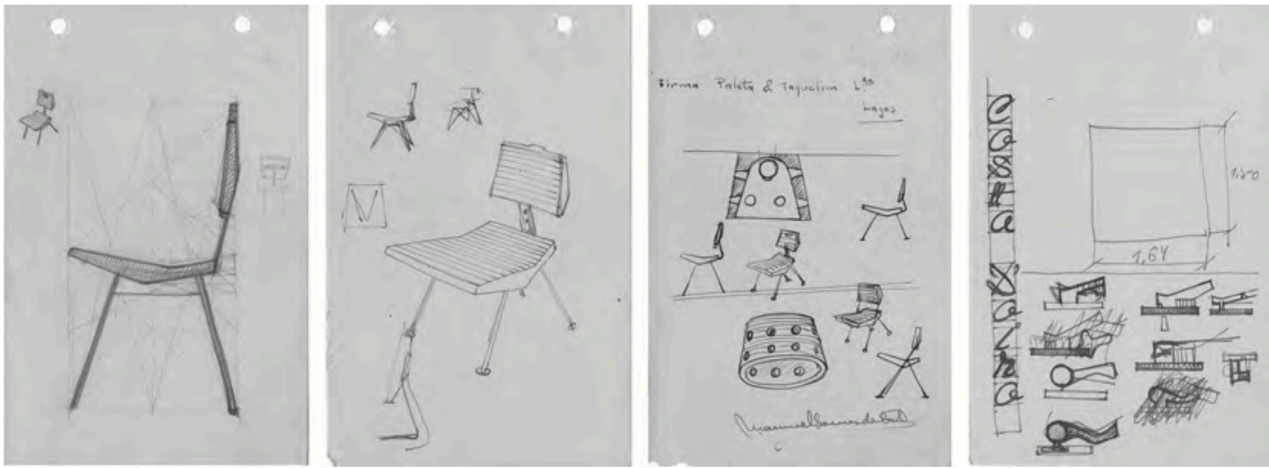
De overname van Architectura door de ICAIT-groep in 1946, met João Simões als redacteur, zorgde voor een inhoudelijke verschuiving van een conservatieve visie naar een open blik op moderne reflectie (Milheiro 2008), een lijn waarin hij zijn rol als een van de van de belangrijkste media van architecturale moderniteit in Portugal vestigt. De verspreiding van architectuurwedstrijden monopoliseerde een belangrijk deel van de inhoud ervan. In nummer 38-39 van mei 1951 wordt de uitslag gepubliceerd van een prijsvraag voor het merk Lusalite, waarin het project van de architect Osé Rafael Botelho de eerste prijs behaalt. De gelijkenis tussen twee perspectieven (afbeelding 07.) van het winnende project en de tekeningen die Gomes da Costa maakte voor het tweede pand laat weinig twijfel bestaan over de invloed die het uitoefende op het ontwerp van de architect, vooral in de materiaalkeuze voor de plafond bekleding.

Door de overdreven uitdrukking van materialiteit en de overvloed aan - soms naïeve, decoratieve motieven - zou men kunnen denken dat de schets van Gomes da Costa (behorend tot een serie van vijf) willekeurig en grillig tot stand is gekomen. Ze zijn echter het resultaat van een zoektocht naar bestaande materialen en merken op de markt, zoals het geval van de gegolfde plaat voor het valse plafond vergelijkbaar met die van luselite of de inbouwarmaturen van de firma Paleta en Taquelim, zoals te zien is in de enige geschreven annotatie in figuur 08. Wat betreft het meubilair is het de architect zelf die verantwoordelijk is voor het ontwerp van de stoelen, tafels, vitrines,

knoppen, zelfs de typografie van de poster van de plaatselijke Costa Doiro. De verschillende versies van stoelen die hij maakt spelen in op een uitputtend geometrisch ontwerp. Tussen de verschillende modellen is een kleine perspectieftekening te zien in het tweede formaat van afbeelding 08, die vooral doet denken aan de W-stoel van de Argentijnse architect César Janello, gepubliceerd door het tijdschrift Nueva Visión in 1951.(6) Op dit gebied, zal Gomes da Costa in zijn professionele carrière meubels en mozaïeken ontwerpen die geïntegreerd zijn in de projecten van hem, zoals het San Lorenzo do Palmeral Retreat House of de Santa Catarina da Fonte do Bispo Agricultural Cooperative of in huizen zoals zijn huis in Faro. (Afbeelding 08)



Afbeelding 07. Perspectiefschets van MGC (1952) en perspectieven van een project van José Rafael Botelho (1951)



Afbeelding 08. MGC. Schetsen van stoelen, armaturen, reclameborden en deurknoppen.

Conclusies

De tekeningen zijn een weerspiegeling van de persoonlijkheid van Manuel Gomes da Costa: nauwgezet, methodisch, fantasierijk en perfectionistisch. Een bewijs van een grensverleggende en moedige houding ten opzichte van het vak die hem ertoe aanzette zijn ideeën en bekommernissen vooral als architect in praktijk te brengen, maar ook als meubelontwerper, grafisch ontwerper, typografisch ontwerper, mozaïekontwerper. Ze tonen vanaf zijn begin als architect vertrouwen in het moderne project en in tekenen als een effectief middel om ideeën uit te drukken en architectuur te bedenken.

Er wordt een transmutatie waargenomen van de thema's en vormen die naar de gebouwde architectuur worden getrokken. Aspecten die uiteindelijk essentieel zullen worden in de perceptie van de gebouwen, zoals kleur en schaduw, worden op papier praktisch genegeerd in deze schetsen, die meer gericht zijn op het objectief beschrijven dan op het overbrengen van subjectieve zeggingskracht, geconditioneerd door oriëntatie of context. , grotendeels afwezig. De geanalyseerde tekeningen bewegen tussen de abstractie van de twee dimensies waarin architectuur wordt uitgedrukt op een beknopte en samengevatte manier als een directe vertaling van het denken van de architect en een meer figuratieve 'taal' geassocieerd met perspectief en de vertelling van het idee.

Het onderzoekswerk van Manuel Gomes da Costa, ondersteund door publicaties en catalogi, speelde een fundamentele rol bij het ontstaan van zijn ontwerpen. In die zin is de nauwe relatie tussen de eerste tekeningen en sommige werken die zelfs enkele jaren later zijn gebouwd, verrassend.

Notities

1. In 1953 publiceerde het tijdschrift *A Arquitectura Portuguesa e Cerâmica e Edificação* het eerste huis gebouwd door Manuel Gomes da Costa samen met andere huizen van de architecten: Viana de Lima, Fernando Távora, Rui Pimentel, Eduardo Matos, Mauricio Vasconcelos en Manuel Laginha. Vanaf dat moment tot het artikel van José Manuel Fernández in 2006 zijn er geen publicaties over de architect gevonden.
2. Hoewel de moderne architectuur zich pas in het midden van de eeuw in de Algarve vestigde, werden sommige visserssteden, zoals Olhão, sinds de eerste decennia van de 20e eeuw vanwege hun lokale bouwtraditie geassocieerd met avant-gardistische formele stereotypen die als kubistisch werden geïdentificeerd. architectuur (Agarez 2012).
3. Informatie verstrekt door de curator van de tentoonstelling MGC, *Moderno ao Sul*, Gonçalo Vargas, die ook zorgde voor het onderzoek van mijn proefschrift over de architectuur van Manuel Gomes da Costa. Een deel van het materiaal verzameld voor de tentoonstelling, waaronder de tekeningen voorwerp van deze mededeling.
- 4 Volgens José Carlos Barros in een interview voor de krant *Varlavento* ter gelegenheid van de tentoonstelling over MGC: "Het eerste werk veroorzaakte een reeks problemen en werd in Faro een wonder genoemd voor innovatie en eigenheid, zodanig dat de diensten van de Camera Faro waren niet in staat om een vreemd object aan te pakken dat de talen van een versteende snack binnendrong".
- 5 In een persoonlijk interview met Manuel Gomes da Costa in april 2015 benadrukte hij het belang van perspectieftekeningen om het project tijdens het bouwproces uit te leggen.
- 6 In 1947 begon de productie van de W-stoel in Parijs voor de catalogus in AA-stijl. In 1951 werd het gepubliceerd in het eerste nummer van het Argentijnse tijdschrift *Nueva Visión*, als Janello-voorzitter. In 1955 verscheen hij opnieuw in *Nueva Visión* nr. 6 in een van de slaapkamers van Casa Curutchet met de naam van stoel W.