

ACCA - Manuel Gomes da Costa. De Algarve-versie van lokale moderne architectuur

Jose Joaquín Parra Banon

Hogere Technische School voor Architectuur, Universiteit van Sevilla

Samenvatting:

De Portugese architect Manuel Gomes da Costa (Vila Real de Santo António, 1921-Faro, 2016) oefende tussen 1953 en 2005 zijn professionele activiteit uit van het ene uiteinde van de kustlijn van de Algarve tot het andere. Hij was een van de dissidenten die - niet altijd conventioneel - meer geïnteresseerd was in het stellen van problemen en het voorstellen van oplossingen dan in het imiteren van de grote meesters. Hij was een van degenen die enkele compositorische en functionele principes van de moderne beweging aannamen en ontwikkelden vanuit de regionale omstandigheden, waarbij hij de lokale architectuur vertaalde in internationale architectuur, en termen uit de regio die ze wilden transformeren op basis van moderniteit. Samen met Manuel Laginha en Vicente Castro bracht hij de principes van het Italiaans geïnspireerde architecturale rationalisme en de visie op de moderne architectuur die in Brazilië opnieuw werd geïnterpreteerd, naar het zuiden van het schiereiland. Hij was de eigenaar van een bepaalde taal, van een eigen lexicon en syntaxis, herkenbaar zowel in zijn meubels als in zijn strakke flatgebouwen en in zijn ongekende tegeltafels.



Figura 1. Manuel Gomes da Costa. Silva de varia lección gomesdacostiana. © J. J. Parra.

Zijn eerste projecten laten zien dat deze discrete en nog weinig bestudeerde perifere architect die, samen met Manuel Laginha en Vicente Castro, bracht hij de principes van het Italiaans geïnspireerde architecturale rationalisme en de visie op de moderne architectuur die in Brazilië opnieuw werd geïnterpreteerd, naar het zuiden van het schiereiland met o.a. verwijzingen naar de principes van Marcel Breuer in de Verenigde Staten. Hij was de eigenaar van een bepaalde taal die hem onderscheidt en identificeert. Vanaf het begin van zijn vruchtbare architecturale activiteit - die varieerde van het ontwerp van het meubilair in zijn gebouwen tot industriële infrastructuren - gebruikte hij zijn eigen lexicon en syntaxis: een repertoire van architectonische vormen en compositiecriteria die blijven bestaan en van de ene naar de andere evolueren; van zijn werken en de sociale context, waarin hij ze bedacht uitzonderlijke termen van productiviteit en innovatie, in het decennium van 1955-1965.

In sommige inventarissen van de Moderne Architectuur in Portugal wordt gedeeltelijk verwezen naar het architectonische werk van Manuel Gomes a Costa. Portugese moderne architectuur - 20e-eeuwse architectuur in Portugal, 2004; Het moderne huis. DOCOMOMO-registratie Iberisch. 1925-1965, 2009 (in moderne Portugese architectuur) 1920-1970, 2004, geen van zijn werken zijn opgenomen) – en in databases – DOCOMOMO Ibérico Registry en SIPA - op enkele uitzonderingen na. Publicaties van R. Agarez, JM Fernandes. A. Tostões, G. Vargas –, worden zelden genoemd in het Algemeen onderzoek over deze periode.

Enkele van de door de rapporteur gepubliceerde precedentes waarop deze mededeling is gebaseerd, zijn: «Marcel Breuer in Gomes da Costa. Taalkundige overeenkomsten» (2017: 16-45), «Algarvische landschappen van de architect Manuel Gomes da Costa» (2017b: 113-134), «Manuel Gomes da Costa: residentiële architectuur in Tavira» (2016: 16-37), « Principes architectonisch van Manuel Gomes da Costa» (2015: 97-124) en «Manuel Gomes da Costa. Vier huizen in trapeziumvormige secties» (2015b: 125-151).

Hoewel residentiële architectuur de boventoon voert in de inventaris van zijn werken - van eengezinswoningen, vrijstaande woonhuizen en vakantiehuisen met soms stedelijke wolkenkrabbers, zijn de meest opmerkelijke werken, vanwege hun eigenaardigheid en experimentele aard, bedoeld voor andere doeleinden. In een gedeeltelijke inventarisatie van de niet-residentiële architectuur moeten de volgende projecten worden opgenomen, geografisch gerangschikt, zoals Fernando Pessoa ongemakkelijk voorstelde, van oost naar west:

Landbouwcoöperatie van olijfolie, Santa Catarina da Fonte do Bispo

De eerste niet-residentiële constructie van de architect was deze coöperatie: een productiefaciliteit met een oliemolen - een wijnmakerij die nog steeds actief is -, een korenmolen, een uit tien cilinders bestaande silo - erfgenaam van traditionele Algarve-silo's -, ondersteund door een aantal rationalistische trappen van Italiaanse inspiratie en een langwerpig en administratief blok, uitgelijnd met de N 720. Met de kantoren op de bovenste verdieping, achter een prachtige galerij van traliewerk en hellende borstweringen en met de magazijnen en de commerciële ruimten op de begane grond achter een timmerwerk van golfplaten. Aan de rand verzezen de avant-gardistische CAPA-gebouwen, gepromoot door lokale boeren: eerst waren er de kantoren, geprojecteerd rond 1955 en later, binnen het perceel, het complex gevormd door de silo en de korenmolen, geprojecteerd in 1957. Beiden zouden later worden gebouwd, te beginnen met de fabriek - de silos waren uit 1960 -, met aanzienlijke aanpassingen, volgens de structuur ondertekend door de ingenieur José Apolónia Correia. De architect ontwierp ook het meubilair: houten tafels, stoelen en banken op dragende constructies van metalen poten en platen.

De reeks gebouwen waaruit deze meervoudige en bijna monastieke groepering bestaat, bepaalt het landschap van de stad aan de horizon van de heuvels waartoe het behoort. De doorzichtige meelbak, waarin het licht binnen rafelt, en de tien cilindrische silo's die er recht op naast uitkomen, wachten om het digitale kunstmuseum van de Algarve te huisvesten: het Museum Zer0. Naast de cyclopische silo eindigt de gedurfde toegangstrap naar het dak van dit alveolaire volume in een verrassend uitzichtpunt: in een galerij die zesentwintig meter boven de grond hangt om het omringende landschap te aanschouwen. Hier demonstreert Gomes da Costa zijn vermogen om landschappen te projecteren en te bouwen en ze op te nemen in zijn architectuur.



Figura 2. Manuel Gomes da Costa. Cooperativa Agrícola dos Produtores de Azeite, Santa Catarina da Fonte do Bispo. Fotografia: J. Granada © J. J. Parra.

Moederkerk van Santa Luzia, Tavira

Gebouwd in 1957 in het vissersdorp met dezelfde naam, werd de eerste versie een jaar eerder geprojecteerd ter vervanging van een reeds bestaande hermitage die, tot ergernis van de parochianen, werd gesloopt. In het project, zoals blijkt uit het handperspectief, worden de verschillende prisma's waaruit dit gebouw van solide abstractie bestaat, gemengd en de cilinder en de uitstekende halve bol op het platte dak geïntegreerd, waardoor de herinnering aan de koepel en de positie van het oorspronkelijke gebouw behouden blijft, rechts van het schip, van het parochiehuis waar de sacristie aan de linkerkant is bevestigd. De klokkentoren is nadrukkelijk hoger gebouwd dan geprojecteerd, terwijl de oriëntatie van het symbolische lichtgevende kruis is gedraaid en dient als een chronometrische staf voor de vrijstaande tempel. Binnen bepaalt het licht dat van de hoogte komt de ruimte en kenmerkt het elke plek, van de sotochoro, verlicht door een traliewerk van glazen cirkels, tot het altaar. Blauwachtig door het licht dat uit de lantaarn komt.

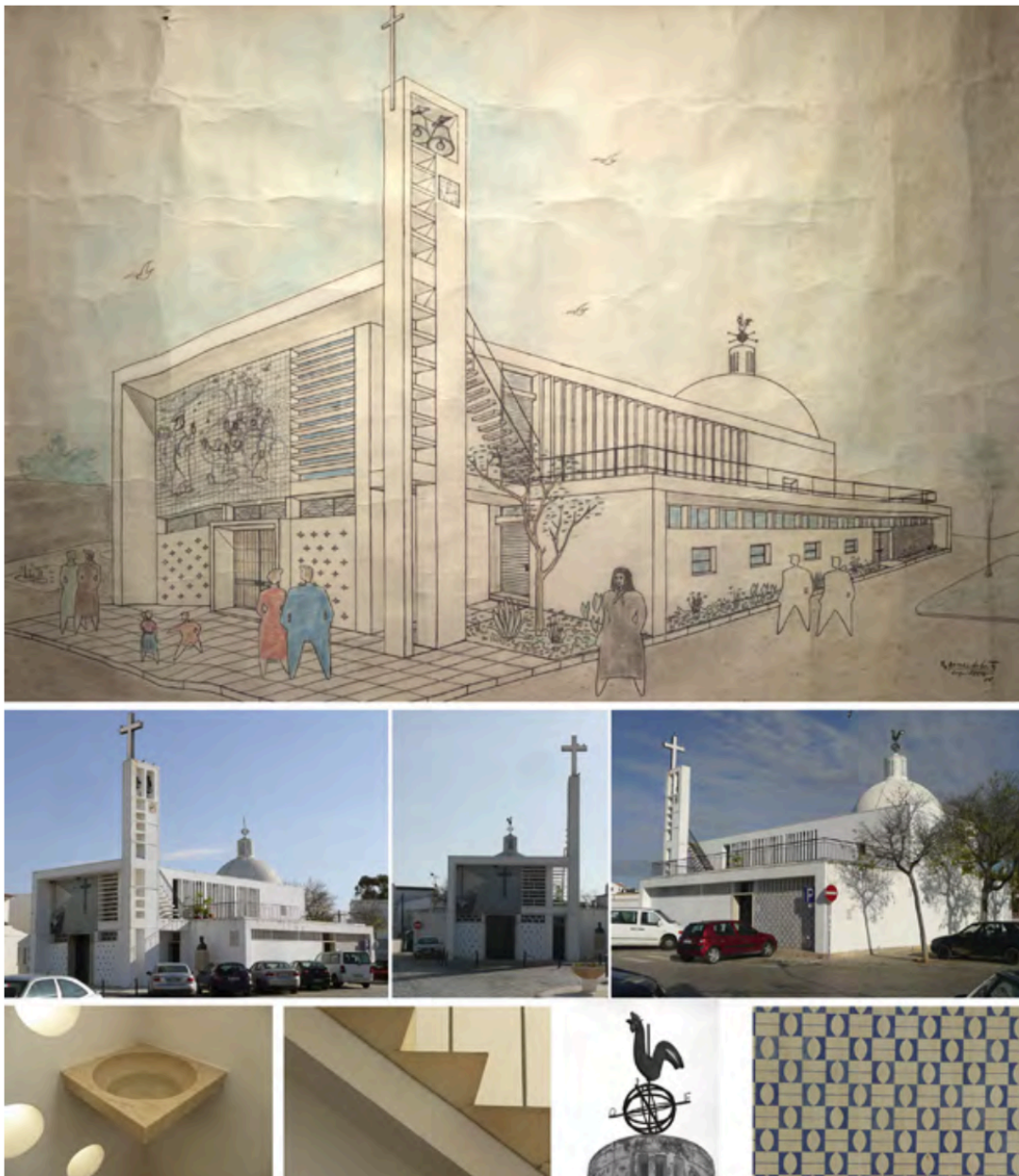


Figura 3. Manuel Gomes da Costa. Igreja matriz de Santa Luzia, Tavira. © J. J. Parra.

Lagar, São Brás de Alportel

In São Brás de Alportel verrijst, volkomen genegeerd door de geschiedenis van de hedendaagse architectuur en tegenwoordig in gebruik als gemeentelijk pakhuis, de olijpers die Gomes da Costa in 1952 ontwierp. Met een rechthoekig plan en zoals sommige van zijn huizen met een trapeziumvormig gedeelte. De licht hellende platte daken, die naar binnen samenkomen — vlinderdaken— werden geïsoleerd gebouwd, in het midden van een excentriek perceel, met een voorbeeldige zuinigheid van materiële hulpbronnen. Hoewel - zoals kenmerkend is voor de productie ervan - zonder in te boeten aan of aan het gebruik van zijn unieke compositierepertoire of zijn gebruikelijke formele gebaren. Hier geconcentreerd in de aedicules die onafhankelijk verschijnen in het toegangsatrium, in het lichtdak dat wordt ondersteund door hellende stutten en in het controlehokje van de ingang naar een interieur van glazen lichten en intense geuren. In São Brás ontwierp hij ook het monument voor de dichter Bernardo Rodrigues de Passos, op het São Sebastião-plein: een van zijn weinige ingrepen in de openbare ruimte. Op een podium, verheven boven de verkeersbanen eromheen, bouwde hij een kale tuin, behandeld als een plek om te verblijven, waarin een buste en de sculpturale vormen die het omlijsten, zijn ondergebracht.

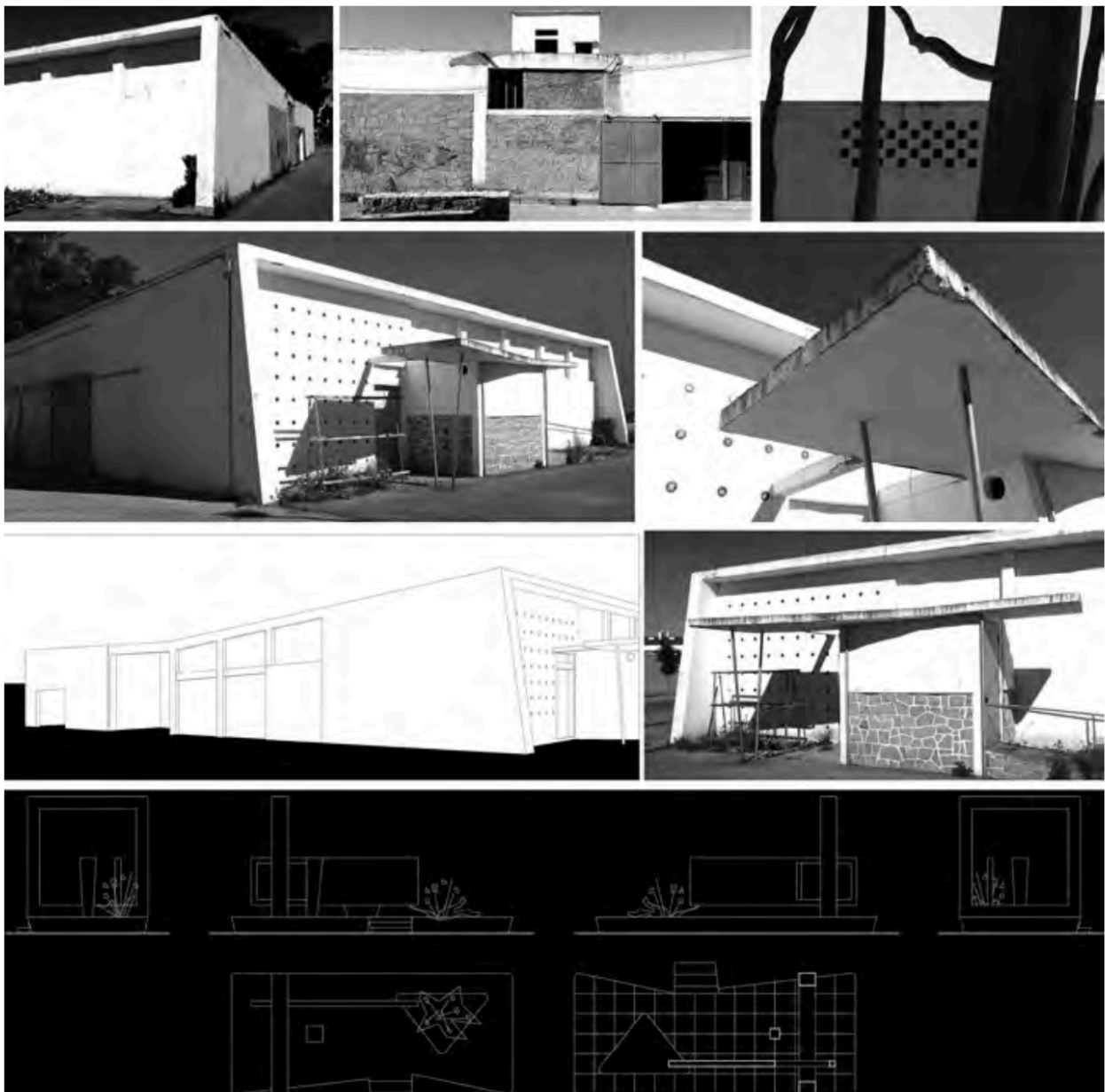


Figura 4. Manuel Gomes da Costa. Lagar y monumento, São Brás de Alportel. © J. J. Parra.

Uitbreiding van het Colégio de Nosa Senhora do Alto, Faro

In 1961 werd de eerste steen gelegd van de uitbreiding van deze particuliere school, geprojecteerd in 1960, voltooid in 1965 en ingehuldigd in januari 1966. De uitbreiding, je zou kunnen zeggen bio-klimatisch, van deze school bestond uit de bouw van twee efficiënte halfvrijstaande gebouwen, een voor het klaslokaal - met de klassen correct georiënteerd, goed zonnig en verlicht, uitgerust met metalen vizieren - en een andere parallel aan de aanvullende sportfaciliteiten - een gewelfde gymzaal - die samen een harmonische reeks gebouwen vormen die sterk contrasteren het bestaande "verfranste" gebouw —Palácio Fialho uit 1915.

Sportpaviljoen Sporting Clube Farense, Faro

Het sportcentrum is gebouwd op een veelhoekig perceel, bevestigd aan het noordelijke doel van het São Luis-stadion in Faro. Het is zijn nieuwste niet-residentiële gebouw en van de hele lijst, waarschijnlijk het minst belangrijke. Hier vindt zijn lexicon, de taal die hij tot eind jaren zestig met zorg had gedefinieerd, geen plaats meer. De volumes zijn, net als andere grote flatgebouwen die hij destijds aan het bouwen was in Faro (Quarteirão Branco), onderworpen aan minder verfijnde recentere smaken. Nu speelt hij met de ronding, met de ronde balkons en met de gefacetteerde cilinders. Zijn aanpak behoudt het fragmentarische gebruik van tegels, in combinaties van wit en blauw, om spiegelende panelen en emblemen samen te stellen.

Het dichtste en meest gevarieerde landschap van Gomes da Costia - architectuur is dat van Faro, waar hij meer dan driehonderd gebouwen met zeer verschillende configuraties ontwierp en oprichtte: van geïsoleerde eengezinswoningen op een perceel - waaronder zijn eigen prachtige huis met atelier, gebouwd aan de Rua Reitor Teixeira Guedes 42-44 en die slechts een paar maanden geleden, net als sommige andere van zijn onbeschermden werken, is misvormd, tot wel veertien verdiepingen tellende blokken - zoals het Tridente-gebouw - dat dominant de skyline van de stad bepaalt. Daar bouwde hij, aan de rand van het historische centrum, delicate administratieve gebouwen - zoals het Nogueira-gebouw - goed onderhouden commerciële panden - zoals in Olhão - en bovendien een prachtige garage van twee verdiepingen aan de Rua João de Castro nummer 4. Ook een lovenswaardig hotel - Het Aeromar, op het eiland Faro in de buurt van enkele van zijn beste kusthuizen, die het falen van de twee die hij voor Tavira ontwierp - en die niet werden gebouwd - misschien kunnen verhelpen.

Retraitehuis en beursterrein in San Lourenço do Palmeiral, Alcantarilha

Zijn spirituele huis combineert met - zoals ook het geval was in het bijgebouw van de Farense-school - rigoureuze en cartesiaanse prismatische paviljoens opgelost door hyperboloïden met een elliptische richting. Geprojecteerd in 1957 en voltooid in 1962, valt naast de Le Corbuseriaanse plattegrond van dit tripartiete gebouw ook de pergola op. Evenwijdig aan het blok dat de slaapkamers en andere kamers herbergt die nodig zijn voor de hermitage-operatie van een religieus centrum voor spirituele oefeningen. Waarbij het dak op de een of andere manier vanuit de lucht balanceert met de ongebruikelijke L die de sacristie vormt en die de diabolo van de kerk omarmt. Qua plattegrond en verhogingen doet ze denken aan de Igreja de São Francisco de Assis van Oscar Niemeyer.

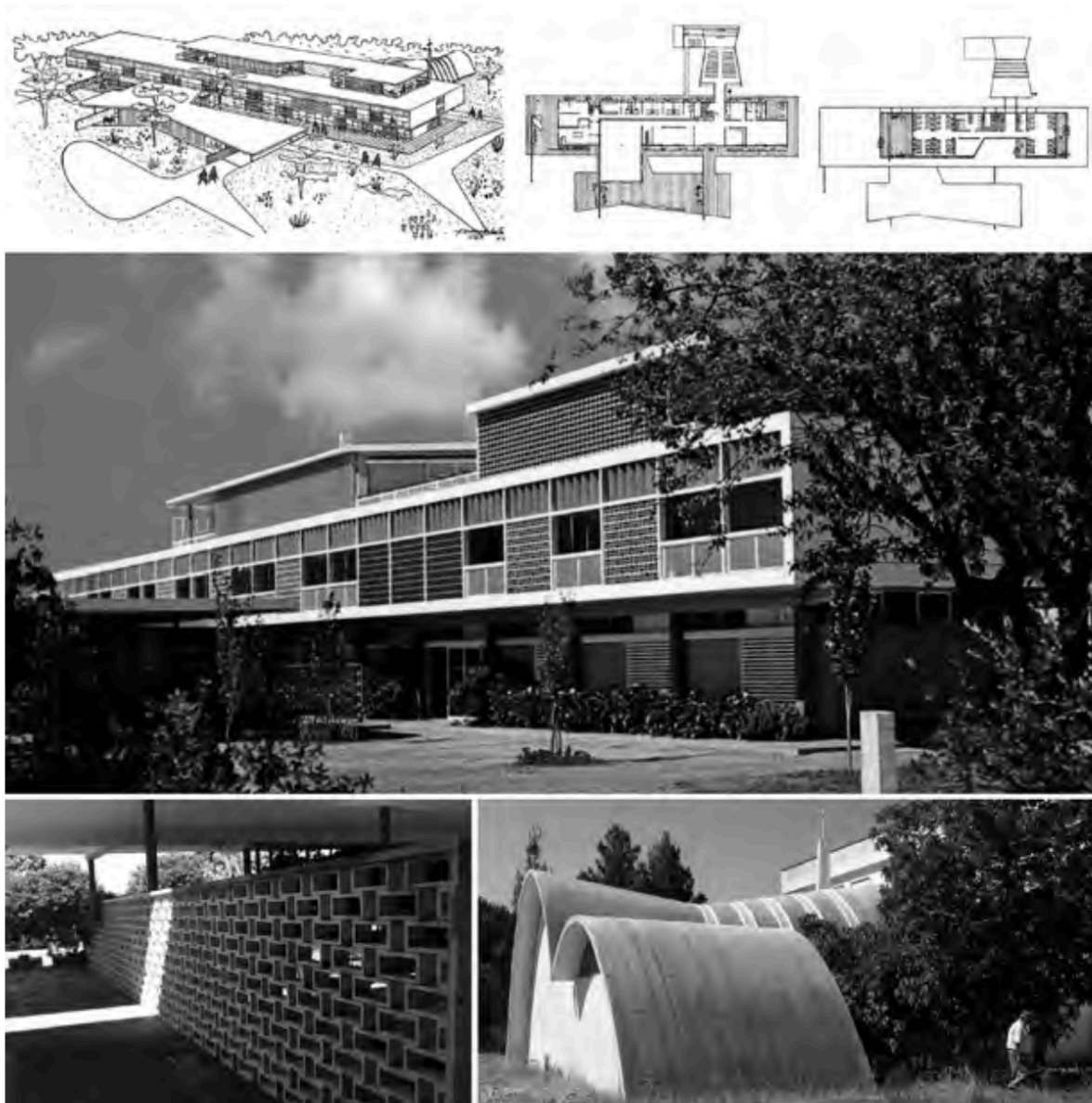


Figura 5. Manuel Gomes da Costa. Casa de retiros e colônia de férias em San Lourenço do Palmeiral. © J. J. Parra.

Crèche da Misericórdia, Aljezur

In het hart van het natuurpark Sudoeste Alentejano staat het skelet van het moeder- en kindhulpcentrum dat Gomes da Costa in 1957 als een overheidsopdracht ontwierp en waarvan slechts helaas een deel werd gebouwd. Dit voorbeeldige geval van architectuur aangepast aan de topografie van de heuvel die het ondersteunt, met zijn zuidelijke verhoging van ingestorte galerijen, lichte borstweringen en etherische traliewerk op de hoogten, hellend als de steunpilaar van een steunmuur van het land, gaat door het niet afmaken verloren zonder remedie. Het is hier dat hij als een gezicht van administratieve traagheid, net zoals de serie meubels die hij ook voor andere gebouwen uitdrukkelijk ontwierp met houten en metalen profielen in perfecte samenhang met de ruimtes waarin ze zouden worden ondergebracht. Stoelen met een metalen structuur met gebogen rugleuningen en houten stoelen; dubbele fauteuils in geweven stof; eettafels en bijzettafels met origami poten; glas- en tafelkasten en klerkasten; planken en ook, voor dit gebouw dat wordt bewoond door pasgeborenen, 1130 mm lange wiegen gemaakt van gegalvaniseerde stalen buizen die, weggestopt in de hoeken, blijven roesten in Aljezur, wachtend op de schroothandelaar om ze te bergen.

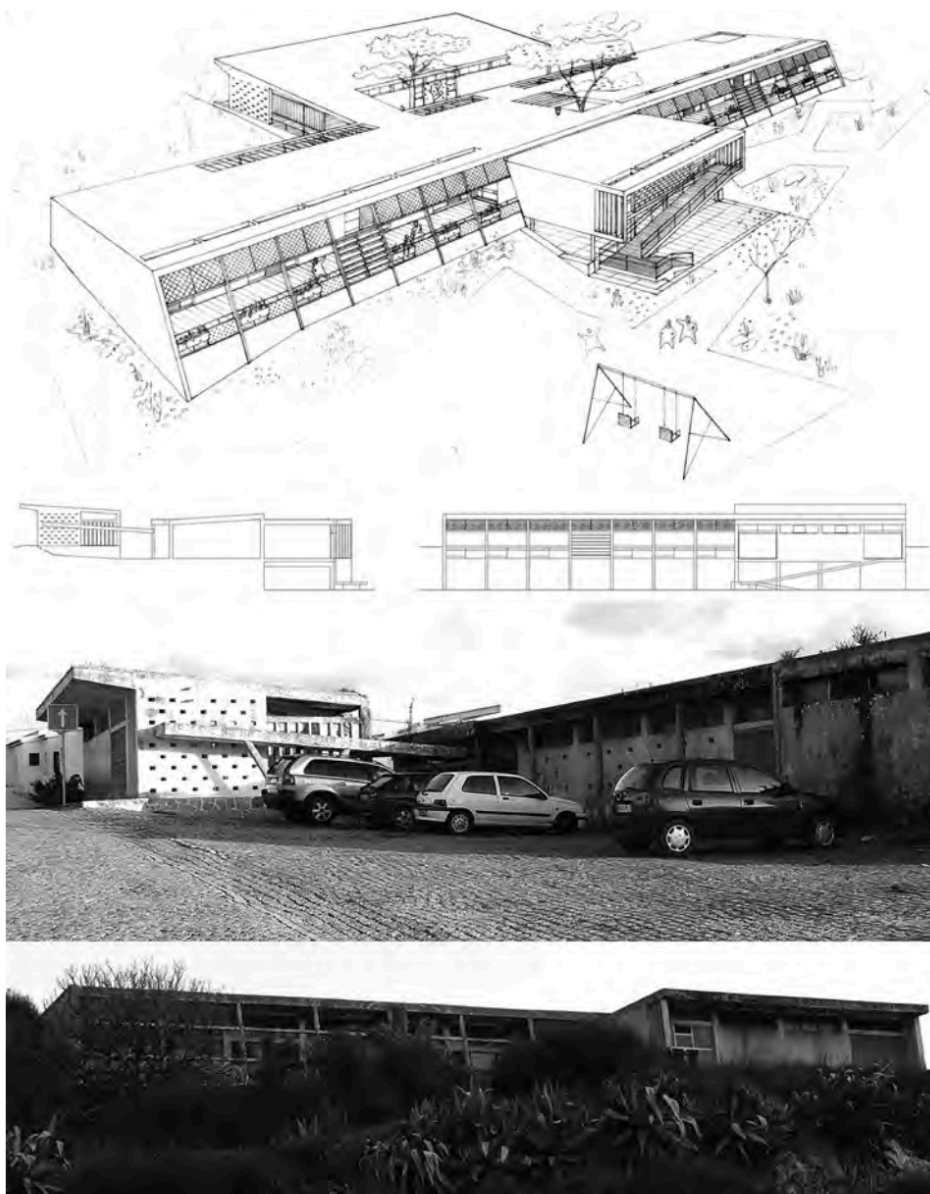


Figura 6. Manuel Gomes da Costa. Creche da Misericórdia, Aljezur. © J. J. Parra.

Bibliografía

Parra Bañón, J. J. (2017a): «Marcel Breuer en Gomes da Costa. Correspondencias lingüísticas», *ACCA 016*, dEGA, Sevilla: 16-45.

Parra Bañón, J. J. (2017b): «Paisajes algarvíos del arquitecto Manuel Gomes da Costa», en *Estudos do Paisagem*, vol. III; Actas del Primer Coloquio Ibérico de Paisaje, Universidade Nova de Lisboa, Lisboa: 113-134.

Parra Bañón, J. J. (2016): «Manuel Gomes da Costa: arquitectura residencial en Tavira», *eDap*, n.o 9, Sevilla: 16-37.

Parra Bañón, J. J. (2015a): «Principios arquitectónicos de Manuel Gomes da Costa», *ACCA 015*, RU Books, Sevilla: 97-124.

Parra Bañón, J. J. (2015b): «Manuel Gomes da Costa. Cuatro casas de sección trapezoidal», *ACCA 015*, RU Books, Sevilla: 125-151.