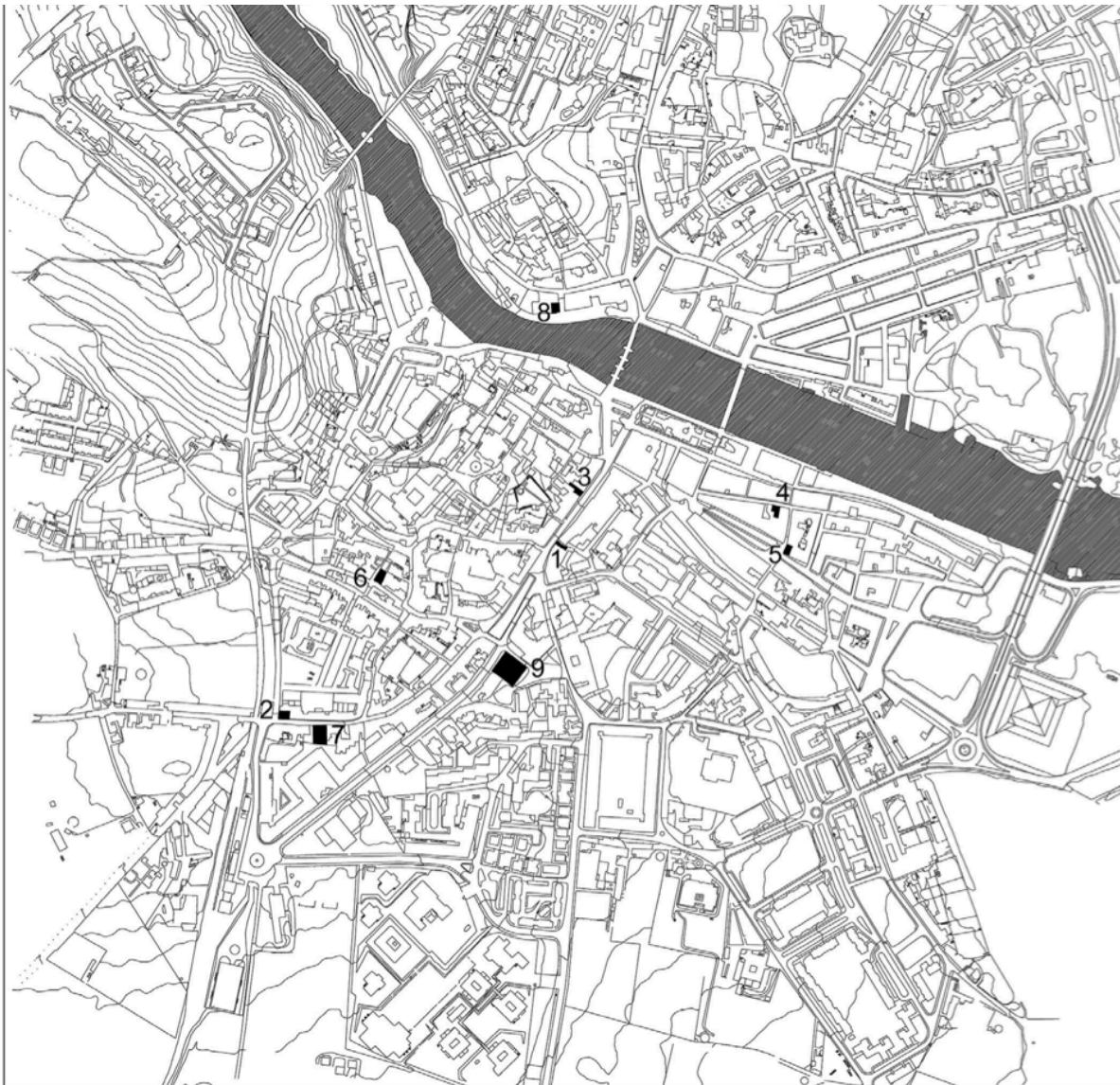


**Manuel Gomes da Costa: Woonarchitectuur in Tavira,
door José Joaquín Parra Banón**

...die heerlijke en absurde dingen die ik niet kan zien, omdat ze voor het oog onlogisch zijn: bruggen zonder waar vandaan of waarheen, wegen zonder begin of einde, omgekeerde landschappen, het absurde, het onlogische, het tegenstrijdige, alles wat ons scheidt en scheidt het van de werkelijkheid en van zijn misvormde gevolg van praktische gedachten en menselijke gevoelens en verlangens naar nuttige en vruchtbare actie.

Fernando Pessoa, Livro do desassossego Trad. A. Sáez, Voorteksten, 2014



- | | | | | | | | | | | | | | | | | | |
|----------|------------------------------------|----------|---------------------------------------|----------|---|----------|---|----------|-------------------------------|----------|---|----------|-----------------------------------|----------|---|----------|--|
| 1 | Valera, 1955
da Liberdade 73-75 | 2 | Galhardo, 1956
M. Bombarda 118-120 | 3 | Martins Lázaro, 1959
da Liberdade 32 | 4 | Horta das Neves, 1960
Doutor Parreira 40 | 5 | Gonçalves, 1960
1º de Maio | 6 | Viegas dos Praceres, 1961
Dos Mouroos 52 | 7 | Galhardo, 1962
M. Bombarda 123 | 8 | Marcos Gil, 1966
Borda d'Água da Asseca 42 | 9 | Glilão, 1980
Dr. M. Teixeira de Azevedo |
| | | | | | | | | | | | | | | | | | |

Manuel Gomes da Costa: Architect uit de Algarve

De Portugese architect Manuel Gomes da Costa overleed op 17 juni 2016, op vijfennegentigjarige leeftijd, in Faro, de stad aan de Atlantische Oceaan, waar hij zijn huis had en waar zijn studio/atelier was gevestigd waarin hij zijn professionele activiteiten met meesterschap vervulde. Faro kan er trots op zijn dat het grootste aantal werken is gebouwd door deze architect uit de Algarve, geboren in Vila Real de Santo António in 1921 en opgeleid in Porto, die na een korte periode in Lissabon besloot zich in het zuiden van het schiereiland te vestigen zijn steden en in zijn landschap een nieuwe architectuur, deels geleerd van enkele van de meesters van de moderne beweging en deels rechtstreeks gezogen uit die tellurica waarin hij was ondergedompeld. Van de volkstaal die door het filter van het naoorlogse rationalisme is gegaan, van het internationale gelukkig besmet door het lokale, wordt zijn werk gevoed, dat vormen en functies hybridiseert op een ongekennde manier in de regio. De gebouwen, meestal verspreid naar de lijzijde, tussen de Guadiana en het Atlantische uiteinde, zijn aanwezig in Aljezur, daar aan de Costa Vicentina, in São Brás de Alportel, en in Alcantarilha, in Portimão en in Olhão, en in het minzame Tavira en in de eerbiedwaardige wijken Santa Luzia en Santa Catarina da Fonte do Bispo, evenals in Faro en Vila Real de Santo António, waar hij zijn laatste huis bouwde, en in twee van zijn aanwezige “freguesias”: in de toeristische in de stad Monte Gordo en landinwaarts in Vila Nova de Cacela, waar hij alleen een eengezinswoning bouwde die, hoewel geïsoleerd, er nog steeds staat, wachtend op de architectuurgeschiedenis om er kennis van te nemen (1)

Manuel Gomes da Costa [MGdC] ontwierp halverwege de 20e eeuw zijn woning gecombineerd met zijn werkverblijf in Faro, waar hij vanaf 1968 tot het einde van zijn dagen zou wonen. Van hieruit ontwierp hij, verspreid over het oostelijke deel van de Algarve, een van de meest welsprekende en innovatieve Iberische repertoires van woonarchitectuur die de moderne beweging erfde. Het vrijwel ongepubliceerde werk van de vrijwel onbekende MGdC (2), dat van deze vertolker en grondlegger van de beste moderne architectuur in het zuiden van Portugal, van deze discrete en voortreffelijke architect die wist hoe hij de locale stijl moest combineren met wat soms «Internationale stijl» wordt genoemd. », en het combineren van «Italiaans rationalisme» met de traditionele vormen en gebruiken, terwijl de meest recente voorstellen van de Braziliaanse en Midden-Europese meesters werden behandeld, bouwde een uniek panorama van essentiële architecturen op.

De architectonische landschappen van Gomes da Costa zijn, net als die van Pessoa in de Livro do Sesassossego, discontinu en abstract: dichterbij die van **Theo van Doesburg** en **Piet Mondriaan** dan bij die van Giorgio de Chirico of Giorgio Morandi. Net als dat van Saramago in Levantado do Chão is zijn landschap aards en objectief, nuttig en ontvankelijk.

1. Ook in Manta Rota, een plek waarvoor de architect een vakantiehuis voor zichzelf ontwierp dat nooit werd gebouwd.

2. Enkele van de meest recente publicaties over MGdC zijn: PARRA, José Joaquín. "Architectonische principes van Manuel Gomes da Costa". In AA.VV. ACCA 015, p. 97-124. Sevilla: RU Books-dEGA, 2016; PARRA, Jose Joaquín. "Manuel Gomes da Costa. Vier huizen in trapeziumvormige secties". In AA.VV. ACCA 015, p. 125-151. Sevilla: RU Books-dEGA, 2016. Sommige van zijn werken worden geanalyseerd in AGAREZ, Ricardo. Algarve-gebouw. Modernisme, regionalisme en architectuur in het zuiden van Portugal, 1925-1965. Abingdon: Routledge, 2016; LOUSAME, Miriam. "Manuel Gomes da Costa, een universum in schetsen". In AA.VV., De architect, van traditie naar de 21e eeuw, pp. 1033-1041. Madrid: XVI EGA-congres, 2016.

Zijn landschappen bevinden zich zowel tussen het een als tussen het ander, tussen verlangen (verbeelding, project) en werkelijkheid (constructie, materiaal). Zijn denkbeeldige landschappen zijn grafisch: ze zijn getekend in de projecten die zijn gerealiseerd als wel die niet zijn gebouwd. of ze zijn wat anders gebouwd dan hij ze ontwierp. De fragmenten van dit landschap bestaande uit gevels, plattegronden en perspectieven en kan men raadplegen in de historische archieven van de gemeentes waar zijn opdrachtgevers een bouwvergunning hebben aangevraagd. Deze betonnen, transparante en bewoonbare landschappen liggen verspreid over de Oost-Algarve, die minder last heeft van de invasie van toeristen.

Zijn grootste oeuvre is te bewonderen in Faro, waar hij ongeveer driehonderd verschillende gebouwen ontwierp en bouwde: van vrijstaande eengezinswoningen tot blokken van veertien verdiepingen. Hoewel de meeste ontwerpen meergezinsgebouwen zijn. Vila Real de Santo António, Olhão en Tavira zijn de andere maritieme steden waar MGdC gedurende zijn meer dan vijftig jaar lovenswaardige beroepspraktijk rigoureuus en zonder pauze zijn werk heeft uitgevoerd.

In het stedelijke centrum van **Tavira** zijn **negen woongebouwen** bewaard gebleven, die het ruwe materiaal vormen waarover de volgende woorden en afbeeldingen zullen gaan, allemaal, tenzij anders aangegeven, in de afgelopen zeven jaar gemaakt met een Lumix DMC-FS3-camera door de auteur van dit onvoltooide onderzoek, en voor deze gelegenheid in serie gecomponeerd: tekst, foto's en originele tekeningen van MGdC, kalligrafische- en analytische tekeningen van enkele van zijn werken met de bedoeling de sleutels tot zijn composities te onthullen.

Gerangschikt in de chronologische volgorde van het opstellen van de projecten, genoemd naar de initiatiefnemers van elk van de werken, zijn de negen residentiële projecten gebouwd in Tavira die nog steeds in gebruik in februari 2017:

- 1955, Luisa da Conceição Valera, da Liberdade 73-75;
- 1956, Marcelino Augusto Galhardo, Miguel Bombarda 118-120;
- 1959, Fernando Martins Lázaro, da Liberdade 32;
- 1960, Maria do Livramento Horta das Neves, travessa Dr. Parreira 40;
- 1960, Laurentino de Jesús Gonçalves, 1o de Maio 1 (esquina travessa das Cunhas);
- 1961, Joaquim Viegas dos Pra- ceres, dos Mouros 52-52A (esquina travessa dos Olarias);
- 1962, Marcelino Augusto Galhardo, Miguel Bombarda 123-127;
- 1966, Joaquim José Marcos Gil, Borda d'Água da Asseca 42;
- 1980, Sociedade de Construções Gilão, Dr. Mateus Teixeira de Azevedo 29 (hoek Zacarias Guerreiro). Slechts één ervan bevindt zich op de linkeroever van de Gilão.



MGdC: Tegel op zijn werken in Tavira

Woningen en andere gebouwen in Tavira

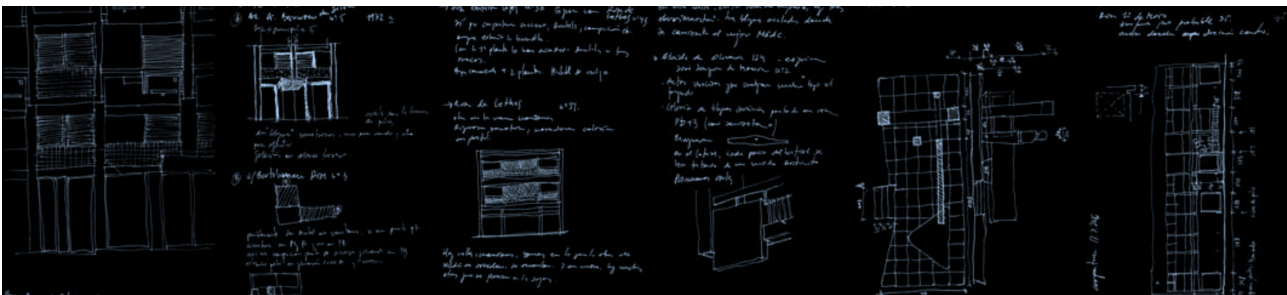
Het eerste gedocumenteerde MGdC-project voor de stad Tavira werd opgesteld in 1954; de laatste in 1980. Samen zijn er veertien andere projecten in het Gemeentearchief ondergebracht, waarvan er vier niet zijn gerealiseerd ondanks de aanvragen en het verkrijgen van een bouwvergunning, en drie van de gebouwde werken zijn reeds gesloopt (3). Voor twee van de "fregresías" van dit "concelho" (4), zowel voor Santa Luzia als voor Santa Catarina da Fonte do Bispo, ontwierp MGdC projecten: één voor de eerste en vier voor de tweede. Een kerk in Santa Luzia en twee eengezinswoningen en een landbouwcoöperatie, bestaande uit twee gebouwen, in Santa Catarina.

De eengezinswoningen hier worden «moradias» genoemd, in het Portugees, omdat MGdC zijn huis in Faro zo noemde toen hij het ontwierp, terwijl de meergezinscomplexen, in het Portugees, «prédios» worden genoemd. Dit zijn ook de namen die de architect gebruikt om ernaar te verwijzen in zijn projecten. «Moradia» en «prédio» hebben ook andere betekenissen in het Portugees, dan «morada» en «predio» in het Spaans. Hier wordt «moradia» niet gebruikt in de generieke betekenis van een "plaats waar men woont", van een bewoonde plaats, maar specifiek van een eengezinswoning die in direct contact staat met de grond waarop hij staat en dus synoniem is voor een huis (en niet een appartement). De term «prédio» wordt niet gebruikt in zijn etymologische betekenis (plaats voordat hij werd gebouwd) noch in die van "erfenis, eigendom, land of onroerend bezit", voorgesteld door het RAE-woordenboek, maar in in de betekenis van een overlappend gebouw met meerdere woningen.

Naar alle waarschijnlijkheid zijn deze eenentwintig projecten met hun invloed op de woonarchitectuur ("moradias" en "prédios"), de tfacilitaire sector (hotels, winkels, kantoren en magazijnen), de religieuze architectuur (een kerk) en de industriële architectuur (een silo en een korenmolen), niet de enigen die hij voor deze regio in de Algarve heeft ontworpen. Aangezien de architect overleden is levert het invullen van de lijst van zijn projecten ernstige problemen op voor de onderzoekers daar het professionele archief van MGdC ontoegankelijk is. De moeilijkheid wordt nog vergroot door het feit dat de oude archieven van de gemeente nog niet bijgewerkt zijn: aangezien ze ook niet rechtstreeks toegankelijk zijn voor de onderzoeker is het niet mogelijk om in de dossiers op naam van de auteur van de projecten te zoeken of op die van de opdrachtgever. Dit is alleen mogelijk door aan de ambtenaar het postadres van het geraadpleegde werk door te geven (hoewel het huidige adres niet altijd overeenkomt met het adres op de datum van de vergunningsaanvraag). De zoektocht naar zijn werken verspreid over het grondgebied is vergelijkbaar met een entomoloog wanneer hij het bos in gaat om op vlinders te jagen.

3. Het onderzoek naar de werken van MGdC in Tavira zou niet mogelijk zijn geweest, zonder de hulp bij het verzamelen van de originele tekeningen en documenten, door het personeel van het Archief van de Gemeente Tavira, en in het bijzonder van D. Antonio Monteiro.

4. Het heeft er negen: Cabanas, Cachopo, Conception, Luz de Tavira, St. Catherine of the Bishop's Fountain, St. Luzia, St Maria, Santiago en St. Estavão.



JJ Parra. Notitieboekje Algarve.

De methode bestaat eruit om door de straten te lopen, nieuwsgierig naar alle gevels te kijken, in de hoop een exemplaar te vinden dat nog niet is geïnventariseerd. De methode is gebaseerd op het **in situ** analyseren van de indicaties die het biedt, door aandacht te besteden aan de signalen die door elk verdacht werk worden afgegeven. Vooral bij het identificeren van zijn gebouwen ter plaatse, wanneer men enkele van zijn specifiek details de typische kenmerken van zijn architectuur ontdekt en herkent. Bijvoorbeeld bij het controleren of de lateien in de openingen achterwege blijven, terwijl de stijlen worden versterkt en voorzien van prominente stenen lijsten. Bij het bestuderen van de galerijen op de verdiepingen, hun verdeling, hun opdeling in twee evenwijdige vlakken waartussen het mogelijk is om door te kijken en gezien te worden. Bij het onderzoeken van de onderdelen, de kenmerken van het traliewerk, de aanwezigheid van plantenbakken weggewerkt in de borstweringen of leuning. De samenstelling van de staanders en leuning en de brise-soleils in de borstweringen. Bij het inspecteren van de vlakken met kleine (mozaïek) tegels die kleur geven aan de behuizingen, en die vanwege hun patroon en polychromie duidelijk verwijzen naar de tijd waarin het gebouw werd gerealiseerd.

Een methodologie die bestaat uit het, met een veldnotitieboekje in de hand, observeren van elk van de stijlkenmerken van het werk en ze te onderzoeken door middel schetsen en later thuis, door middel van vergelijkingstechnieken voor hun toeschrijving aan MGdC. Daarna naar de archieven van de «câmaras municipais» om de respectievelijke presidenten te vragen om het de aanvrager gemakkelijker te maken om op bepaalde dagen de betreffende dossiers te kunnen raadplegen. Zoals in het archief van Tavira, gelegen vlak bij de monding van de oudste brug over de Gilão-rivier.

Burgemeesters reageren niet altijd direct en het scannen van het dossier is niet altijd mogelijk. Het is noodzakelijk om deze onderzoekmethode in praktijk te brengen omdat de architectuur van MGdC, die zich onderscheidt van de rest, een bepaald vocabulaire kent en zijn eigen compositievormen gebruikt om te communiceren. Omdat zijn architectuur bestaat uit een een set van onderdelen die op een bepaalde nieuwe manier zijn geordend. De architect gebruikt zijn unieke repertoire aan beeldtaal en zijn eigen syntaxis zodat er, hoewel riskant is om te noemen, een «Gomes da Costa»-taal ontstaat. We mogen stellen, dat MGdC de auteur is van een dialect, een stijl of een architecturale taal, waardoor we zijn stem herkennen in de kakofonie van gebouwen in steden met een geschiedenis in modernistische architectuur.

Niet-residentiële architectuur van Gomes da Costa in Tavira

Deze voortgang van het lopende onderzoek dat sinds 1997 is uitgevoerd naar het architectonische werk van Manuel Gomes da Costa, zal zich concentreren op zijn residentiële werken in de stad Tavira. Op de gebouwen die hij heeft gerealiseerd en die, helaas niet beschermd door gemeentelijke verordeningen of monumentenzorg, en ongevoelig voor het hedendaagse, onopgemerkt weten te overleven. Dit houdt in dat de prachtige niet-residentiële architectuur die hij in het gemeentelijk gebied heeft geprojecteerd, voorlopig buiten beschouwing wordt gelaten, zoals de moederkerk van Santa Luzia en de indrukwekkende landbouwcoöperatie van Santa Catarina da Fonte do Bispo, die al op andere plaatsen zijn geciteerd en waarnaar wordt verwezen (5). De kerk van Santa Luzia werd in 1956 in opdracht van de regionale kerkelijke overheid vrijstaand opgetrokken ter vervanging van een vroegere kerk die er stond en die doet denken aan het symbolische voortbestaan van een koepel in een nep-dwarsschip. De tekening, behorend tot een privécollectie die hier voor het eerst wordt gepubliceerd, laat enkele intenties van de architect zien, die later tijdens het bouwproces nog werden gewijzigd (6).

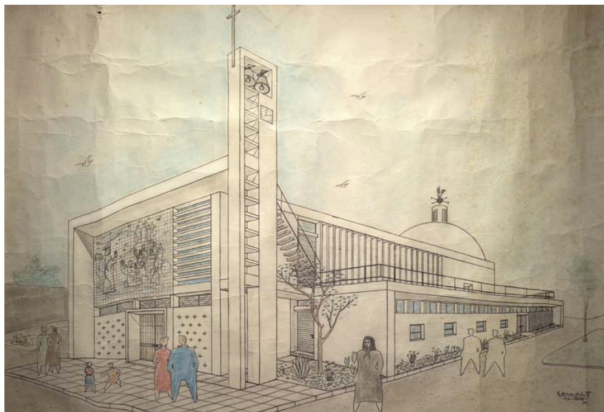


Fig. 4. MGdC, 1956. Igreja Matriz de Santa Luzia.

Fig. 5. MGdC, 1956. Proyecto de Igreja Matriz de Santa Luzia. Col. Particular.

Fig. 6. MGdC, 1955. Cooperativa agrícola de Santa Catarina da Fonte do Bispo: almacenes, locales y oficinas. Fot. Jesús Granada, 2014.

Fig. 7. MGdC, 1957. Cooperativa agrícola de Santa Catarina da Fonte do Bispo: silo y harinera. Fot. Jesús Granada, 2014.

Fig. 8. Silos tradicionales en Olhão v Água de Peixe. Alvito.

5. PARRA, José Joaquín. "Algarvische landschappen door de architect Manuel Gomes da Costa", in *Actas del Primer Colóquio Ibérico de Paisaje*. Lissabon: Stichting Calouste Gulbenkian, 2017.

6. Behalve deze aanpassingen van handelspanden op de begane grond van reeds bestaande gebouwen van derden, zijn alle werken van MGdC nieuw. De kleuren die op de lineaire tekening worden toegepast, zijn niet gebruikelijk in het palet van de architect. De veranderingen die in het gebouw worden aangebracht, hebben invloed op de positie en het type van de gaten, zichtbaar de parochiezaal en in de proportie en afmetingen van de componenten van de klokkentoren en het timmerwerk.

De avant-gardistische gebouwen van de landbouwcoöperatie van Santa Catarina da Fonte do Bispo werden aan de rand van deze stad gebouwd als een industriële faciliteit die werd gepromoot door de olijfolie producenten van het dorp: eerst was het een lineair blok van kantoren, gebouwen en magazijnen en daarna rond 1955 en later geprojecteerd, op het perceel dat de molen (de pers) en de complementaire pakhuizen zou huisvesten. Het complex bestaat uit een silo en een korenmolen gebouwd in 1957 (7). De prachtige Cooperativa is voor Santa Catarina da Fonte do Bispo wat het Mafra-klooster voor Mafra is; een iconische beeld van die stad.

De reeks gebouwen waaruit het bestaat, bepaalt het landschap van de stad en zet het vast als een icoon aan de horizon afgezet tegen de heuvels in de achtergrond. Het profiel van Santa Catarina wordt bepaald door de rand van het stadje. Eerst door het lineaire kantorenblok van de Coöperatie dat, met zijn traliewerk-galerij, parallel loopt aan de N270, beschut achter de productiefaciliteiten en landbouwmachines, en dan de avant-garde doorschijnende korenmolen. Hoewel het silhouet ervan voornamelijk wordt bepaald door de tien cilindrische silo's die er rechtop naast oprijzen, borstelig als de tien tanks in militaire formatie van Água de Peixe, in Alvito. De rationalistische en zeer Italiaanse trap die naar het dak van deze gedurfde silo's leidt, eindigt, niet toevallig, in een verrassend gezichtspunt: in een galerij die zesentwintig meter boven de grond hangt om het omliggende landschap van de Algarve te aanschouwen. Hier wordt getoond dat MGdC niet alleen landschappen ontwierp en bouwde, maar ze ook verwerkte in zijn architectuur, en dat hij het met zijn werken ook mogelijk maakte, met de veelheid aan plekken die erin zijn om naar buiten te kijken en ze te laten zien. Dat de burgers zich elk van de landschappen die hij ontwierp kunnen toe-eigenen om bewoond te worden.



MGdC. Projecten van winkelpanden in Tavira: Manuel Francisco de Brito, rua Estácio da Veiga 11-13, 1954; Edward Mansinho, Veigastraat 4, 1955; Virginia Dionizia Barqueira, Jose Pires Padinha-straat, 1956. Afb. JJ Vineyard. Algarviaans veldnotitieboekje.

7. De plannen voor het project van een "Bloco constituída por escritórios e armazens" in dossier 137/60 van de Câmara de Tavira zijn ongedateerd, hoewel er een rapport is van 30 december 1955, verzonden door de coöperatie naar de Câmara, evenals plannen van de structuur gedateerd maart 1956, ondertekend door de ingenieur José Apolónio Correia. Die van de silo en de korenmolen zijn in 1957 door dezelfde constructeur getekend.

Renovatieprojecten: De winkelpanden

Daar het eerste gedocumenteerde MGdC-project voor de stad Tavira werd opgesteld in 1954, betekent dit dat het een van de eerste is die MGdC heeft ontworpen (de projecten die tijdens zijn trainingsperiode uitvoerde buiten beschouwing gelaten) en gebouwd. Het is een van de drie renovatieprojecten die hij tekende voor Tavira ("Projecto da modificação dum estabelecimento em Tavira", schrijft hij op de omslag) om de begane grond van een gebouw met winkelruimtes aan te passen. Bij de eerste verbouwing was de opdrachtgever Manuel Francisco de Brito voor een winkel aan de **Rua Estácio da Veiga nummers 11 en 13**. Bij de tweede, uit 1955, voor **nummer 4 in dezelfde straat** was dat Eduardo Mansinho. Bij de derde, uit 1956, was de opdrachtgever Virginia Dionizia Barqueira voor de winkel aan de **Rua José Pires Padinha**, dicht bij de markthal.

De drie werken zijn van de aardbodem verdwenen. Alleen de tekeningen, die zuchten in de vergetelheid van administratieve dossiers, zijn overgebleven. Tekeningen die deel uitmaken van het volledige oeuvre van MGdC over zijn renovatieprojecten (8) en zijn winkelprojecten (9). In de drie projecten, waarvan er twee worden verbeeld via één plattegrond met daarin de bestaande toestand en de ligging aan de straat, is er een perspectief van de gevel met een detail van de etalage waarvoor de silhouetten van potentiële klanten zijn getekend. Van een stel dat arm in arm verwachtingsvol naar binnen kijkt. In het project uit 1956 schetst MGdC zelfs de nieuwigheden die ze in de etalage kunnen zien: moderne geïmporteerde vormen die nog nooit eerder in de Algarve te zien waren. De architect was niet alleen verantwoordelijk voor de binneninrichting, de verlichting en de luifels die de overgangsruijme vormden tussen de buitenkant en het uitgestalde interieur maar ook voor het meubilair, de toonbanken, de stellingen, de stoelen en de tafels die het interieur compleet maakten zoals te zien is op de detailtekeningen (10).

7. Behalve deze aanpassingen van winkelpanden op de begane grond van reeds bestaande gebouwen zijn alle werken van MGdC nieuwbouw: er is geen sprake van restauratie of rehabilitatie van architectonisch erfgoed.

8. De lijst van zijn residentiële werken is talrijk, meestal meergezinswoningen, die met commerciële ruimten op de begane grond: de architect had ook de leiding over het project voor een aantal van hen. Het is in Faro waar het repertoire het breedst is: die in de centrale hoeken, schuin tegenover, van Rua Santo António met Rua Pinheiro Chagas aan de ene kant en Rua Portugal aan de andere kant, dienen als voorbeeld. Dat wil zeggen, van degenen die bekend staan als het Nogueira-gebouw - of, in de volksmond, het Mango-gebouw - geprojecteerd in 1966-67, en het Sol-gebouw, het ene voor kantoren en het andere voor woningen, die beide de nadruk leggen op vrijstaande structurele steunen op de begane grond: de pilaren, vergelijkbaar met dubbele stipes, krijgen barokke vormen, terwijl de liggers, bewonderaars van brutalisme, pijnlijk zullen opvallen.

*9. MGdC werkte enkele specifieke projecten uit voor kleine commerciële gebouwen. In Olhão, op nummer **Rua do Comercio 113**, is de meest karakteristieke ervan nog steeds in gebruik, die het model herhaalt van die aan de Rua José Pires Padinha de Tavira: een glazen pui, die van het ene uiteinde naar het andere loopt, onder een prominente dakrand of luifel die de potentiële klant beschermt. In Castro Marín is er een soortgelijk gebouw, hoewel gelijkvloers en met de deur op de symmetrieas, waarvan ik het auteurschap nog moet verifiëren. In Faro, waar veel gebouwen op de begane grond commerciële ruimtes bezitten is het gebouw op nummer 4 Rua João de Castro, dat oorspronkelijk een garage voor Rover was en nu een winkel is opvallend*

1955. Winkel/woonhuis Valera, Rua da Liberdade 73-75

Het tweede gebouw dat MGdC voor Tavira ontwierp, dateert uit 1955: het is een gebouw met twee verdiepingen, waarvan de begane grond in gebruik is als winkelpand en de bovenste verdieping als eengezinswoning, overeenkomstig de eerdere projecten (in het zeer beknopte rapport wordt gezegd dat het een renovatieproject is), zowel in de opstelling van het plan als in de compositie van de gevel. Zowel in de toepassing van de architectonische elementen als in de tekening en inhoud van de project (11). Hier in het perspectief van de gevel, voegt hij schaduwen toe met Chinese inkt. Alles wordt getekend met geprojecteerde schaduwen - op klaarlichte dag in plaats van in de late namiddag - waardoor ze informatie geven over de opeenvolging van vlakken die zo bepalend zijn. Het is een spraakmakend project, ontworpen aan het begin van zijn architecten carrière, waarin hij het spel met licht en schaduw toepast dat hij, met kleine variaties, gedurende de volgende decennia zal handhaven. Ze beantwoorden aan zijn toewijding tot symmetrie. In de verbeelding zou ik zeggen Borrominesque. In de verhouding van de gesloten en open delen tussen de begane grond en de bovenverdieping en in de keuze van bouwmaterialen en hun zeer zorgvuldige implementatie, ik zou zeggen Miesiaans (12). Over het opnemen van geprononceerde dakranden die van het ene uiteinde van de gevel naar het andere einde lopen en over het inpassen van balkons (van veranda's of galerijen) op de verdiepingen, waarbij de balustrades worden getransformeerd tot complexe borstweringen waarin zwevende dimensionale bloembakken zijn verwerkt, waardoor de opstelling van alle componenten van de façade beïnvloedt worden. Van strakke hekwerken tot aan de omlijsting van de roostervlakken, die later in zijn repertoire weer zullen opduiken om niet meer te verdwijnen.

Op een smal vijfhoekig perceel van 72,00 m², grenzend aan de rechterkant van een kapel in het blok ingesloten en links aan een onderbroken steeg, staat dit kleine gebouw van 5,30 meter diep en aan de voorkant en 16,50 m lang. Met zijn gevel naar Rua da Liberdade, in opdracht van uisa da Conceição Valera. Het bevat op de begane grond een winkel (vitrine, pand, magazijn en toilet) en op de bovenverdieping een woning met de twee slaapkamers gelegen aan de achterzijde van het perceel. Het heeft ook twee patio's om de binnenkamers te verlichten, een keuken en een badkamer en een eetkamer die de voorkant van links naar rechts omvat. De woonkamer loopt door naar buiten via het balkon dat boven de schuine straat balanceert en zich een strook ervan toe eigent. Er is ook een gang en een vestibule waarin een innovatieve trap uitkomt waarin de treden schuin staan op de muren er om heen.

11. De eerste bevat het situatieplan, twee verdiepingen en een gedeelte van het bestaande gebouw en een perspectief van de voorgestelde gevel. De tweede bevat de begane grond en de bovenverdiepingen, afgebakend en getekend op schaal 1:100, en de derde bevat een langsdoorsnede, een dwarsdoorsnede en de gevel. Het dossier bevat nog een ander document dat verslag doet van de structuur, ondertekend door José Apolónia Correia, de ingenieur die vaak samenwerkte met de architect in Tavira.

12. Men moet bijvoorbeeld letten op de samenstellingen van het timmerwerk in de openingen en hun tand- en groefverbindingen met de marmeren stijlen, of hoe de detaillering van de onderdorpels van de garages uitgevoerd is om de overgang in hoogte op te lossen. Zoals bij de huizen aan de Rua 1o de Maio of aan de Rua Dr. Parreira de Tavira.



MGdC, 1955. Huis Luisa da Conceição Valera, Rua da Liberdade 73-75.

Dit was het eerste huis dat aan de Rua da Liberdade dat af zag van het gebruikelijke schuine pannendak en koos voor een plat dak met een terras in het project, dat bij gebrek aan een toegangstrap niet toegankelijk lijkt; een probleem dat tijdens de bouwen zou worden opgelost (13). Hoewel het huis bewoond is en in een aanvaardbare staat verkeert, is het pand, dat onder andere gebruikt werd als winkel voor kantoorbenodigdheden en als reisbureaus onlangs gewijzigd en opnieuw ingericht naar de smaak van de Angelsaksische toeristen. De subtiele versieringen bedekt en origineel smeedwerk, vervangen door gelaste metalen profielen, met ruw en geprononceerd houtwerk (14).

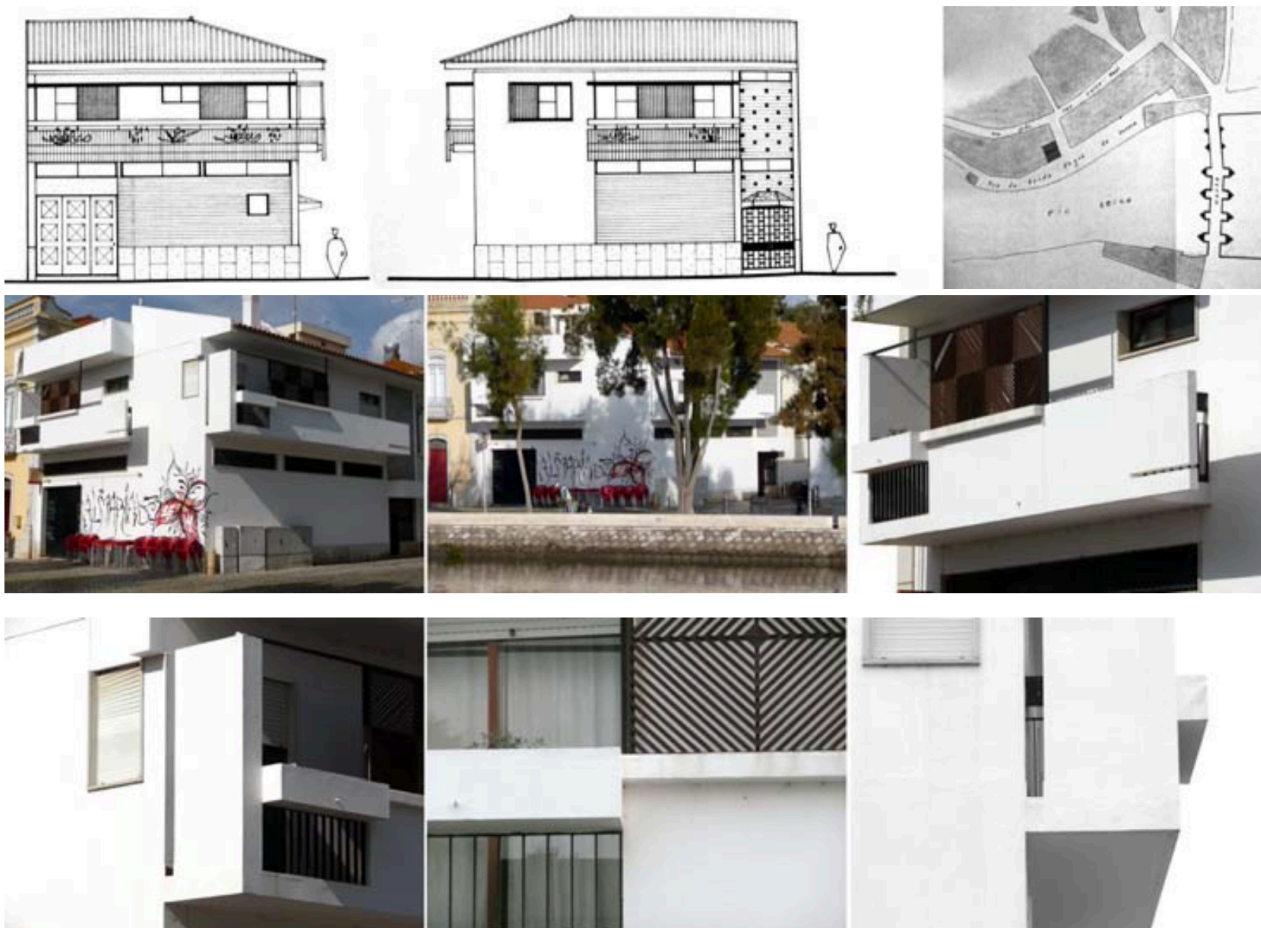
Casa Valera is de eerste van de groep eengezinswoningen die hij in het decennium van 1956 tot 1966 in Tavira zou ontwerpen en bouwen. Drie andere completeren deze reeks eengezinswoningen met twee verdiepingen, in opdracht van particuliere opdrachtgevers voor eigen gebruik. De tweede, als ze in chronologische volgorde zijn gerangschikt, is het pand in 1956 ontworpen voor Marcelino Augusto Galhardo, aan de Rua Miguel Bombarda 118-120. Het derde, ontworpen in 1960 voor Maria do Livramento Horta das Neves gebouwd aan de travessa Doutor Parreira 40. Het vierde werd in 1966, ontworpen voor Joaquim José Marcos Gil om er te gaan wonen aan de oevers van de rivier aan Rua da Borda d'Água da Asseca 42. Deze serie zou ook het huis kunnen omvatten in de Rua 1o de Maio nummer 1. Hoewel het in 1960 opgestelde project twee boven elkaar liggende huizen omvatte, is de begane grond uiteindelijk vervangen door een bedrijfsruimte.

13. Het gerealiseerde gebouw komt niet exact overeen met het ontworpen gebouw: aan het einde van het perceel, boven de slaapkamer met tweepersoonsbed, werd nog een kamer gebouwd en deze werd aan de rechterkant uitgebreid.

14. *Het werk van Manuel Gomes da Costa mist in Tavira en in de hele Algarve elke vorm van bescherming*

1966. Moradia Marcos Gil, Rua da Borda D'água da Asseca 42

Dit project met geringe architectonisch uitstraling is het laatste in de reeks. Ontworpen in Faro op 25 oktober 1966 is het een gebouw gelegen op de hoek van de Rua Borda d'Água da Asseca met een naamloos steeg. Het is voorzien van onevenwichtige proporties en vreemd, met name in de oplossing op de begane grond, volgens de compositiecodes van de architect. Het is echter illustratief voor de analyse van zijn stedenbouwkundig dossier, aangezien het enkele van de problemen laat zien waarmee de architect te maken had, bij de lokale en regionale autoriteiten (sommige projecten werden aangemeld in Faro en zelfs in Lissabon) om vergunning te krijgen voor riskante projecten die afweken van de "norm" (15) In dit geval verzettende autoriteiten zich tegen de aanhoudende bezwaren over de samenstelling van de gevels en legden ze een pannendak op, waardoor de werken pas in 1970, drie jaar nadat ze de vergunning hadden aangevraagd, werden goedgekeurd. Wat uiteindelijk werd gebouwd is, zoals vaker gebeurd, niet helemaal zoals op de ingediende tekeningen voorgesteld



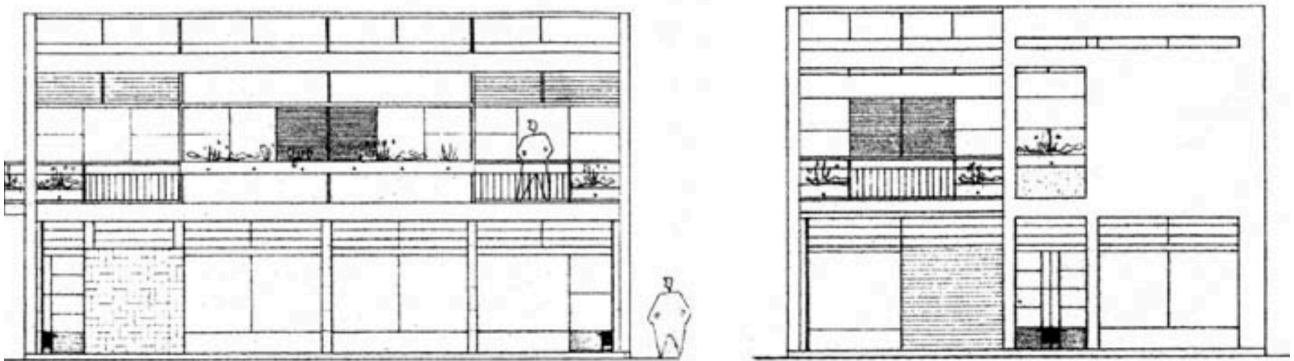
MGdC, 1966. Huisvestingsproject voor Joaquim José Marcos Gil, Rua da Borda d'Água da Asseca 42. Afb. 13 en 14. MGdC, 1966. Huisvesting Joaquim José Marcos Gil, Rua da Borda d'Água da Asseca 42

15. In sommige gevallen, zoals bij de twee hotelprojecten die hij voor Tavira uitstekende (in 1963 ontworpen in opdracht van *Etelvina de Conceição Ramos Alfonso* en in 1964 voor *Celestino Pereira Amaro*), leidden bezwaren en vertragingen tot het opgeven van het bouwinitiatief.

Het huis bezit een conventionele programma met drie slaapkamers (13, 12 en 9 m²), waarvan er twee door middel van een veranda uitkijken op de rivier, terwijl de andere kamer uitkomt op een binnenterrein, van waaruit een trap naar het terras gaat. De eetkamer keek aanvankelijk via een balkon uit over de oever van de rivier. Tijdens de bouw werden de posities en compositie van de balkons gewijzigd.

1956. Woonhuis Galhardo, Rua Miguel Bombarda 118-120

Drie van de beste en meest bijzondere projecten in deze periode zijn het Casa Horta Das Neves en Casa Gonçalves, beide uit 1960. Voorafgaand aan de bouw van het huis in opdracht van Marcelino Augusto Galhardo in de Rua Miguel Bombarda (in 1962 geeft hij ook opdracht voor de nummers 123-127). In december 1956 werd er een bouwvergunning aangevraagd en zo'n tien maanden later, de gebruikelijke termijn, werden ze afgegeven. Casa Galhardo verscheen in het situatieplan van het project als een gebouw met twee verdiepingen tussen scheidingsmuren, hoewel de architect, aangezien de opening van de huidige Rua Sebastião Leiria blijkbaar al gepland was, een letterlijk "zijgevel" toevoegde (toekomst). » dat niet precies zou worden gebouwd zoals hij het tekende.



MGdC, 1956. Huisproject voor Marcelino Augusto Galhardo, Rua Miguel Bombarda 118-120.

MGdC, 1956. Gezichten op het huis van Marcelino Augusto Galhardo, Rua Miguel Bombarda 118-120.

Waar de gevel van Miguel Bombarda modulair en strikt symmetrisch is (alleen gewijzigd bij de locatie uiterst rechts van de toegangsdeur), stelt de gevel van Sebastião Leiria een

asymmetrische compositie voor, een variant in de opstelling waarin de etalages worden gesimuleerd en de deuren fictief worden gedupliceerd (16). Het schilderen van de muren en de elementen die de verschillende vlakken van de gevel vormen, helpt effectief om het volume van de balkons te verzachten die de voorkant van de bovenverdieping perforeren en in wezen zijn samengesteld uit een reeks horizontale lijnen die de verticale overlappen. Ze worden doorlopend gekoppeld aan de borstwering van het terras en het dak. Noch de discontinuïteit van de verticale lijnen, noch hun ongelijkheid in dikte beletten ons de vier modules te identificeren waarin de gevel is gefragmenteerd. In een ervan, in tegenspraak met de strengheid van de symmetrie en gecombineerd met de afwerking van de verzonken deur en het tegelvlak met polychrome vierkante tegels die anticiperen op het verschijnen als een gepixeld beeld.

De bouwplaats heeft een oppervlakte van ongeveer 133 m². Op de begane grond bevindt zich naast de toegangshal naar het trappenhuis (17) een grote en overzichtelijke bedrijfsruimte, enkel onderbroken door een cilindrische steun (zeldzaam in het werk van MGdC). Op de bovenverdieping bevindt zich een woning met drie slaapkamers en een comfortabele woon-eetkamer, dit zijn de vier kamers die uitkijken op de twee gevels. Binnen zorgt een "terraço de serviço", van waaruit de open trap naar het dakterras leidt, de daglichttoetreding in de keuken, de badkamer, het toilet en de servicekamer. Een centrale, vriendelijke hal is centraal punt in de functionele route. Sommige recente PVC-rolgordijnen, die de originele en de primitieve lamellen roosters vervangen, samen met de aftimmering van de panelen van de borstwering en het dak, doen afbreuk aan de oorspronkelijke elegantie.

16. De samenstelling van de gevels van dit hoekgebouw zal die van het hoekgebouw aan de Rua 1o de Maio beïnvloeden, wat later zal worden geanalyseerd.

17. Deze constructie is eveneens van José Apolónia Correia.

1960. Woonhuis Horta das Neves, Travessa Doutor Parreira 40

Het Horta Das Neves House-project werd op 10 december 1960 ontworpen door MGdC in Faro: tweeëntachtig dagen later vroeg Maria do Livramento Horta das Neves een bouwvergunning aan bij de Câmara Municipal de Tavira voor deze eengezinswoning met twee verdiepingen (zonder bedrijfsruimte op de begane grond), met een beloopbaar plat dak en onderin het vijfhoekige perceel een patio. Het huis, met een totale oppervlakte van 150 m², beslaat 75 m² van de horizontale zijde van het L-vormig perceel.



MGdC, 1960. Woonproject voor Maria do Livramento Horta das Neves, Rua Doutor Parreira 40.

MGdC, 1960. Huis Maria do Livramento Horta das Neves, Rua Doutor Parreira 40.

Het huis heeft een garage en de woonkamer, de keuken, een toilet, een servicekamer en een "terras" in de tuin maken het gebruik van de begane grond compleet. In de woonkamer, tussen het woongedeelte en het eetgedeelte, bevindt zich een open haard die de huiselijke ruimte bepaalt en de opstelling van het meubilair regelt. De vrijstaande schoorstenen, vrij van de muren, hebben een prominente plek, net zoals in het huis dat de architect voor zichzelf bouwde aan de Rua Reitor Teixeira Gomes in Faro (18).

In de gevel zijn veel van de compositorische elementen van het specifieke repertoire van de architect geordend: de harmonie is, ondanks de diversiteit, compleet. De driedelige compositie, horizontaal en verticaal, van de opeenvolging van vlakken die de façade vormt, maakt het mogelijk om elk van de zes sectoren van de twee verdiepingen op een andere, maar homogene manier te projecteren. Deze zes rechthoekige sectoren worden omlijst door twee grote met steen beklede stijlen die, van de grond tot de borstwering van het dak, het huis zijdelings begrenzen: de uitgesproken dakranden van het dak en de stenen trap die als een stylobaat fungeert en waarop de gevel op de begane grond zo'n 30 centimeter is teruggezet, ingekaderd en verdicht.

Daar, voor het eerst in Tavira, kantelt het vizier over de toegangsdeur en komt het vlak van groene (rechthoekige) en witte (vierkante) tegels samen. Daar is de garagedeur bedekt met een metalen gaas zodat de textuur in dialoog gaat met het patroon van de tegels. De lineaire plantenbak die dienst doet als vensterbank van de woonkamer is geplaatst op het niveau van de voorbijganger. Daarboven, op de strook hoge lineaire ramen die natuurlijke ventilatie mogelijk maken, het spel van vlakken en volumes die, in en uit de lijn gaand, de galerij kenmerken die voor de twee modules aan de rechterkant loopt en waar de leuning van de reling wordt vervangen door een bloembak die dit andere frame in tweeën deelt.

Dit alles binnen het frame dat de dubbele dakrand definieert, hier omgezet in een latei. Het binnenplein heeft planten en bloemen, een houten traliewerk en keramiek met glazen panelen tussen de reling. In de module aan de rechterkant wordt de galerij omgevormd tot een terras, een verdiept balkon. Verticale lamellen die 45 graden zijn gedraaid, worden op de geveinsde bovendorpel geplaatst als een nutteloze "brise-soleil", en daaronder daalt de plantenbak naar de vloer en maakt een gewapend betonnen leuning mogelijk.

18. Om zijn woonhuis in Faro in te richten, ontwierp hij twee schoorstenen met verschillende plattegronden: een conventionele, met vuurvaste baksteen, voor een van de slaapkamers op de bovenste verdieping, en een andere unieke, vrijstaande, kegelvormige en metalen kap opgehangen boven de haard, bevestigd aan een nephouten pilaar die de schoorsteen aan het zicht onttrok. De schoorstenen verbergen, in tegenstelling tot wat gebeurt in de lokale architectuur sinds de 18e eeuw, hun buitenste gedeelte: ze steken bescheiden nauwelijks uit het dak. Op de bovenverdieping, aan de gevelzijde, bevinden zich drie slaapkamers met een terras en aan de tuinzijde een kleine woonkamer van waaruit een vrijdragende trap begint naar het terras. De vier kamers hebben inbouwkasten, zoals meestal bij MGdC-slaapkamers. Een badkamer maakt het programma compleet.

1960. Woonhuis Gonçalves, Rua 1o de Maio 1 / Travessa das Cunhas

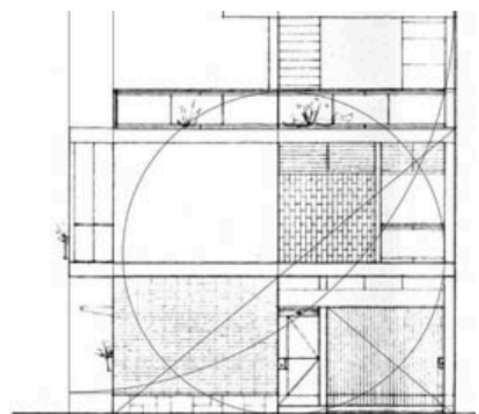
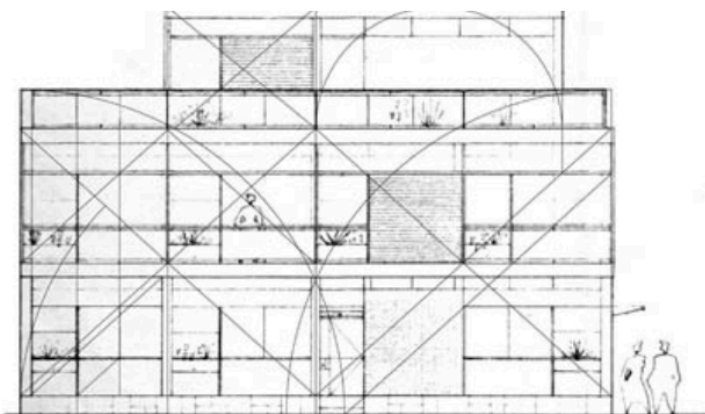
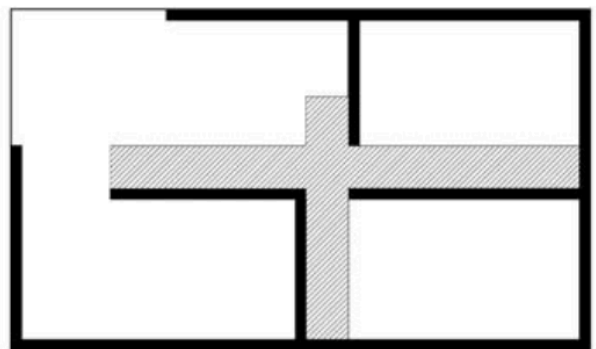
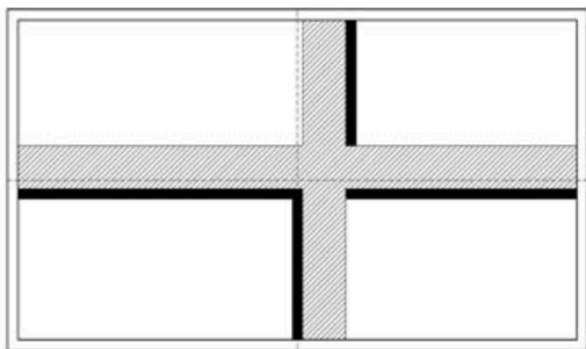
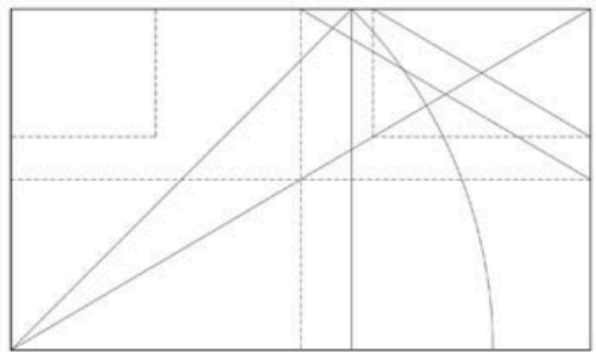
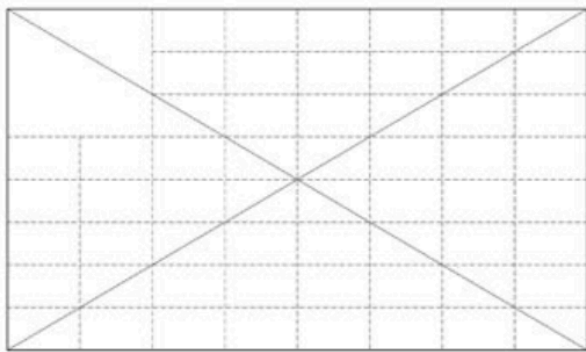
Het in opdracht van Laurentino de Jesús Gonçalves gebouwde woonhuis/winkel op de hoek van de Rua 1o de Maio / travessa das Cunhas, aan het einde van het lange boulevardplein (rua Dr. Marcelino Franco) waar het nieuwe António Pinheiro Theater troont, heeft de pech dat ze de begane grond hebben verhuurd aan «Century21 - Real Estate», een wereldwijde makelaar die er in 2016 geen moeite mee had om het prachtige en lichtgevende mozaïek reliëf met de trapeziumvormige tegels die de slanke toegangsdeur flankeerden te beschadigen door het wit te schilderen. Hierdoor verdwenen de witte, rode en groene kleuren in de gevel, die MGdC ook gebruikte in de Creche da Misericórdia de Aljezur.

Bovendien wordt, met overbodige en obscure advertentie-panelen, de originele toegangsdeur tot de garage, uitgesneden in gefacetteerd hout afgedekt. Het heeft tevens de roosters van de langsvensers, waardoor de bovenverdieping boven de benedenverdieping zweefde, verblind. Dit zijn enkele van de recente mutaties die dit exemplarisch gebouw heeft moeten ondergaan en dat, afgezien van de vele verwondingen, in redelijke staat van bewaring is gebleven. Gelukkig omdat de gebruikers, zonder zich volledig bewust te zijn van de intrinsieke waarde ervan, het gebouw respecteerden. Ondanks alles hebben de verschillende gebruikers van het voorste gedeelte van het pand geprobeerd de fysionomie van de architectuur die het pand beschermdde, nederig en soeverein te behouden.

Het project werd getekend in Faro op 10 april 1960. MGdC gaf altijd de dag van de maand aan, naast het jaar, in een van de vakken op de korte omslag die hij toevoegde aan de linkerbovenhoek van zijn plannen. De eengezinswoningen altijd getekend op schaal 1:100. De aangegeven dag is in theorie de dag waarop, na het vastleggen, de kopieën van de plannen zijn gemaakt die zijn getekend met potloden op calqueerpapier. Op 3 juni van het volgende jaar, 1961, werd een bouwvergunning aangevraagd en slechts vier maanden later, op 6 oktober, een woonvergunning, waaruit kan worden afgeleid dat de werken op deze datum voltooid zouden zijn. Maar vier maanden werkuitvoering is weinig voor een gebouw met een bebouwde oppervlakte van 234 m². Het is mogelijk dat de werkzaamheden al zijn begonnen voordat de verplichte bouwvergunning is aangevraagd en dat de woonvergunning aanvraag voor het einde van de werkzaamheden is gekomen.

Het project bestaat uit drie onderdelen: een eerste met de locatie (“planta de localização”) van het perceel. Een ander met het funderingsplan («planta de fundações») en het plan van het dak/zolder («planta da cobertura») vergezeld van twee doorsnedes. Een langsdoorsnede («cut A-B») en de andere dwarsdoorsnede («cut C-D»), en een definitief plan met vier tekeningen van de begane grond en de bovenverdieping (waarop later, met rood of blauw potlood, de sanitaire- en water voorziening werden getekend). Dit is de gebruikelijke grafische inhoud van MGdC-projecten. In het geval dat de overkapping van het hoofdframe van de trap of van de zolder een bijzondere vorm heeft, wordt er nog een dakplan aan het geheel toegevoegd (zoals het geval is met het Martins gebouw aan de Rua Tenente Couto dat aan het eind wordt aangehaald). In zeldzame gevallen worden er nog details van de behuizing toegevoegd. De tekeningen bevatten, naast de afmetingen, ook de opstelling van het meubilair. De omschrijving is beperkt tot een of twee getypte pagina's waarin het gebouw constructief wordt beschreven, een rapport waarbij het door de constructeur ondertekende rekenrapport verplicht is. In dit geval in plaats van door José Apolónio Correia door Joaquim Augusto Seco .

Voor deze gelegenheid ontwierp MGdC twee boven elkaar liggende huizen. Het huis dat de bovenverdieping beslaat heeft het grootste oppervlakte, aangezien de garage erbij hoort en omdat de zolder die naar achteren ligt vier slaapkamers heeft, terwijl het huis op de begane grond twee slaapkamers heeft. Alleen de eerste is gebouwd zoals gepland, aangezien de begane grond is vervangen door een bedrijfsruimte. Andere kleine wijzigingen hebben betrekking op de zolder, die aan de rechterkant vergroot is. Hierboven bevinden zich een dienstkamer en een toilet naast de toegangstrap naar de wasruimte en het terras. Een deel hiervan is overdekt, met een veranda die met behulp van traliewerk de open ruimtes definieert waar kleding overdekt opgehangen kan worden beschermd tegen het zicht van voorbijgangers. In de hoek, voorzien van scheidingsmuren, is een patio die natuurlijke verlichting van de binnenkamers mogelijk maakt.



Geometrische analyse van de begane grond van het MGdC-project voor Laurentino de Jesús Gonçalves. JJ Parra.
 Geometrische analyse van de verhogingen van het MGdC-project voor Laurentino de Jesús Gonçalves. JJ Parra.

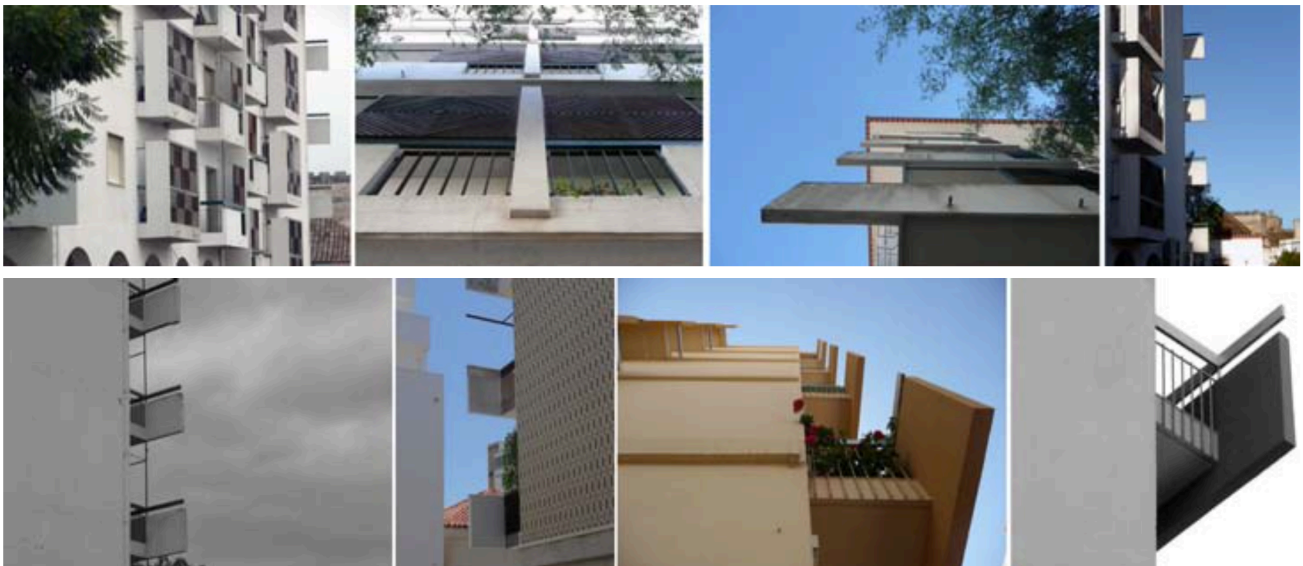
De “begane grond” wordt betreden vanaf het plein. De bovenste verdieping wordt betreden vanuit de terugspringende gevel. Deze loodrechte toegangen definiëren een asymmetrisch kruis over de hoofdgevel, dat ook een functioneel kruis is dat de verdeling van de ruimtes en de verdeling van de kamers aangeeft. Het benadrukken van de orthogonaliteit van de lineaire componenten, of het nu gaat om gangen of pilaren en balken, is een uitdrukkelijke opzet in de MGdC-composities. Hier wordt het herhaaldelijk gedaan in de geveltekening, bij elke ontmoeting van een horizontaal element (een dakrand, de voorkant van een plaat, een leuning, een balustrade, een bloempot of een latei) met een verticaal element (een nop, een schoor, een stijl, enz.). De kamers, aan het andere uiteinde van de diagonaal die begint in de hoek van de patio, bezetten de hoeken: open naar het noordwesten en ondoorzichtig naar het zuidwesten.

Op de begane grond, in de buitentravee, als men zou kunnen spreken van traveeën in deze structuur van portieken van gewapend beton, bevinden zich de twee slaapkamers, links van de toegangsgang. In de binnengang bevinden zich naast de patio en de garage de keuken en de bijkeuken. In de fictieve tussengang die wordt ingenomen door de gekruisigde arm, een gang en een badkamer. Op de bovenverdieping wordt het schema herhaald, hoewel de keuken over de garage is geplaatst, zodat er een extra slaapkamer voor in de plaats komt.

De compositie van de gevels van Casa Gonçalves volgt hetzelfde patroon als dat van Miguel Bombarda 120. De hoofdgevel is verticaal onderverdeeld in vier secties en is samengesteld volgens symmetrie, ook al is dit slechts schijnbaar. De zijgevel is gereserveerd om te oefenen met het spel van tweeledig contrast, van open en dicht. De nauwgezetheid van de compositie komt voort uit de beheersing van verhoudingen: een geometrische analyse van de lay-out zou de ordeningswetten, de hoeken, de diagonalen, de cirkels en de (niet gouden) rechthoeken onthullen die de grootte en opstelling van elk onderdeel beheren. Vanwege de toepassing van de lay-outs van klassieke architectuur die MGdC hier en in andere van zijn abstracte gevels gebruikt en vanwege de criteria die worden gevolgd bij de modulatie van elk onderdeel en elk element, is dit het meest Le Corbuseriaanse huis van allemaal dat hij ontwierp als architect van de Algarve in dit Levantijnse deel van de regio. Het traceren van de oorsprong van de compositie-elementen van MGdC zou leiden tot een ongelijksoortige veelheid aan mogelijke bronnen. Op andere plaatsen heb ik verwezen naar zijn correspondentie met Marcel Breuer en Richard Neutra, hier nog niet zichtbaar, of met Italiaanse rationalistische architecturen en Braziliaanse architecten (19). Nu kan hieraan, voor het Gonçalves-huis, Frank Lloyd Wright (met verwijzing naar het Rosebaum House uit 1940) worden toegevoegd. Of, omdat de tralies, die MGdC op de waslijn op de eerste verdieping plaatst worden gebruikt als horizontaal opklapbare luiken, als een verwijzing naar José Antonio Coderch, die deze eerder zo gebruikte om zijn terrassen mee af te scheiden.

1980. Gebouw Gilão, Av. Dr. Mateus Teixeira de Azevedo hoek van Rua Zacarias Guerreiro

Tussen 1959 en 1980 ontwierp MGdC vier appartementsgebouwen, die in een U-vorm zijn gerangschikt op de hoek gevormd door Av. Dr. Mateus Teixeira de Azevedo met de Rua Zacarias Guerreiro, in opdracht van de Sociedade de Construções Gilão. Het is een van zijn latere projecten, ingediend op 15 januari 1980. Het is een professioneel en efficiënt project, hoewel het niet opvalt in de catalogus met woongebouwen van de architect (zijn meest succesvolle meergezinsflats zijn gelegen in Faro en sommige in Olhão). Elk van de blokken van vijf verdiepingen bevatte oorspronkelijk tien appartementen met drie slaapkamers, symmetrisch ten opzichte van het trappenhuis op elk van de verdiepingen van de blokken. De woningen op de begane grond werden vervangen door commerciële ruimten en het pand werd geordend en naar achteren geplaatst, waardoor een klein winkelcentrum ontstond met steegjes en galerijen, wat leidde tot de verschijning van arcades en halfronde arcades die onbekend waren in andere MGdC-werken. Omdat elk paar blokken de verdieping op een ander niveau heeft, zijn er interne trappen en ook liften die niet zijn terug te vinden in het project dat bewaard wordt in het gemeentearchief.



MGdC, 1980. Edifício Gilão, avd. dokter Mateus Teixeira de Azevedo hoek van Rua Zacarias Guerreiro
MGdC: Prédio Gilão, Tavira, 1980; Gebouw in Faro, Rua João de Lucio met João de Castro; José Justo Martins-gebouw, 1956, Rua Tristão Vaz Teixeira, hoek met Gil Eanes, Monte Gordo.

Van het schuine dak is door de prominente dakrand alleen de eerste rij gebogen dakpannen te zien. Bij de compositie van de gevels neemt hij zijn toevlucht tot enkele onderdelen van zijn gebruikelijke repertoire: balkons als kleine reliëfterrassen, gebruikt als buitenopslagruimten; houten traliewerk met de lamellen 45 graden gedraaid; blinde gemetselde borstweringen gecombineerd met groen geverfde metalen leuningen, evenals de luchtlateien gewapend met stalen profielen. Het meest opvallend en het gebaar dat het mogelijk maakt om van buitenaf te identificeren dat het een werk van MGdC is, is het feit dat in de hoeken de borstweringen en leuningen naar buiten uitsteken in een overstek en hierbij een soort verticale kam vormend, zoals hij al deed in 1965 in Monte Gordo en zoals hij veelvuldig experimenteerde in Faro geïnspireerd door Il girasole van Luigi Moretti (20).

1959. Gebouw Martins Lázaro, Rua da Liberdade 32

Het project heeft betrekking op een van de smalste percelen die MGdC moest bezetten: de stenose werd opgelost met het gebruikelijke gemak van de architect, die de indeling van de kamers in het huis bestelde met een logische uitlijning, afwisselend overdekt en onbedekt. Het voltooide zijn schrijven op 14 januari 1959 op verzoek van Fernando Martins Lázaro: het bestond uit de bouw van twee huizen met twee slaapkamers en een handelspand op de begane grond, gelegen aan de drukste straat van Tavira, op de stoep, in afdalend naar de rivier de Gilão, aan de linkerkant, volgende naar de overblijfselen van de versterkte stad (21). De "Castelo"-heuvel waar het perceel loodrecht op loopt, betekende dat de site kleiner was in de eerste versie: toen eenmaal was geverifieerd, volgens het verslag, dat het kon worden uitgegraven in de rots van de berg, werd het oppervlak uitgebreid aan de bodem te bereiken 134 m².



MGdC, 1959. Martins Lazarus-gebouw, 32 Liberty Street.

MGdC Pretiles in Tavira: Martins Lazarus Building, Moradia Valera en Moradia Horta das Neves

20. In Monte Gordo, op de hoek van de Rua Tristão Vaz Teixeira en Gil Eanes, is een blok van vijf verdiepingen, ontwikkeld voor José Justo Martins in overeenstemming met een MGdC-project uit december 1965. In Faro is de casuïstiek groter: het volstaat te verwijzen in het geval van het gebouw op de hoek van de Rua João de Lucio en de João de Castro.

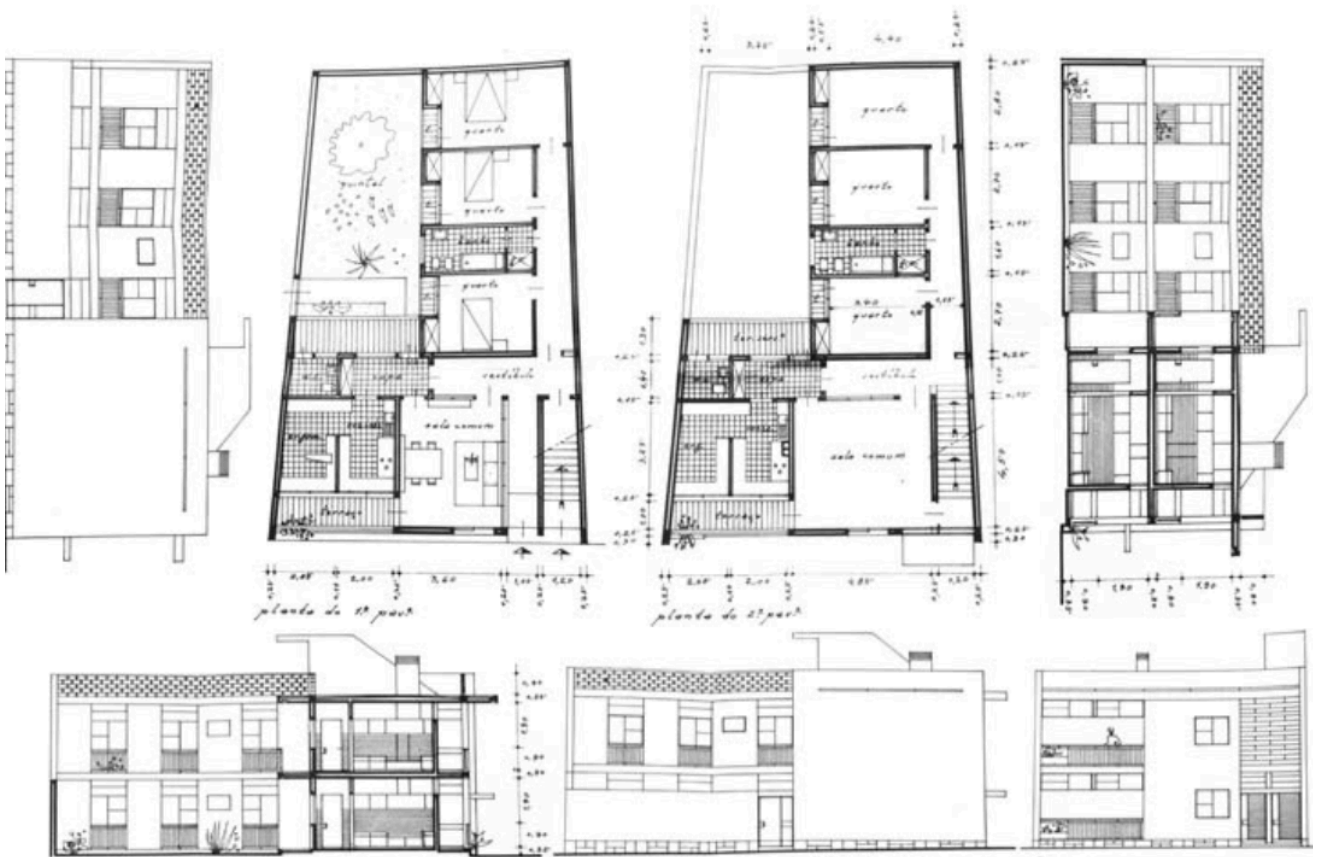
De woningen hebben de twee slaapkamers aan de gevel gelegen waardoor de keuken naar beneden is gebracht en de woonkamer in een tussenpositie is geplaatst. Om het interieur te verlichten, doorboorde hij het gebouw met twee rechthoekige patio's die bij de eerste verdieping worden onderbroken. Alleen de badkamer van de slaapkamers mist ramen.

Het trappenhuis, dat een eerste deel met radiale treden heeft, gaat omhoog naar het terras, samen met een krachtig ventilatiekanaal dat prismatisch op het dak uitkomt. Vanaf daar kunt u de stenen muren en de toren van het middeleeuwse fort zien, dat tegenwoordig is omgebouwd tot een botanische tuin.

De dakrand is klassiek: klassiek voor het werk van de architect en klassiek in de geschiedenis van de architectuur. Net als in veel andere werken van hedendaagse Portugese architectuur, is hier een soort getemperde barokke geest zichtbaar: zijn vitaliteit van licht en schaduw, zijn afwisseling van massief en open, van concaviteiten en convexiteiten. De boven elkaar geplaatste galerijen proberen hun symmetrie tegen te gaan door de nonchalante plaatsing van de houten tralies, op vaste plekken en groen geverfd. De reling van gedraaide, keramische en traditionele balusters, die aan de rechterkant de lichtgewicht metalen borstwering flankiert die MGdC voorstelt voor zijn slanke "paleis", converseert met elkaar als goede burens: dit vriendelijke gesprek wordt ook onderhouden door de moderne borstweringen van de Moradia Valera en de Moradia Horta das Neves met hun nadrukkelijke, decoratieve en traditionele naburige balustrades. De scheidingsgevel is perfect geïntegreerd in het complex, verbijsterend en samengaand met de gevels aan elke kant in de statige Rua da Libertdade.

1961. Woongebouw Viegas dos Praceres, Rua dos Mouros 52

Drie jaar verstreken vanaf het opstellen van het project, indiening op 10 november 1961, tot de toekenning van de woonvergunning voor dit gebouw met twee woningen in twee verdiepingen, in opdracht voor Joaquim Viegas dos Praceres als invulling voor de hoek tussen het toenmalige Estrada Nacional R70 en Travesa das Portas do Postigo, (vandaag Rua dos Mouros en de Travesa dos Olarias). De reden voor deze vertraging heeft te maken met de eisen die de Algemene Directie voor Schone Kunsten stelde bij het verlenen van de vergunning. De nabijheid van het perceel tot een historische site leidde tot de tussenkomst van deze nationale overheid. Zo eisen ze in december 1962 dat de alleen kleuren in lichte tinten op de gevels, met uitzondering van de marmer, worden aangebracht. Op 29.10.1963 verbieden ze het gebruik van (platte) Marselha dakpannen; Op 8 januari 1964 werd hij gemachtigd om dakpannen type Campos te gebruiken. Het lijkt erop dat de algemeen directeur van de "Direcção-Geral do Ensino Superior e das Belas-Artes" zeer alert was op het gedrag van MGdC en het eigentijdse gebruik van de materialen die deze vernieuwer voorstelde.



MGdC, 1961. Gebouw Viegas Dos Praceres, Rua Dos Mouros 52.

MGdC, 1961. Bouwproject voor Viegas Dos Praceres, Rua Dos Mouros 52.

Zoals al eerder opgemerkt waren er bij de projecten en werken van MGdC in Tavira vaak de nodige discussies met de autoriteiten vanwege de “moderne” voorstellen van de architect. Zijn voorstellen moesten soms vermomd worden om ze te kunnen bouwen. Zo erg zelfs dat ze bijna onherkenbaar waren als werk van MGdC (22). Hier reduceerde het verplichte karakter van het hellende pannendak het gedurfde oorspronkelijke overstek van de dakrand zo dat het project een stuk “braver” werd en de patio uit het gevelbeeld verdween.

22. Het is ook verwarrend dat er horizontale lateien in de gevelopeningen zitten (die MGdC liever vermijdt om het effect van de verticale stijlen te benadrukken), of de vorm van de metalen balustrades, ongepast voor de handtekening van de architect.



Raul Lino, 1932: Huis aan de Avenida Dr. Mateus Teixeira de Azevedo, Tavira; Rooster van de omheining van de Ginasio clube Tavira. MGdC, Gebouw in Rua Camilo Castelo Branco, VRSA.

Hij verhoogt de twee boven elkaar liggende woonhuizen op de trapeziumvormig perceel en plaatst aan de basis de dagverblijven en in de verhoogde arm de drie slaapkamers, open naar de patio via innovatieve en diepe balkons, gecombineerd met ingebouwde kleerkasten, die hier voor het eerst op de gevel worden geplaatst (23).

De keuken, het kantoor en het toilet bevinden zich in de hoek tussen twee terrassen. Een hoek waarin de muur als een blinde gevel naar de travessa is gericht. Achter de omsluitende muur van de patio gluurde de rigoureuze façade van de slaapkamers naar buiten, bekroond door een krachtige borstwering met keramische prisma's. Volgens het oorspronkelijke project, moest ook op de gevel een doorlopende borstwering zijn geplaatst om de rand die haar afsloot bovenop af te werken (24).

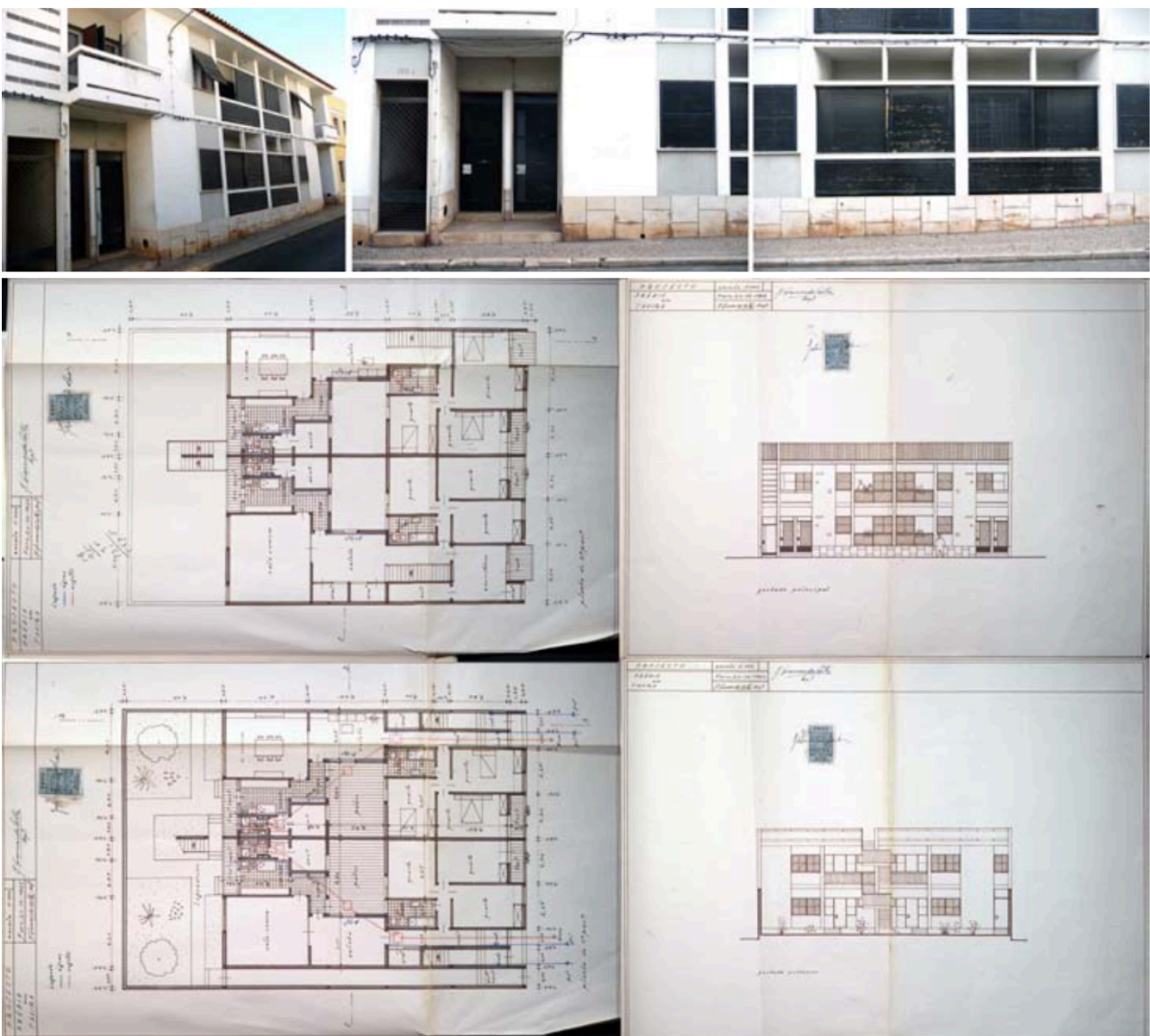
Misschien heeft MGdC eenmalig een voorbeeld genomen aan hoe Raul Lino da Silva (1879-1974) de borstweringen aanbracht op de terrassen en balkons van zijn luxe huizen in Tavira, in de tweelinghuizen die de productieve Lissabon-architect (meer dan zevenhonderd werken) in 1932 bouwde op no. 53 en 55 van de Av. Dr. Mateus Teixeira de Azevedo. De symmetrische roosters van Raul Lino, opgelost met mazen waarin diagonalen en radiale structuren regelmatig voorkomen, lijken meer geïnspireerd op het werk van Charles Rennie Mackintosh en door de Art Nouveau. Die van MGdC komen van oude kloosters en van de Mudejar-traditie. Overgebracht van de Middellandse Zee naar de Atlantische Oceaan, zoals die van de Ginasio clube Tavira. Soms gemaakt van geprefabriceerd keramiek, hoewel de meeste, zoals deze in het Edifício Viegas dos Praceres, ter plaatse zijn vervaardigd. Zijn traliewerk is gebaseerd op homogene weefsels en kantpatronen. In rechthoeken en vierkanten die herhaald worden in twee richtingen van het vlak. Ononderbroken horizontale en verticale lijnen trekkend. De roosters, of ze nu deel uitmaken van de borstweringen, balustrades of omheiningen, of dat ze zijn gemaakt van klei, hout of staal, laten zien dat het de schaduw is en niet het licht dat de architectuur bepaald. De schaduw, in het geval van MGdC, bepaalt hier het effect.

23. Een vervolg op de uitgelijnde opstelling in de afwerking van de inbouwkasten en de balkons met het timmerwerk conform het interieur is te zien in de gangen van de Santa Casa de Misericórdia in Alcázer do Sal, ontworpen door Aires Mateus.

24. De constructieberekening is ondertekend door Luis Manuel Soares, uit São Brás de Alportel.

1962. Appartementencomplex Galhardo, Rua Miguel Bombarda 123-127

Ook de Appartementencomplex Galhardo is niet direct herkenbaar als een gebouw van MGdC. Niet omdat het zo sterk afwijkt van het oorspronkelijke project, maar vanwege de uitstraling en omdat de compositie van de gevel, hoewel onmiskenbare familie er uit ziet als een bastaardneef. Meestal ontbreekt het opklapbare timmerwerk met scharnieren aan de lateien (hoewel hij ze eerder in Casa Gonçalves had gebruikt) of het gebruik van houten traliewerk als borstweringen, evenals ondoorzichtige borstweringen op de zijbalkons. In de tekeningen daarentegen zijn de Gomes da Costa kenmerken duidelijk aanwezig. Het is een gebouw met vier driekamerappartementen die symmetrisch zijn ten opzichte van de as van het perceel, die uit het midden is verschoven doordat links aan de eindmuur een merkwaardige gang is overgebleven, een tunnel die de straat verbindt met de tuin in de achterpatio.



MGdC, 1962. Edifício Galhardo, rua Miguel Bombarda 123-127.

MGdC, 1962. Proyecto de prédio para Marcelino Augusto Galhardo, rua Miguel Bombarda 123-127.

Binnen de appartementen bevinden zich nog twee andere patio's die de woningen in tweeën delen. In het voorste gedeelte, aan de straatkant en aan deze binnenpatio bevinden zich de slaapkamers. Achterin de gemeenschappelijke ruimtes, hier met de eetkamer en de woonkamer gescheiden. De toegangen tot de bovenverdieping zijn paarsgewijs geplaatst in de hallen van de woningen op de begane grond, zodat ook de inrichting volledig symmetrisch lijkt. Toegang tot het terras (in de eerste travee bevindt zich een zadeldak) is via een verrassende vrijstaande trap in de gemeenschappelijke patio. Dezelfde open trap die, met rechte delen per verdieping, om een centrale muur draait, wordt ook gebruikt in het gebouw Av. 5 oktober op nummer 15 in Faro.

Zo gaat MGdC normaal gesproken te werk. Experimenteren met oplossingen die effectief zijn, worden toegepast in verschillende projecten. Het architecturale antwoord op een functionele behoefte om op de meest economische manier naar een terras te kunnen gaan door middel van een elementaire trap (de vier huizen delen deze enkele trap zonder muren en zonder dak, zelfs zonder trapboom, alleen opgelost met kraagstenen en metalen balustrades). Het komt allemaal voort uit een herinterpretatie van voorbeeldprojecten uit de catalogus van oplossingen van de Moderne Beweging. Hier kan de oorsprong worden herleid tot de sculpturale betonnen trap die toegang geeft tot de commerciële galerij van de Unité d'Habitation door Le Corbusier in Marseille (1946-52), eerder gebruikt in de tuin van het Maison Antonin Planeix (Parijs, 1925). Het is gebouw in opdracht van Marcelino Augusto Galhardo (het project werd ingediend op 20 december 1962; de bouwvergunning werd aangevraagd op 25 maart 1963 en de woonvergunning werd verleend op 5 november 1964), die jaren eerder zijn eigen huis in diezelfde straat had laten bouwen.

Een analyse van de individuele klanten die MGdC had, of die van de opdrachtgevers die hem vertrouwden, zou kunnen onthullen hoe tevreden ze waren met zijn werk. Soms leek het alsof ze de rol van beschermheer speelden. Sommige van de gebouwen die niet uiteindelijk toch niet gerealiseerd werden hadden vaak als opdrachtgevers degenen die eerder een huis van hem in gebruik hadden genomen of familieleden er van.

De Papieren Projecten

Het faalpercentage van MGdC in Tavira is laag: slechts vier projecten kwamen niet verder dan het papier staan nadat ze waren ontworpen en nadat de bouwvergunning was aangevraagd. Twee projecten zijn woningen en de andere twee zijn familiehotels. In 1964 tekende hij een project in opdracht van de initiatiefnemers Maria do Livramento Horta das Neves en Liarte Cesário das Neves, vier jaar nadat hij het Moradia Horta das Neves-project tekende aan de Trav. Doutor Parreira 40. Het was een woongebouw met vier verdiepingen aan een uiteinde van Rua B in Horta d'Le Rei (hoek van wat toen Rua Abrantes e Oliveira en Engenheiro Eduardo de Arante e Oliveira heette), bestaande uit twee gekoppelde blokken, met dubbele trappenhuizen, met per verdieping een huis met drie slaapkamers aan twee kanten en een laag zadeldak. Het project werd ingediend op 28 september 1964, precies zevenendertig jaar voor de geboorte van Héctor Parra, en op 9 december werd een bouwvergunning aangevraagd.

In 1966 gaf Francisco Martins opdracht voor een gebouw met drie woningen tussen aan de Rua de Tenente Couto. Een gebouw met drie verdiepingen aan de voorkant en vier aan de achterkant, door de helling van het terrein de bouw van enkele garages. Net als bij het vorige project zijn dit woningen met drie slaapkamers aan twee kanten, met aan beide kanten doorlopende galerijen.



MGdC. Woningbouwprojecten niet gebouwd in Tavira: 1964, Horta das Neves-gebouw; 1966, Martins-gebouw.
 MGdC. Hotelprojecten in Tavira: 1963, Hotel Ramos Alfonso; 1964 Hotel Pereira Amaro.

Ze bevatten het hele repertoire van elementen waarmee MGdCosta zijn gebruikelijke gevels samenstelt, inclusief de betegelde muren op de begane grond die de panelen tussen de ramen bedekken. Hier in beide gevallen gedupliceerd.

Naast deze niet gerealiseerde werken, ontwierp MGdC in diezelfde jaren twee hotels die ook alleen bij plannen bleven. Het investeringsinitiatief dat volgde op de toeristische toekomstvisie van de stad in deze jaren, liep volgens de archieven meer tegen problemen aan met nationale wetgeving dan met lokale planning. Zo gaf Etelvina de Conceição Ramos Alfonso in 1963 opdracht tot de bouw van een hotel en een restaurant ("Residential Restaurant" wordt genoemd in het project, ingediend op 18 maart 1963) aan de Av. Dr. Mateus Teixeira de Azevedo /Zacarias Guerreiro, waar later een deel van de Sociedade de Construções Gilão zou worden gebouwd. Het hoekhotel bestond uit achttien kamers verdeeld over twee verdiepingen. Het had ook een kelder waar de keukens, wasruimte, personeelskamers en andere dienstkamers zich bevonden. De receptie werd betreden door onder een luifel door te gaan die werd gevormd door drie verlaagde gewelven die uitstaken in een kraagsteen. Een oplossing die voor het eerst in dit project opduikt in het Gomes da Costa repertoire en die ook zal worden gebruikt bij het enige huis dat zal worden gebouwd in Santa Catarina.

In 1964 vertrouwde Celestino Pereira Amaro hem het project toe voor een ander hotel met restaurant voor wat toen rua C de Horta d'Rei heette en dat ook alleen bij plannen bleef. Dit hotel had drie verdiepingen en dertig kamers (waarvan tweeëntwintig tweepersoonskamers) en werd op 4 oktober 1964 goedgekeurd door de «Commissariado do Turismo, Repartição do Fomento». Dit project is interessanter dan het vorige, ondanks het feit dat beide vergelijkbaar zijn en beide gebruik maken van kamers met terrassen aan de gevel. Beiden hebben omtrekgalerijen, met buitengangen beschermd door traliewerk. Het plan uit 1964 is door de Bouwkundige onderverdeling tussen de begane grond en de verdiepingen, waarbij het raamwerk van de balken zichtbaar blijft, gewaagder.



MGdC. Hotel en Av. Nascente, Isla de Faro.

Hier is het de abstractie van de verschillende vlakken die het aanzien van het gebouw vorm geven in combinatie met lineaire elementen, zowel constructief als in de afwerking. Het uiterlijk van schuivende roosters van vloer tot plafond samen met de spannende oplossing op de hoek (later in praktijk gebracht in Casa Marcos Gil), waarbij de toegang wordt benadrukt. Het gebouw straalt een architectonische moderniteit aan de kust uit gerelateerd aan een architectuur van ontspanning en vrije tijd.

De zaagtand omheining van het restaurant van het Ramos Alfonso Hotel en de schuifluiken van het Pereira Amaro Hotel stellen ons, naast andere symptomen, in staat om te speculeren over de verbanden tussen de hotelarchitectuur van MGdC en de maritieme architectuur van José Antonio Coderch. Van beide projecten heeft Manuel Gomes da Costa perspectieven getekend, zoals hij dat deed met de kerk van Santa Luzia, met de Creche da Misericórdia de Aljezur of met het retraitehuis Colónia de Férias in São Lourenço do Palmeiral. In dit geval perspectieven met twee verdwijnpunten doorkruist door spectrale silhouetten die ze een menselijke maat gaven.

In het hotel dat hij vrijstaand heeft gebouwd aan het begin van de Avenida Nascente op het Isla de Faro, met zijn tweeëntwintig kamers die uitkijken via drie gevels, de monding, het plein en de straat, komen enkele kenmerken van de plannen voor Tavira tot uiting. De plastische strakke gevels, de ongelijke samenstelling van de begane grond ten opzichte van de bovenste verdiepingen, de zichtbaarheid van het structurele skelet, de krachtige luifel om de ingang vorm te geven, de betegelde dakranden die terrassen verbergen of het meesterlijke gebruik van traliewerk. Hier zijn de roosters, rechthoekig en vast, voorzien van houten latten en (25), van vloer tot plafond (van plint tot balk zou men nauwkeuriger kunnen zeggen) Dit project verenigt het werk van Manuel Gomes da Costa met dat van Manuel Laginha in Loulé (bijvoorbeeld Prédio in Praça da República 10), de tijdgenoot en architect van wie hij zoveel leerde (26).

25. Stroken, zoals gebruikelijk in zijn werken, van 3x3 centimeter, 3 cm. van elkaar gescheiden, met de horizontale delen aan de buitenkant over de verticale delen aan de binnenkant.

26. De correspondentie tussen de twee architecten uit de Algarve, tussen Manuel Maria Cristovão Laginha (Loulé, 9 april 1919 – Lissabon, 20 december 1985, auteur van twee voorbeeldige “crèches”: het Olhão Assistance Center, uit 1950, in samenwerking met Rogério Buridant Martins en van de Casa da Primeira Infância in Loulé, van 1951-58) en Manuel Gomes da Costa, die als studenten in Porto samen studeerden, worden geanalyseerd in de nog ongepubliceerde PARRA, JJ “Laginha-Gomes da Costa Manueline affinities”